



แผนปฏิบัติการ
ประจำปีงบประมาณ พ.ศ. 2559

ของ
วิทยาลัยเกษตรและเทคโนโลยีชัยนาท

สำนักงานคณะกรรมการการอาชีวศึกษา
กระทรวงศึกษาธิการ
กันยายน 2558

คำนำ

วิทยาลัยเกษตรและเทคโนโลยีชัยนาท ตั้งอยู่เลขที่ 134 หมู่ที่ 3 ตำบลหางน้ำสาคร อำเภอมโนรมย์ จังหวัดชัยนาท ห่างจากกรุงเทพมหานคร 191 กิโลเมตร ห่างจากจังหวัดชัยนาท 18 กิโลเมตร โดยจัดตั้งขึ้นเมื่อวันที่ 1 มกราคม พ.ศ. 2522 มีพื้นที่ทั้งหมด 1,204 ไร่ 3 งาน 67 ตารางวา

วิทยาลัยเกษตรและเทคโนโลยีชัยนาท มีหน้าที่จัดการศึกษา ฝึกอบรมและส่งเสริมการประกอบอาชีพของประชาชนให้เป็นที่ไปตามกฎหมายว่าด้วยการศึกษาแห่งชาติ กฎหมายว่าด้วยการอาชีวศึกษาและกฎหมายอื่นที่เกี่ยวข้อง ตามนโยบายของรัฐบาล และแผนพัฒนาเศรษฐกิจและสังคมแห่งชาติ

การจัดทำแผนปฏิบัติการประจำปีงบประมาณ 2559 ของวิทยาลัยเกษตรและเทคโนโลยีชัยนาท เพื่อให้สามารถดำเนินงานให้เป็นที่ไปตามวิสัยทัศน์ พันธกิจและเป้าหมายของวิทยาลัยฯ สอดคล้องกับนโยบายของสำนักงานคณะกรรมการการอาชีวศึกษา นโยบายของกระทรวงศึกษาธิการ และนโยบายของรัฐบาล โดยนำเงินงบประมาณปี 2559 ทั้งหมด มาจัดสรรให้ทั่วถึง ครอบคลุม คุ่มค่า มีคุณภาพมาตรฐานของสำนักงานรับรองมาตรฐานและประเมินคุณภาพการศึกษา (สมศ.) โดยมีความมุ่งหวังที่จะพัฒนาผู้เรียนให้เป็นพลเมืองที่ดี มีคุณภาพ สามารถดำรงอยู่ในสังคมได้อย่างมีความสุข

ฝ่ายแผนงานและความร่วมมือ

วิทยาลัยเกษตรและเทคโนโลยีชัยนาท

กันยายน 2558

สารบัญ

	หน้า
คำนำ	ก
สารบัญ	ข
ส่วนที่ 1 บทนำ	1
- วิสัยทัศน์ พันธกิจ และเป้าหมายบริการ สำนักงานคณะกรรมการการอาชีวศึกษา	1
- การขับเคลื่อนนโยบายรัฐบาล นโยบายกระทรวงศึกษาธิการ และนโยบาย เป้าหมาย ยุทธศาสตร์การผลิตและพัฒนากำลังคนอาชีวศึกษาสู่สากล พ.ศ. 2555 – 2569 คณะกรรมการการอาชีวศึกษา ของสำนักงานคณะกรรมการการอาชีวศึกษา	2
- นโยบายรัฐมนตรีว่าการกระทรวงศึกษาธิการ (พลเอกดาว์พงษ์ รัตนสุวรรณ)	5
- แผนปฏิบัติราชการประจำปี พ.ศ. 2559 สำนักงานคณะกรรมการการอาชีวศึกษา	6
ส่วนที่ 2 ข้อมูลพื้นฐานวิทยาลัยเกษตรและเทคโนโลยีชัยนาท	9
- ปรัชญา วิสัยทัศน์ พันธกิจ อัตลักษณ์ เอกลักษณ์	9
- จุดเน้นในการพัฒนาสถานศึกษา	10
- กลยุทธ์และมาตรการของสถานศึกษา	10
- ประวัติ ความเป็นมา และข้อมูลด้านอาคารสถานที่ วิทยาลัยเกษตรและเทคโนโลยีชัยนาท	12
- ข้อมูลบุคลากร วิทยาลัยเกษตรและเทคโนโลยีชัยนาท	15
- ข้อมูลนักเรียน นักศึกษา	17
ส่วนที่ 3 สรุปผลการใช้จ่ายเงิน ปีที่ผ่านมา (ปีงบประมาณ พ.ศ. 2558)	19
ส่วนที่ 4 ประมาณการรายรับเงินงบประมาณและเงินรายได้ปี งบประมาณ 2559	23
ส่วนที่ 5 แผนการใช้จ่ายเงินปีงบประมาณ 2559	26
ภาคผนวก	31

ส่วนที่ 1

บทนำ

1. วิสัยทัศน์ พันธกิจ และเป้าหมายบริการ

สำนักงานคณะกรรมการการอาชีวศึกษา

วิสัยทัศน์

สำนักงานคณะกรรมการการอาชีวศึกษา เป็นผู้นำในการจัดการศึกษาสายอาชีพ เพื่อเป็นพลังขับเคลื่อนเศรษฐกิจและสังคม เพิ่มขีดความสามารถในการแข่งขันของประเทศ และภูมิภาค

ภารกิจ

จัดและส่งเสริมการอาชีวศึกษาและการฝึกอบรมวิชาชีพ โดยคำนึงถึงคุณภาพและความเป็นเลิศทางวิชาชีพ

พันธกิจ

1. จัดและส่งเสริมการอาชีวศึกษาให้มีคุณภาพมาตรฐาน
2. ยกระดับคุณภาพและมาตรฐานกำลังคนสายอาชีพสู่สากล
3. ขยายโอกาสทางการศึกษาสายอาชีพให้ทั่วถึง เสมอภาค
4. เป็นแกนกลางในการจัดอาชีวศึกษาระดับฝีมือ เทคนิค และเทคโนโลยี
5. สร้างเครือข่ายความร่วมมือและการมีส่วนร่วม
6. วิจัย สร้างนวัตกรรม จัดการองค์ความรู้ เพื่อการพัฒนาอาชีพ
7. ส่งเสริม/พัฒนาครูและบุคลากรอาชีวศึกษาให้เป็นเลิศ

อำนาจหน้าที่ของสำนักงานคณะกรรมการการอาชีวศึกษา

1. จัดทำข้อเสนอแนวนโยบาย แผนพัฒนา มาตรฐานและหลักสูตรการอาชีวศึกษาทุกระดับ
2. ดำเนินการและประสานงานเกี่ยวกับมาตรฐานการอาชีวศึกษาและวิชาชีพ
3. กำหนดหลักเกณฑ์และวิธีการจัดงบประมาณและสนับสนุนทรัพยากร
4. พัฒนาครูและบุคลากรการอาชีวศึกษา
5. ส่งเสริมประสานงานการจัดการอาชีวศึกษาของรัฐและเอกชน รวมทั้งกำหนดหลักเกณฑ์และรูปแบบความร่วมมือกับหน่วยงานอื่นและสถานประกอบการ
6. ติดตาม ประเมินผล และรายงานผลการจัดการอาชีวศึกษาทั้งภาครัฐและเอกชน
7. จัดระบบ ส่งเสริม และประสานงานเครือข่ายข้อมูลสารสนเทศ และการนำเทคโนโลยีสารสนเทศและการสื่อสารมาใช้ในการอาชีวศึกษาและฝึกอบรมวิชาชีพ

8. ดำเนินการเกี่ยวกับงานเลขานุการของคณะกรรมการการอาชีวศึกษาและดำเนินการตามที่คณะกรรมการการอาชีวศึกษามอบหมาย

9. ปฏิบัติงานอื่นใดตามที่กฎหมายกำหนดให้เป็นอำนาจหน้าที่และความรับผิดชอบของสำนักงานคณะกรรมการการอาชีวศึกษาหรือตามที่รัฐมนตรีหรือคณะรัฐมนตรีมอบหมาย

การขับเคลื่อนนโยบายรัฐบาล นโยบายกระทรวงศึกษาธิการ และนโยบาย เป้าหมาย ยุทธศาสตร์

การผลิตและพัฒนากำลังคนอาชีวศึกษาสู่สากล พ.ศ. 2555 – 2569

คณะกรรมการการอาชีวศึกษา ของสำนักงานคณะกรรมการการอาชีวศึกษา

1. ด้านการเพิ่มปริมาณผู้เรียนสายอาชีพ กำหนดเป้าหมายของการดำเนินงานโดย

1.1 รักษาเป้าหมายผู้เรียนในระดับ ปวช. การเพิ่มปริมาณผู้เรียนในระดับ ปวส.

1.2 ลดปัญหาการออกกลางคัน โดยวางเป้าหมายให้ลดลงร้อยละ 5 ด้วยการป้องกัน/ดูแลรายบุคคล การวิจัยพัฒนา แก้ปัญหาสายวิทยาลัย/รายสาขาวิชา การวิเคราะห์แก้ปัญหาเชิงระบบ กลุ่มเป้าหมายใน 50 วิทยาลัยที่มีปัญหาการออกกลางคันสูง

1.3 จัดการเรียนการสอนในระดับพื้นที่และภาพรวมตามความต้องการในแต่ละสาขา

1.4 เปิดโอกาสให้นักเรียนเข้าเรียนสายอาชีพด้วยระบบโควตา

1.5 เข้าถึงกลุ่มเป้าหมายผู้มีส่วนสำคัญต่อการเลือกเรียนอาชีวศึกษาในเชิงรุก ได้แก่ นักเรียนและผู้ปกครอง

2. ด้านการขยายโอกาสในการเรียนอาชีวศึกษาและการฝึกอบรมวิชาชีพ

2.1 จัดอาชีวศึกษาครอบคลุมทุกพื้นที่ สาขาอาชีพ การขยายกลุ่มเป้าหมาย

2.2 จัดตั้งสถาบันการอาชีวศึกษาในรูปแบบกลุ่มจังหวัด 18 กลุ่มจังหวัดและกรุงเทพมหานคร รวม 19 สถาบัน และสถาบันการอาชีวศึกษาเกษตรภาคละ 1 แห่ง จำนวน 4 แห่ง

2.3 จัดตั้งสถานศึกษาอาชีวศึกษาอำเภอในกลุ่มอำเภอชั้นหนึ่ง

2.4 ส่งเสริมการจัดอาชีวศึกษาชายแดนใต้สู่สันติสุข ศูนย์ฝึกอบรมอาชีวศึกษา อาชีวศึกษาสองระบบ และการจัดหลักสูตรอาชีวศึกษาท้องถิ่น และสนับสนุนทุนการศึกษาแก่ผู้ด้อยโอกาส

2.5 มุ่งผลิตและพัฒนากำลังคนในสาขาที่เป็นความต้องการของตลาดแรงงาน สาขาที่เป็นนโยบายรัฐบาล และการเพิ่มขีดความสามารถในการแข่งขันของประเทศ โดยการจัดอาชีวศึกษาเฉพาะทาง อาทิปิโตรเคมี การสร้างเขตรกรุ่นใหม่ คราวไทยสู่ครัวโลก พลังงานทดแทนโลจิสติกส์/รถไฟความเร็วสูง อัญมณียานยนต์ ไฟฟ้า อิเล็กทรอนิกส์ ท่องเที่ยว/โรงแรม ฯลฯ

2.6 ขยายกลุ่มเป้าหมายอาชีวศึกษาในโรงเรียนการศึกษาขั้นพื้นฐาน และอาชีวศึกษาเพื่อคน

พิการ อาชีวศึกษาวัยแรงงาน อาชีวศึกษาสูงวัยอาชีวศึกษาเพื่อสตรี อบรมระยะสั้น/ตลาดนัดอาชีพ ศูนย์ซ่อมสร้างเพื่อชุมชน เทียบโอนความรู้และประสบการณ์ เพื่อต่อยอดและพัฒนาทักษะทั้ง Upgrade Skill และReskill ร่วมจัดอาชีวศึกษาในสถานพินิจ เรือนจำ ค่ายทหาร และ อปท. ฯลฯ

2.7 สนับสนุนให้หน่วยงาน/องค์กร ร่วมจัดอาชีวศึกษาซึ่งได้แก่ สถานประกอบการ อปท. และภาคเอกชนจากสาขาอาชีพต่างๆ ฯลฯ

2.8 จัดอาชีวศึกษาทางเลือก อาชีวศึกษาทายาท วิทยาลัยอาชีวศึกษาฐานวิทยาศาสตร์ อาชีวศึกษาอินเตอร์ และอาชีวศึกษาเทียบโอนประสบการณ์

2.9 เพิ่มช่องทางการเรียนอาชีวศึกษาด้วย อาชีวศึกษาทางไกล และเครือข่ายวิทยุเพื่อการศึกษาและพัฒนาอาชีพ (R-radio network)

3. ยกระดับคุณภาพการจัดการอาชีวศึกษา

3.1 ระดับสถานศึกษา และระดับห้องเรียน ส่งเสริมคุณภาพและสร้างความเข้มแข็งในการพัฒนาและยกระดับคุณภาพการจัดการอาชีวศึกษาโดย

- พัฒนาการจัดการเรียนรู้ตามแนวทาง Constructionism, Project Based Learning, Authentic Assessment, การเพิ่มพูนทักษะประสบการณ์จากการเรียนในสถานที่จริง/สถานการณ์จริง อาทิ Fix It Center และกรณีภัยพิบัติ

- พัฒนาระบบนิเทศ การจัดการความรู้และถ่ายทอดประสบการณ์จากครูรุ่นพี่สู่ครูรุ่นใหม่(นิเทศภายใน) และการนิเทศทางไกล

- สร้างความเข้มแข็งการประกันคุณภาพภายใน สนับสนุนให้ทุกวิทยาลัยผ่านการประเมินคุณภาพภายนอกระดับดีมาก และเตรียมพร้อมรับการประเมินระดับสากล

- ยกระดับคุณภาพสถานศึกษาขนาดเล็ก ให้เป็นไปตามวัตถุประสงค์ของการจัดตั้งตามความต้องการของพื้นที่ และการให้บริการกลุ่มเป้าหมายพิเศษ อาทิ คนพิการ วัยทำงาน สูงวัย สตรี ฯลฯ

- ใช้ ICT เพื่อการเรียนการสอน สนับสนุนความพร้อมในด้าน Hardware สื่อการเรียนการสอนส่งเสริมการประกวดสื่อ/สื่อออนไลน์และจัดตั้งวิทยาลัยต้นแบบการใช้ ICT เพื่อการเรียนการสอน

- พัฒนาครู สร้างเครือข่ายครู Social Media และ Network สนับสนุนให้ครูทำวิจัยเพื่อพัฒนาคุณภาพ

- จัดหาสื่อ/หนังสือ วัสดุฝึก อุปกรณ์การเรียนการสอน ที่ทันสมัยและเพียงพอ

3.2 ระดับผู้เรียน ยกระดับความสามารถของผู้เรียนเพื่อให้ผู้สำเร็จอาชีวศึกษามีขีดความสามารถในการแข่งขันทั้งสมรรถนะหลัก (Core Competency) และสมรรถนะการทำงานตามตำแหน่งหน้าที่ (Function Competency) โดยใช้ V-NET การประเมินด้านมาตรฐานวิชาชีพและการ

ประเมินระดับห้องเรียน สร้างเสริมทักษะอาชีพในอนาคตด้วยกิจกรรมองค์การวิชาชีพ ปลูกฝัง คุณธรรมจริยธรรม วิธีประชาธิปไตยความมีวินัย เสริมสร้างทักษะชีวิต ความสามารถด้านนวัตกรรม/ สิ่งประดิษฐ์ การเป็นผู้ประกอบการ พัฒนาทักษะการคิดบนพื้นฐาน Competency Based Technology Based GreenTechnology และ Creative economy รวมทั้งการแก้ปัญหาด้าน พฤติกรรมและการใช้เวลาให้เกิดประโยชน์อาทิ สุภาพบุรุษอาชีพ ลูกเสือ กีฬา และการป้องกัน/แก้ไข การทะเลาะวิวาท

3.3 เตรียมผู้เรียนสู่การเป็นประชาคม ASEAN โดยการเพิ่มจำนวนสถานศึกษา English Program (EP) Mini English Program (MEP) ทุกจังหวัดใช้หลักสูตร/สื่อต่างประเทศ สนับสนุนการ ฝึกงานต่างประเทศ/บริษัทต่างประเทศและในประเทศ ยกกระดับทักษะด้านภาษาอังกฤษในงานอาชีพ ส่งเสริมการเรียนรู้ภาษาประเทศคู่ค้า จัดระบบ Sister School ทุกประเทศใน ASEAN

4. ด้านการเพิ่มประสิทธิภาพการบริหารจัดการ

4.1 ด้านบริหารทั่วไป ประยุกต์ใช้เทคโนโลยีสารสนเทศมาใช้ในการบริหารจัดการ ได้แก่ WebPortal, E-office และ Data based รวมทั้งการปรับภาพลักษณ์เชิงบวก

4.2 ด้านงบประมาณ ใช้แนวทาง Strategic Performance, Based Budgeting: SPBB และ Formula Funding โดยการจัดงบประมาณตามความจำเป็นพื้นฐาน ความเสมอภาค และตาม นโยบาย การกระจายอำนาจจัดซื้อจัดจ้าง จัดหางบประมาณค่าสาธารณูปโภคและค่าจ้างครูให้ เพียงพอ

4.3 ด้านบริหารงานบุคคล สร้างเครือข่ายครู/สมาคมวิชาชีพ จัดหาลูกจ้าง พนักงานราชการ ให้เพียงพอ รวมทั้งการพัฒนาระบบบริหารงานบุคคลของสถาบันการอาชีวศึกษา

4.4 ด้านการสร้างความร่วมมือทุกภาคส่วนทั้งในประเทศและต่างประเทศเพื่อพัฒนาการจัดการ อาชีวศึกษา ดังนี้

- ประเทศเพื่อนบ้าน ประเทศในกลุ่มอาเซียน
- องค์กร/สมาคมวิชาชีพ สภาอุตสาหกรรม สภาหอการค้า กระทรวงแรงงาน กระทรวงอุตสาหกรรม สถานประกอบการ ในการจัดอาชีวศึกษาระบบทวิภาคี การฝึกงาน ฯลฯ
- องค์กรระหว่างประเทศ ได้แก่ VOCTECH, CPSC /APACC, SEARCA และ UNIVOC ฯลฯ

- ประเทศต่างๆ ในภูมิภาคของโลก ได้แก่ สาธารณรัฐประชาชนจีน อิสราเอล ญี่ปุ่น เดนมาร์กเยอรมัน ฯลฯ

สรุปแนวทางการขับเคลื่อนนโยบาย จากกรมอนนโยบายของเลขาธิการคณะกรรมการการอาชีวศึกษา

โดย สำนักนโยบายและแผนการอาชีวศึกษา 29 พฤศจิกายน 2555

ที่มา : www.vec.go.th/เกี่ยวกับสอศ./วิสัยทัศน์และพันธกิจ

**นโยบายรัฐมนตรีว่าการกระทรวงศึกษาธิการ
(พลเอกดาว์พงษ์ รัตนสุวรรณ)**

1. ปรับทัศนคติ ค่านิยมของผู้ปกครองและนักเรียน ให้เห็นความสำคัญและเข้าสู่การเรียนสายอาชีวะ มากยิ่งขึ้น
2. ส่งเสริมการจัดการเรียนการสอนแบบทวิศึกษา โดยร่วมกับสำนักงานคณะกรรมการการศึกษาขั้น พื้นฐาน (สพฐ.) และสำนักงานส่งเสริมการศึกษานอกระบบและการศึกษาตามอัธยาศัย (กศน.) เมื่อ จบแล้วให้ได้รับวุฒิมัธยมศึกษา 2 ใบ สามารถออกไปประกอบอาชีพได้
3. ร่วมมือกับสถานประกอบการในการจัดการศึกษาระหว่างสถานประกอบการและสถานศึกษา โดย มุ่งเน้นให้นักศึกษาได้ฝึกปฏิบัติจริงและเมื่อจบการศึกษาแล้วสามารถประกอบอาชีพได้ทันที
4. แก้ไขปัญหาการทะเลาะวิวาทของนักศึกษาอย่างเป็นระบบ เพื่อสร้างความปลอดภัยให้กับนักเรียน นักศึกษา
 - 4.1 ให้ความสนใจกับนักศึกษาทุกคนอย่างทั่วถึง
 - 4.2 เปิดโอกาสนักศึกษาเข้าฝึกงานในสถานประกอบการเพื่อเป็นการสร้างนิสัยในการรัก การประกอบอาชีพ การตรงต่อเวลา ความอดทน ความมั่นใจตนเอง และมองถึงอนาคตข้างหน้า
5. ส่งเสริมให้สถานศึกษาระดับอาชีวะมีความเป็นเลิศเฉพาะด้าน อาทิ การจัดการศึกษาทางด้าน เทคโนโลยีฐานวิทยาศาสตร์ ด้านปิโตรเคมี การท่องเที่ยว การโรงแรม อาหาร และมัคคุเทศก์ เป็นต้น
6. การจัดหลักสูตรเพื่อรองรับการพัฒนาประเทศด้านสาธารณสุข โภค และอื่น ๆ เช่น การเปิดสอน หลักสูตรเกี่ยวกับการขนส่งระบบราง หลักสูตรการซ่อมแซมยุทโธปกรณ์ และหลักสูตรเกี่ยวกับการบิน เป็นต้น
7. จัดการศึกษาอาชีวะมาตรฐานสากล การจัดการอาชีวศึกษาอาเซียน ร่วมมือกับกลุ่มประชาคม อาเซียนรวมทั้งจีน ญี่ปุ่น เกาหลี และยุโรปบางประเทศ ได้แก่ อังกฤษ เดนมาร์ก เยอรมัน เป็นต้น

(ร่าง) แผนปฏิบัติการประจำปี พ.ศ. 2559 สำนักงานคณะกรรมการการอาชีวศึกษา

ยุทธศาสตร์ ที่ 1 ยกระดับคุณภาพผู้เรียน

มาตรการที่ 1 ส่งเสริมศักยภาพสถานศึกษา มี 5 โครงการ ได้แก่

- 1) เสริมสร้างสถานศึกษาขนาดเล็กให้ได้มาตรฐานอาชีวศึกษา
- 2) วิทยาลัยเทคโนโลยีฐานวิทยาศาสตร์
- 3) ลดปัญหาการออกกลางคัน
- 4) ขยายอาชีวะอำเภอ
- 5) จัดตั้งสถาบันการอาชีวศึกษา

มาตรการที่ 2 สร้างผู้เรียนให้มีคุณภาพมาตรฐาน มี 8 โครงการ ได้แก่

- 1) วิจัยและพัฒนาอาชีวศึกษาเพื่อสร้างองค์ความรู้และนวัตกรรม
- 2) เสริมสร้างนวัตกรรมการพัฒนาเทคโนโลยีสิ่งประดิษฐ์ของคนรุ่นใหม่
- 3) ส่งเสริมทักษะวิชาชีพเพื่อเป็นมืออาชีพและความเป็นเลิศฯ เพื่อสร้างทุนปัญญา

ชาติ

- 4) เตรียมความพร้อมผู้เรียนอาชีวศึกษา (Pre.Voc.Ed) แก้ไขปัญหาทะเลาะวิวาท/

ทวีภาคีกลุ่มพิเศษ

- 5) เพิ่มขีดความสามารถทางภาษา
- 6) ปฏิรูปการสอนภาษาไทย ประวัติศาสตร์ หน้าที่พลเมือง
- 7) เสริมสร้างคุณธรรม จริยธรรม และธรรมาภิบาลในสถานศึกษา
- 8) รณรงค์ป้องกันและแก้ไขปัญหายาเสพติด

มาตรการที่ 3 ยกระดับทักษะฝีมืออาชีพ มี 7 โครงการ ได้แก่

- 1) ส่งเสริมการปฏิรูปอาชีวศึกษาเพื่อเพิ่มผลสัมฤทธิ์ผู้เรียน
- 2) อาชีวะพัฒนา
- 3) อุดหนุนองค์การเกษตรกรในอนาคตแห่งประเทศไทยในพระบรมราชูปถัมภ์

สมเด็จพระเทพรัตนราชสุดาฯ

- 4) อุดหนุนกิจกรรมองค์การวิชาชีพอุตสาหกรรม
- 5) อุดหนุนกิจกรรมองค์การวิชาชีพพาณิชยกรรมฯ
- 6) ยกระดับมาตรฐานทักษะพื้นฐานอาชีพ
- 7) พัฒนารูปแบบและยกระดับคุณภาพศูนย์ซ่อมสร้างเพื่อชุมชน (Fix it center)

ยุทธศาสตร์ ที่ 2 เพิ่มปริมาณผู้เรียนสายอาชีพ

มาตรการที่ 1 ผลิตและพัฒนากำลังคน มี 2 โครงการ ได้แก่

- 1) อุดหนุนทุนการศึกษาต่อระดับปริญญาตรีสายปฏิบัติการ
- 2) ทุนช่างเทคนิคและบัณฑิตนักปฏิบัติ (TTS)

มาตรการที่ 2 ส่งเสริมเส้นทางอาชีพ มี 11 โครงการ ได้แก่

- 1) ส่งเสริมการประกอบอาชีพอิสระในกลุ่มผู้เรียนอาชีวศึกษา
- 2) จัดศูนย์ฝึกอบรมวิชาชีพในสถานศึกษาอาชีวศึกษา เพื่อพัฒนาอาชีพประชาชน
- 3) พัฒนาการศึกษา จชต.
- 4) ขยายโอกาสทางการศึกษาและพัฒนาคุณภาพการจัดการหลักสูตรวิชาชีพระยะ

สั้น

- 5) การจัดการศึกษาเรียนรู้ร่วมหลักสูตรอาชีวศึกษาและมัธยมศึกษาตอนปลาย

(ทวิศึกษา)

- 6) อุดหนุนโครงการทางไกลผ่านดาวเทียมวงไกลกังวล
- 7) อุดหนุนการหารายได้ระหว่างเรียน
- 8) อุดหนุนนักเรียนอาชีวศึกษาแก้ไขปัญหาความยากจนในชนบท
- 9) สนับสนุนการจัดการศึกษาดั้งแต่ระดับอนุบาลจนจบการศึกษาขั้นพื้นฐาน
- 10) อุดหนุนการฝึกอบรมเกษตรกรระยะสั้น
- 11) อุดหนุนการศึกษาเฉลิมราชกุมารี

ยุทธศาสตร์ที่ 3 ส่งเสริมการมีส่วนร่วมทุกภาคส่วน

มาตรการที่ 1 สร้างเครือข่ายความร่วมมือในประเทศ มี 2 โครงการ ได้แก่

1) เพิ่มบทบาทภาครัฐและเอกชนในการผลิตกำลังคนอาชีวศึกษาตอบสนองภาคการผลิตและบริการในสาขาที่เป็นความต้องการของประเทศ

- 2) ยกระดับคุณภาพการจัดการอาชีวศึกษาทวิภาคี

มาตรการที่ 2 สร้างเครือข่ายความร่วมมือในต่างประเทศ มี 7 โครงการ ได้แก่

- 1) โรงเรียนพระราชทานวิทยาลัยกำปงเมอเดียลราชอาณาจักรกัมพูชา
- 2) เตรียมความพร้อมสู่ประชาคมอาเซียน
- 3) ความร่วมมือกับต่างประเทศเพื่อพัฒนาอาชีวศึกษาของประเทศไทย
- 4) อุดหนุนบำรุงสมาชิกวิทยาลัยนักบริหารการศึกษาช่างเทคนิคแผนโคลัมโบ
- 5) ความร่วมมือในการฝึกงานนักเรียน นักศึกษาอาชีวศึกษาในต่างประเทศ
- 6) อาชีวศึกษามาตรฐานสากล

ยุทธศาสตร์ที่ 4 เพิ่มประสิทธิภาพการบริหารจัดการ

มาตรการที่ 1 พัฒนาระบบบริหารจัดการ มี 7 โครงการ ได้แก่

- 1) อุดหนุนค่าอุปกรณ์การเรียนของนักเรียนสายอาชีพ
- 2) สร้างค่านิยมอาชีวศึกษา
- 3) เร่งประสิทธิภาพการสอนครูอาชีวศึกษา
- 4) เพิ่มประสิทธิภาพการเรียนการสอนและการบริหารจัดการอาชีวศึกษา
- 5) ผลิต พัฒนา เสริมสร้างคุณภาพชีวิตครู คณาจารย์ และบุคลากรทางการศึกษา
- 6) จัดหาบุคลากรสนับสนุน คิ่นครูให้นักเรียน
- 7) ส่งเสริมงานวิจัยพัฒนานโยบายและวิจัยองค์ความรู้

ส่วนที่ 2

ข้อมูลพื้นฐาน

วิทยาลัยเกษตรและเทคโนโลยีชัยนาท

1. ปรัชญา วิสัยทัศน์ พันธกิจ อัตลักษณ์ เอกลักษณ์

ปรัชญา

“การเกษตรก้าวไกล ปรับใช้เทคโนโลยี
ตามวิถีภูมิปัญญา พัฒนาสิ่งแวดล้อม”

วิสัยทัศน์

เป็นผู้นำการศึกษาเกษตรและเทคโนโลยีในชุมชน

พันธกิจ

1. จัดการศึกษาให้มีความทันสมัย ยืดหยุ่น สอดคล้องกับความต้องการของตลาดแรงงาน สถานประกอบการ และการประกอบอาชีพอิสระ เพื่อการดำรงชีวิตตามสภาพเศรษฐกิจ สังคม ท้องถิ่น วัฒนธรรมเทคโนโลยีและสิ่งแวดล้อม มุ่งเน้นการปฏิบัติงานจริงตามความพร้อม และศักยภาพของสถานศึกษา
2. จัดการศึกษาโดยประสานความร่วมมือกับสถานศึกษาที่อยู่ภายในจังหวัดนั้น ทั้งในด้านการจัดการวิชาการ การใช้บุคลากรและทรัพยากรร่วมกัน
3. จัดการศึกษาโดยการระดมทรัพยากรด้านการเงิน ทรัพย์สินและบุคลากรทั้งจากรัฐองค์กรเอกชน องค์กรวิชาชีพ สถาบันศาสนา สถานประกอบการ สถาบันสังคมอื่น รวมทั้งความร่วมมือในการจัดกิจกรรม และการจัดหาทุนเพื่อพัฒนาการอาชีวศึกษา
4. จัดการศึกษาให้ผู้เรียนเป็นมีสมรรถนะทางวิชาชีพ สามารถประกอบอาชีพเป็นพลเมืองดีของสังคม มีความสามารถในการคิด เรียนรู้ วางแผนและพัฒนาตนเอง
5. เป็นศูนย์การเรียนรู้ด้วยตนเอง และการให้บริการวิชาชีพแก่ชุมชนและท้องถิ่น
6. วิจัย เพื่อพัฒนาองค์ความรู้ เทคโนโลยีและนวัตกรรม
7. ทำนุบำรุงศาสนา ศิลปวัฒนธรรม ประเพณี ส่งเสริมการกีฬา พละนันทนาการและอนุรักษ์สิ่งแวดล้อม
8. ส่งเสริมการจัดการศึกษาเชิงธุรกิจ การรับงานการค้า และการรับจัดทำ รับบริการ

รับจ้างผลิตเพื่อจำหน่ายที่สอดคล้องกับการเรียนการสอน

อัตลักษณ์

จัดสวนสวย

เอกลักษณ์

ทักษะเยี่ยม

2. จุดเน้นในการพัฒนาสถานศึกษา

1. ผู้เรียนอยู่ดี หมายถึง หอพักสะอาด สวยงาม ปลอดภัย ปลอดภัยเสพติด ปลอดภัยพินัน สวัสดิการดี
2. กินดี หมายถึง อาหารถูกหลักโภชนาการสมวัย ถูกหลักอนามัยและเพียงพอ
3. เรียนดี หมายถึง จัดสิ่งแวดล้อมทางการศึกษา สนับสนุนให้ครูสอนดี และผู้เรียนเรียนดี
4. มีรายได้ หมายถึง นักศึกษามีงานทำระหว่างเรียน โครงการหารายได้ระหว่างเรียน
5. ปลอดภัย หมายถึง วิทยาลัยฯ และหอพัก มีความปลอดภัย มั่นคง
6. ปลอดภัยเสพติด หมายถึง บุคลากร นักเรียน นักศึกษา ไม่ยุ่งเกี่ยวกับยาเสพติด

3. กลยุทธ์และมาตรการของสถานศึกษา

กลยุทธ์ที่ 1 พัฒนาคุณภาพผู้เรียน

มาตรการที่ 1 พัฒนาสมรรถนะผู้เรียนให้เป็นที่ยอมรับของตลาดแรงงานและสังคมทั้งในและต
างประเทศ

มาตรการที่ 2 ส่งเสริม สนับสนุนงบประมาณจัดการอาชีวศึกษาเกษตรและการฝึกอบรม
วิชาชีพ

มาตรการที่ 3 พัฒนาผู้เรียนให้มีสมรรถนะวิชาชีพ ไตมาตรฐาน

มาตรการที่ 4 เสริมสร้างทักษะชีวิตผู้เรียน

มาตรการที่ 5 พัฒนาคุณภาพผู้เรียน โดยองค์การเกษตรกรในอนาคตแห่งประเทศไทยในพระ
ราชูปถัมภ์ สมเด็จพระเทพรัตนราชสุดา ฯ สยามบรมราชกุมารี

กลยุทธ์ที่ 2 การเพิ่มปริมาณผู้เรียน

มาตรการที่ 1 ขยายโอกาสทางการศึกษาวิชาชีพเกษตร

มาตรการที่ 2 สร้างทัศนคติที่ดีต่อการอาชีวศึกษาเกษตรแก่นักเรียนในสถานศึกษาขั้นพื้นฐาน

มาตรการที่ 3 ปรับทัศนคติและการรับรู้ต่อการจัดการอาชีวศึกษาและฝึกอบรมวิชาชีพเกษตร ตั้งแต่ระดับครอบครัวและชุมชน

มาตรการที่ 4 เชื่อมโยงความร่วมมือ จัดการอาชีวศึกษาเกษตรกับภาครัฐและภาคเอกชน

มาตรการที่ 5 จัดให้มีระบบคาดการณ์ความต้องการกำลังคนภาคการเกษตรและที่เกี่ยวข้อง

กลยุทธ์ที่ 3 พัฒนาเครือข่ายและความร่วมมือในทุกภาคส่วน

มาตรการที่ 1 สร้างและพัฒนาหลักสูตรฐานสมรรถนะร่วมกับสถานประกอบการ

มาตรการที่ 2 พัฒนาความร่วมมือการจัดการศึกษาระบบทวิภาคี

มาตรการที่ 3 พัฒนาเครือข่ายแหล่งเรียนรู้ชุมชน และสถานศึกษาเครือข่าย

มาตรการที่ 4 สร้างเครือข่ายความร่วมมือทั้งในและต่างประเทศ ในการจัดการอาชีวศึกษา ระดับนานาชาติ

มาตรการที่ 5 พัฒนาศักยภาพด้านสื่อสารของผู้บริหาร ครู บุคลากรการอาชีวศึกษาและนักเรียนนักศึกษา

กลยุทธ์ที่ 4 พัฒนาระบบการบริหารจัดการศึกษา

มาตรการที่ 1 สร้างเครือข่ายความร่วมมือ หน่วยงานวิชาการและการวิจัย ร่วมกับภาครัฐ และเอกชนทั้งในและต่างประเทศ

มาตรการที่ 2 พัฒนาระบบฐานข้อมูลสารสนเทศเพื่อการบริหารจัดการ

มาตรการที่ 3 ส่งเสริม สนับสนุนระบบการควบคุมภายใน

มาตรการที่ 4 พัฒนาระบบประกันคุณภาพการอาชีวศึกษา

มาตรการที่ 5 สร้างความก้าวหน้าในวิชาชีพ สร้างขวัญและกำลังใจให้บุคลากร

4. ประวัติ ความเป็นมา และข้อมูลด้านอาคารสถานที่ วิทยาลัยเกษตรและเทคโนโลยีชัยนาท

ประวัติ ความเป็นมาของวิทยาลัย

วิทยาลัยเกษตรและเทคโนโลยีชัยนาท จัดตั้งขึ้นเมื่อวันที่ 1 มกราคม 2522 เพื่อสนองนโยบายรัฐบาลในปีเกษตรกร และเพื่อขยายการศึกษาทางด้านอาชีวศึกษาเกษตรให้กว้างขวางยิ่งขึ้น โดยจังหวัดชัยนาทได้มอบที่ดินสาธารณประโยชน์ ในเขตหมู่บ้านดอนแดงตำบลหางน้ำสาคร อำเภอมโนรมย์ จังหวัดชัยนาท จำนวน 2 แปลง เลขที่โฉนด 15963 และ 15964 เป็นที่ตั้งสถานศึกษาเมื่อวันที่ 18 มิถุนายน 2522 โดยใช้ชื่อว่า "วิทยาลัยเกษตรกรรมชัยนาท" ได้เปิดรับนักเรียนแผนกวิชาเกษตรกรรม ตั้งแต่ปีการศึกษา 2524 ในหลักสูตรประกาศนียบัตรวิชาชีพ (ปวช.) พุทธศักราช 2524 ต่อมาเมื่อวันที่ 26 กันยายน 2539 ได้เปลี่ยนชื่อจากวิทยาลัยเกษตรกรรมชัยนาทเป็น "วิทยาลัยเกษตรและเทคโนโลยีชัยนาท" โดยมีรายนามผู้อำนวยการ ดังนี้

1. นายจำนง โกสุรินทร์	ปีการศึกษา 2522 - 2523
2. นายประสาธศักดิ์ เกษตรพันธุ์	ปีการศึกษา 2523 - 2530
3. นายอุดมเดช คณะบูรณ์	ปีการศึกษา 2530 - 2531
4. นายกลธี ขยันการนาวิ	ปีการศึกษา 2531 - 2533
5. นายสมควร ผึ้งผาย	ปีการศึกษา 2533 - 2537
6. นายนพรัตน์ จำลองพันธุ์	ปีการศึกษา 2537 - 2542
7. นายประยูร โพธิ์งาม	ปีการศึกษา 2542 - 2545
8. นายวรศิลป์ สุริยะ	ปีการศึกษา 2545 - 2546
9. นายสมควร ผึ้งผาย	ปีการศึกษา 2546 - 2550
10. นายทรงชัย ร่มโพธิ์	ปีการศึกษา 2550 - 2552
11. นายประเวศ วรวงศ์กูร	ปีการศึกษา 2552 - 2553
12. นายวันชัย จารุพงศ์	ปีการศึกษา 2553 - 2554
13. นายธวัชชัย พันธุ์นิกุล	ปีการศึกษา 2554 - 2555
14. นายศักดิ์สิทธิ์ แสงกลับ	ปีการศึกษา 2555 - 2556
15. นายถาวร ทิพวรรณ	ปีการศึกษา 2556 - ปัจจุบัน

ข้อมูลด้านอาคารสถานที่

ชื่อสถานศึกษา วิทยาลัยเกษตรและเทคโนโลยีชัยนาท

ชื่อภาษาอังกฤษ Chainat College of Agriculture and Technology

ที่ตั้งสถานศึกษา เลขที่ 134 หมู่ที่ 3 ตำบลหางน้ำสาคร อำเภอมโนรมย์

จังหวัดชัยนาท 17170

โทรศัพท์ โทร. 0 5644 7395

โทรสาร โทร. 0 5643 1512

เว็บไซต์ www.cct.ac.th

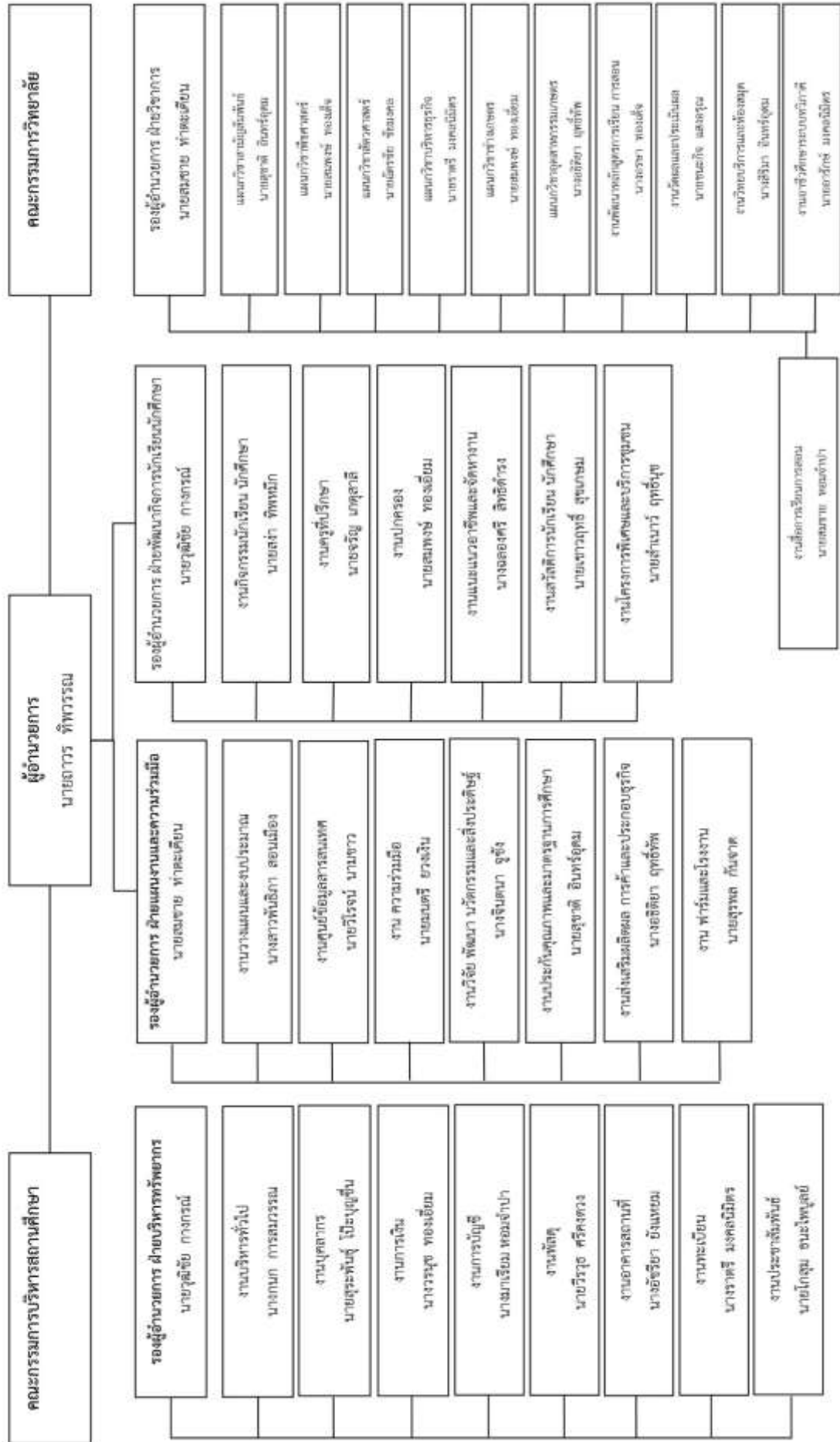
อีเมล kasetchainat@hotmail.com

เนื้อที่ของสถานศึกษา

1,204 ไร่ 3 งาน 67 ตารางวา

มีอาคาร รวมทั้งสิ้น	35	หลัง
1. อาคารเรียน	6	หลัง
2. อาคารห้องสมุด	1	หลัง
3. อาคารอำนวยการ	1	หลัง
4. อาคารฝึกอบรม	1	หลัง
5. อาคารศูนย์วิทยบริการ	1	หลัง
6. อาคารอาชีวศึกษา	1	หลัง
7. อาคาร อกท.	1	หลัง
8. อาคารหอประชุม	2	หลัง
9. อาคารโรงอาหาร	1	หลัง
10. อาคารพัสดุ	1	หลัง
11. อาคารโรงเก็บเครื่องมือช่าง	2	หลัง
12. อาคารโรงเก็บเครื่องทุ่นแรงฟาร์ม	1	หลัง
13. อาคารประมง	1	หลัง
14. อาคารโรงเห็ด	4	หลัง
15. อาคารเรือนเพาะชำ	1	หลัง
16. อาคารโรงเก็บปุ๋ย	1	หลัง
17. อาคารโรงเมล็ดพันธุ์	1	หลัง
18. อาคารคอกสัตว์	11	หลัง

แผนภูมิโครงสร้างการบริหาร
วิทยาลัยเกษตรและเทคโนโลยีชัยนาท



ข้อมูลบุคลากร
วิทยาลัยเกษตรและเทคโนโลยีชัยนาท

6.1 อัตรากำลัง ปีงบประมาณ 2559

ข้อมูล ณ วันที่ 1 ตุลาคม 2558

ผู้ให้ข้อมูล งานบุคลากร

อัตรากำลังของวิทยาลัยเกษตรและเทคโนโลยีชัยนาทมีบุคลากรทั้งสิ้น 74 คน

ก. ข้าราชการ	38	คน
1. ผู้บริหาร	4	คน
2. ข้าราชการครู	31	คน
3. ข้าราชการพลเรือน	3	คน
ข. ลูกจ้างประจำ	14	คน
1. ทำหน้าที่สอน	-	คน
2. ทัวไป/สนับสนุน	14	คน
ค. พนักงานราชการ	3	คน
1. ทำหน้าที่สอน	3	คน
2. ทัวไป/สนับสนุน	-	คน
ง. ลูกจ้างชั่วคราว	19	คน
1. ทำหน้าที่สอน	1	คน
2. ทัวไป/สนับสนุน	18	คน

6.2 ข้อมูลบุคลากร จำแนกตามวุฒิการศึกษา

ก. ผู้บริหาร/ครูผู้สอน			ข. เจ้าหน้าที่ทั่วไป/สนับสนุน			รวม	
- ต่ำกว่า ม.6	-	คน	16	คน	16	คน	
- ปวช./ม.6	-	คน	5	คน	5	คน	
- ปวส./อนุปริญญาตรี	-	คน	9	คน	9	คน	
- ปริญญาตรี	28	คน	5	คน	33	คน	
- ปริญญาโท	7	คน	-	คน	7	คน	
- ปริญญาเอก	-	คน	-	คน	-	คน	
รวม	35	คน	รวม	35	คน	70	คน

6.3 ข้อมูลลูกจ้างชั่วคราว จำแนกตามแหล่งเงินที่จ้าง

ก.

ครูผู้สอน			ข.เจ้าหน้าที่ทั่วไป/สนับสนุน			รวม	
- จ้างด้วยงบบุคลากร	-	คน	-	คน	-	คน	
- จ้างด้วยงบดำเนินงาน	-	คน	-	คน	-	คน	
- จ้างด้วยงบเงินอุดหนุน	1	คน	18	คน	19	คน	
- จ้างด้วยเงินรายได้ (บกศ.)	-	คน	-	คน	-	คน	
- จ้างด้วยเงินอื่น ๆ		คน	-	คน	-	คน	
รวม	1	คน	รวม	18	คน	19	คน

7. ข้อมูลนักเรียน นักศึกษา

7.1 จำนวนนักเรียนนักศึกษา ปัจจุบัน

ภาคเรียนที่ 2 ปีการศึกษา 2558

1. หลักสูตรในระบบ

ประเภทวิชา/สาขา	ระดับ ปวช.				ระดับ ปวส.			รวมทั้งสิ้น
	ปีที่ 1	ปีที่ 2	ปีที่ 3	รวม	ปีที่ 1	ปีที่ 2	รวม	รวม
1. ประเภทวิชาเกษตรกรรม								
- สาขาวิชา/งาน เกษตรศาสตร์/พืชศาสตร์	33	42	61	136	-	-	-	
- สาขาวิชา/งาน เกษตรศาสตร์/สัตวศาสตร์	23	25	24	72	-	-	-	
- สาขาวิชา/งาน เกษตรศาสตร์/เกษตรทั่วไป	-	91	-	-	-	-	-	
- สาขาวิชา/งาน เกษตรศาสตร์/การเกษตร	-	-	-	23	-	-	-	
2. ประเภทวิชาเกษตรกรรม								
- สาขาวิชา/งาน พืชศาสตร์/พืชไร่	-	-	-	-	22	13	35	
- สาขาวิชา/งาน พืชศาสตร์/พืชสวน	-	-	-	-	9	9	18	
- สาขาวิชา/งาน สัตวศาสตร์/การจัดการผลิตสัตว์	-	-	-	-	11	5	16	
- สาขาวิชา/งาน เกษตรศาสตร์/เกษตรศาสตร์	-	-	-	-	-	-	-	
3. ประเภทวิชาพาณิชยกรรม								
- สาขาวิชา/งาน การบัญชี/การบัญชี	15	6	11	-	-	-	-	
รวมทั้งสิ้น				332			69	

2. หลักสูตรนอกระบบ/ระยะสั้น

2.1 หลักสูตรทวิศึกษา	-	คน
2.2 หลักสูตรเกษตรกรรมระยะสั้น	400	คน
2.3 อศกข.	91	คน
รวมทั้งสิ้น		คน

7.2 เป้าหมายจำนวนนักเรียน นักศึกษา

ภาคเรียนที่ 1 ปีการศึกษา 2559

1. หลักสูตรในระบบ

ประเภทวิชา/สาขา	ระดับ ปวช.				ระดับ ปวส.			รวมทั้งสิ้น
	ปีที่ 1	ปีที่ 2	ปีที่ 3	รวม	ปีที่ 1	ปีที่ 2	รวม	รวม
1. ประเภทวิชาเกษตรกรรม								
- สาขาวิชา/งาน เกษตรศาสตร์/พืชศาสตร์	33	42	61	136	-	-	-	33
- สาขาวิชา/งาน เกษตรศาสตร์/สัตวศาสตร์	23	25	24	72	-	-	-	23
- สาขาวิชา/งาน เกษตรศาสตร์/เกษตรทั่วไป	-	91	-	-	-	-	-	-
- สาขาวิชา/งาน เกษตรศาสตร์/การเกษตร	-	-	-	23	-	-	-	-
2. ประเภทวิชาเกษตรกรรม								
- สาขาวิชา/งาน พืชศาสตร์/พืชไร่	-	-	-	-	22	13	35	-
- สาขาวิชา/งาน พืชศาสตร์/พืชสวน	-	-	-	-	9	9	18	-
- สาขาวิชา/งาน สัตวศาสตร์/การจัดการผลิตสัตว์	-	-	-	-	11	5	16	-
- สาขาวิชา/งาน เกษตรศาสตร์/เกษตรศาสตร์	-	-	-	-	-	-	-	-
3. ประเภทวิชาพาณิชยกรรม								
- สาขาวิชา/งาน การบัญชี/การบัญชี	15	6	11	-	-	-	-	15
รวมทั้งสิ้น				332			69	

2. หลักสูตรนอกระบบ/ระยะสั้น

2.1 หลักสูตรวิชาชีพ		คน
2.2 หลักสูตรเกษตรกรรมระยะสั้น	400	คน
2.3 อศกข.	-	คน
รวมทั้งสิ้น		คน

สรุปผลการใช้จ่ายเงิน ปีที่ผ่านมา (ปีงบประมาณ พ.ศ. 2558)

รายงานการใช้จ่ายงบประมาณส่วนราชการ
ณ วันที่ 30 กันยายน 2558

รายงานสถานะการใช้จ่ายงบประมาณ	งบสุทธิ	ใบสั่งซื้อ/ สัญญา	เบิกจ่าย	งบคงเหลือ	หมายเหตุ*
*** งบบุคลากร/งบส่วนราชการ	801,080.00				*
*** งบดำเนินงาน/ผลผลิต ปวช. - ค่าตอบแทน - ค่าใช้สอย - ค่าวัสดุ - ค่าครุภัณฑ์ต่ำกว่าเกณฑ์ - เงินเดือนและค่าจ้างอื่น - ค่าสาธารณูปโภค	2,658,600.00				*
*** งบดำเนินงาน/ผลผลิต ปวส. - ค่าใช้สอย - ค่าวัสดุ - ค่าสาธารณูปโภค	584,500.00				*
*** งบดำเนินงาน/ผลผลิต ระยะสั้น - ค่าตอบแทน - ค่าใช้สอย - ค่าวัสดุ - ค่าสาธารณูปโภค	234,000.00				*
*** งบรายจ่ายอื่น/โครงการสร้างเสริม คุณภาพสถานศึกษาขนาดเล็ก - ค่าใช้สอย - ครุภัณฑ์ - ค่าวัสดุ	455,000.00	-	454,945.60	54.40	*
*** งบรายจ่ายอื่น/โครงการลดปัญหา การออกกลางคัน - ค่าวัสดุ - ค่าใช้สอย	60,000.00	-	59,953.00	47.00	*

รายงานสถานะการใช้จ่ายงบประมาณ	งบสุทธิ	ใบสั่งซื้อ/ สัญญา	เบิกจ่าย	งบคงเหลือ	หมายเหตุ*
<p>*** งบรายจ่ายอื่น/โครงการขยาย บทบาทศูนย์ซ่อมสร้างเพื่อชุมชน (Fix- it)</p> <ul style="list-style-type: none"> - ค่าตอบแทน - ค่าวัสดุ - ค่าใช้สอย 	250,000.00	-	249,939.41	60.59	*
<p>*** งบรายจ่ายอื่น/โครงการศูนย์ความ ชำนาญวิชาชีพเฉพาะทาง(ครูภัณฑ์)</p> <p>*** งบรายจ่ายอื่น/โครงการจัดหา บุคลากรสนับสนุนเพื่อคืนครูสู่ห้องเรียน</p>	1,330,000.00	-	1,329,000.00	1,000.00	
<p>*** งบรายจ่ายอื่น/โครงการยกระดับ คุณภาพการจัดอาชีวศึกษาทวิภาคี</p>	20,000.00	-	19,830.00	170.00	*
<p>*** งบรายจ่ายอื่น/โครงการความ ร่วมมือในการฝึกงานนักเรียนนักศึกษา อาชีวศึกษาในต่างประเทศ</p> <ul style="list-style-type: none"> - ค่าตอบแทน - ค่าใช้จ่ายในการฝึกอบรม - ค่าวัสดุ - ครูภัณฑ์ต่ำกว่าเกณฑ์ - ค่าใช้สอย 	300,000.00	-	299,620.00	380.00	*
<p>*** งบรายจ่ายอื่น/โครงการส่งเสริม การประกอบอาชีพอิสระในกลุ่มผู้เรียน (บ่มเพาะ)</p> <ul style="list-style-type: none"> - ค่าตอบแทน - ค่าใช้จ่ายในการฝึกอบรม - ค่าวัสดุ - ค่าครูภัณฑ์ต่ำกว่าเกณฑ์ - ค่าใช้สอย 	90,000.00	-	89,690.00	310.00	*

รายงานสถานะการใช้จ่ายงบประมาณ	งบสุทธิ	ใบสั่งซื้อ/ สัญญา	เบิกจ่าย	งบคงเหลือ	หมายเหตุ*
*** งบรายจ่ายอื่น/โครงการขยายโอกาสทางการศึกษาวิชาชีพและพัฒนาคุณภาพการจัดหลักสูตรระยะสั้นเพื่อพัฒนาอาชีพประชาชน	310,000.00	-	309,959.90	40.10	
- โครงการรอกท.รวมใจปลูกแฝกเพื่ออนุรักษ์ดินและน้ำ 999 ต้นกล้า	10,000.00		9,959.90	40.10	
- โครงการอนุรักษ์พันธุกรรมพืชสนองพระราชดำริเฉลิมพระเกียรติพระเทพา	200,000.00		200,000.00	-	
- โครงการเปลี่ยนยอดมะนาวบนต้นต่อส้มโอทองดีและต้นต่อมะขวิด	90,000.00		90,000.00	-	
- โครงการพัฒนาการจัดการอาชีวศึกษาเพื่อคนพิการ	10,000.00		10,000.00	-	
*** งบรายจ่ายอื่น/โครงการผลิต	653,600.00				*
- ค่าใช้สอย					
- ค่าตอบแทน					
- ค่าวัสดุ					
*** งบรายจ่ายอื่น/ปรับปรุงระบบไฟฟ้า(5510500/90909)	999,300.00	-	-	999,300.00	คืนกรมไป * แล้ว
*** งบรายจ่ายอื่น/ปรับปรุงงานฟาร์ม(5510500/90909)	1,199,900.00	-	1,197,000.00	2,900.00	เบิกจ่าย * แล้ว
*** งบรายจ่ายอื่น/ปรับปรุงอาคาร(5510500/90909)	1,499,900.00	-	1,497,000.00	2,900.00	เบิกจ่าย * แล้ว
*** บลงทุน/ปรับปรุงระบบปะปา	1,706,000.00				* เบิกจ่าย
*** บลงทุน/ปรับปรุงห้องน้ำ-ห้องส้วม	1,199,900.00				* ทำสัญญา
*** งบลงทุน/ปรับปรุงระบบไฟฟ้า	500,000.00				* ทำสัญญา
*** งบอุดหนุน/ทุนเฉลิมราชกุมารี	7,500.00				
รายงานสถานะการใช้จ่ายงบประมาณ	งบสุทธิ	ใบสั่งซื้อ/ สัญญา	เบิกจ่าย	งบคงเหลือ	หมายเหตุ
*** งบอุดหนุน/ทุนเฉลิมราชกุมารี	60,000.00				
*** งบอุดหนุน//โครงการเสริมสร้าง	30,000.00				*
*** งบอุดหนุน/ค่าเครื่องแบบ	331,200.00				

รายงานสถานะการใช้จ่ายงบประมาณ	งบสุทธิ	ใบสั่งซื้อ/ สัญญา	เบิกจ่าย	งบคงเหลือ	หมายเหตุ*
*** งบอุดหนุน/ค่ากิจกรรมพัฒนา ผู้เรียน	332,025.00	-	245,990.00	86,035.00	
*** งบอุดหนุน/ค่าจัดการเรียนการสอน	3,560,200.00				
*** งบอุดหนุน/ค่าหนังสือ	699,000.00				
*** งบอุดหนุน/ค่าอุปกรณ์การเรียน	160,770.00				
*** งบอุดหนุน/อกท. - ค่าใช้สอย - ค่าวัสดุ	50,000.00				*
*** งบอุดหนุน/นักเรียนอาชีวศึกษา	360,000.00				* กั้นเงินไว้
*** งบอุดหนุน/การฝึกอบรมเกษตรกร	87,000.00				*
*** งบอุดหนุน/ค่าอุปกรณ์การเรียน	291,800.00				*

หมายเหตุ : (*) มีการเปลี่ยนแปลง

รายการเพิ่มเติม*

1. เงินรายได้สถานศึกษาคงเหลือ	ยอดคงเหลือ			
เงินสดคงเหลือ	82,544.49			
เงินฝากธนาคาร	24,745.18			
2. เงินนอกงบประมาณ	เงินคงเหลือ	ลูกหนี้	เจ้าหนี้	ใบสำคัญ
โครงการอาหารกลางวันแบบยั่งยืน	138,594.57	217,916.00	0.00	0.00
โครงการปฏิรูปการเกษตรเพื่อชีวิต	651.67	4,380.00	63,280.00	683,828.00
โครงการชีววิถีเพื่อการพัฒนาอย่างยั่งยืน	29,905.22	1,200.00	0.00	0.00
	169,151.46	223,496.00	63,280.00	683,828.00

ประมาณการรายรับเงินงบประมาณและเงินรายได้ปี งบประมาณ. 2559(ต่อ)

ที่	รายการ	ภาคเรียนที่ 2/2558			ภาคเรียนที่ 1/2559			รวมทั้งสิ้น
		จำนวน คน	งบประมาณ/ คน	รวม	จำนวน คน	งบประมาณ/ คน	รวม	
	3.3 งานฟาร์มศูนย์การเรียนรู้ พืชศาสตร์							115,000.00
	3.3.1 ศูนย์การเรียนรู้อาชีพ การผลิตพืชไร่							20,000.00
	3.3.2 ศูนย์การเรียนรู้อาชีพ ปลูกผักปลอดสารพิษ							15,000.00
	3.3.3 ศูนย์การเรียนรู้อาชีพ การผลิตไม้ผลไม้ยืนต้น							-
	3.3.4 ศูนย์การเรียนรู้อาชีพ การผลิตเห็ด							80,000.00
	3.4 งานฟาร์มศูนย์การเรียนรู้ สัตวศาสตร์							904,400.00
	3.4.1 ศูนย์การเรียนรู้อาชีพ การเลี้ยงแพะ							-
	3.4.2 ศูนย์การเรียนรู้อาชีพ การเลี้ยงกระบือ							-
	3.4.3 ศูนย์การเรียนรู้อาชีพ การเลี้ยงสุกร							450,000.00
	3.4.4 ศูนย์การเรียนรู้อาชีพ การเลี้ยงสัตว์ปีก							454,400.00
	3.5 ยอดยกมาจาก ปีงบประมาณ 2558							56,631.39
4	งบรายจ่ายอื่น ๆ							1,360,000.00
	4.1 โครงการสถานศึกษาขนาด เล็ก							400,000.00
	4.2 โครงการลดปัญหาการออก กลางคัน							40,000.00
	4.3 โครงการ Fix it Center							250,000.00
	4.4 โครงการยกระดับคุณภาพ การจัดการอาชีวศึกษาทวิภาคี							20,000.00

ประมาณการรายรับเงินงบประมาณและเงินรายได้ปี งบประมาณ. 2559(ต่อ)

ที่	รายการ	ภาคเรียนที่ 2/2558			ภาคเรียนที่ 1/2559			รวมทั้งสิ้น
		จำนวน คน	งบประมาณ/ คน	รวม	จำนวน คน	งบประมาณ/ คน	รวม	
	4.5 โครงการเตรียมความพร้อม สู่อาเซียน							300,000.00
	4.6 โครงการศูนย์บ่มเพาะ ฯ							90,000.00
	4.7 โครงการชีววิถี							20,000.00
	4.8 โครงการสิ่งประดิษฐ์คนรุ่น ใหม่							30,000.00
	4.9 โครงการอนุรักษ์พันธุกรรม พืช							200,000.00
	4.10 โครงการอนุรักษ์หญ้าแฝก							10,000.00
5	งบบุคลากร							25,162,000.00
	5.1 เงินเดือน							20,300,000.00
	5.2 ค่าจ้างประจำ							4,000,000.00
	5.3 ค่าตอบแทนพนักงาน ราชการ							850,000.00
	5.4 ค่าครองชีพ							12,000.00
6	งบลงทุน							3,936,500.00
	6.1 ครุภัณฑ์เทคโนโลยีพืช ศาสตร์							2,204,500.00
	6.2 ปรับปรุงถนนคอนกรีต							1,000,000.00
	6.3 ปรับปรุงระบบน้ำอุปโภค บริโภคหอพักชาย-หญิง							732,000.00
7	ยอดยกมาปีปัจจุบัน (อุดหนุน จัดการเรียน การสอน)							107,508.43
รวมทั้งสิ้น								38,802,739.82

แผนการใช้จ่ายเงินปีงบประมาณ 2559

แผนงบประมาณ/แผนงาน/งาน/โครงการ	งบประมาณ	เงินรายได้ (บกศ.)	รวมทั้งสิ้น	หมายเหตุ
รายละเอียดค่าใช้จ่ายตามแผนงาน				
1. งบบุคลากร	25,162,000.00	-	25,162,000.00	
1.1	เงินเดือนข้าราชการ	20,300,000.00	-	20,300,000.00
1.2	ค่าจ้างประจำ	4,000,000.00	-	4,000,000.00
1.3	ค่าตอบแทนพนักงานราชการ	850,000.00	-	850,000.00
1.4	ค่าครองชีพ	12,000.00	-	12,000.00
2. งบดำเนินงาน	3,196,000.00	50,000.00	3,246,000.00	
2.1	ค่าจ้างชั่วคราว	1,610,000.00	-	1,610,000.00
2.2	ค่าตอบแทนล่วงเวลา	30,000.00	-	30,000.00
2.3	ค่าสมทบประกันสังคม	56,000.00	-	56,000.00
2.4	ค่าเบี้ยเลี้ยงเดินทางไปราชการ	500,000.00	-	500,000.00
2.5	ค่าสาธารณูปโภค	150,000.00	-	150,000.00
2.6	ค่าซ่อมแซมยานพาหนะ	150,000.00	50,000.00	200,000.00
2.7	ค่าน้ำมันเชื้อเพลิงและหล่อลื่น	600,000.00	-	600,000.00
2.8	ค่าซ่อมแซมครุภัณฑ์	100,000.00	-	100,000.00
3. ฝ่ายบริหารทรัพยากร	635,500.00	-	635,500.00	
3.1	งานบริหารงานทั่วไป	200,000.00	-	200,000.00
3.2	งานบุคลากร	5,000.00	-	5,000.00
3.3	งานการเงิน	5,000.00	-	5,000.00
3.4	งานการบัญชี	5,000.00	-	5,000.00
3.5	งานพัสดุ	5,000.00	-	5,000.00
3.6	งานอาคารสถานที่	400,000.00	-	400,000.00
3.7	งานทะเบียน	10,500.00	-	10,500.00
3.8	งานประชาสัมพันธ์	5,000.00	-	5,000.00

แผนการใช้จ่ายเงินปีงบประมาณ 2559(ต่อ)

แผนงบประมาณ/แผนงาน/งาน/โครงการ		งบประมาณ	เงินรายได้ (บกศ.)	รวมทั้งสิ้น	หมายเหตุ
รายละเอียดค่าใช้จ่ายตามแผนงาน					
4. ฝ่ายแผนงานและความร่วมมือ		185,000.00	1,192,000.00	1,377,000.00	
4.1	งานวางแผนและงบประมาณ	5,000.00		5,000.00	
4.2	งานศูนย์ข้อมูลสารสนเทศ	10,000.00		10,000.00	
4.3	งานความร่วมมือ	10,000.00		10,000.00	
4.4	งานวิจัยพัฒนานวัตกรรมและ สิ่งประดิษฐ์	50,000.00		50,000.00	
4.5	งานประกันคุณภาพและมาตรฐาน การศึกษา	15,000.00		15,000.00	
4.6	งานส่งเสริมผลิตผลการค้าและ ประกอบธุรกิจ	5,000.00		5,000.00	
4.7	งานฟาร์มและโรงงาน			-	
	4.7.1 งานบริการเครื่องมือทุนแรง ฟาร์มและซ่อมบำรุง	-	-	-	ใช้งบซ่อมบำรุง ยานพาหนะ
	4.7.2 งานฟาร์มธุรกิจ			-	
	1) งานฟาร์มอ้อย		730,000.00	730,000.00	
	2) พืชสวนประดับ	-	64,000.00	64,000.00	
	3) หญ้าเนเปียร์ธุรกิจ	-	-	-	
	4) สัตว์ใหญ่ธุรกิจ (สัตว์เคี้ยว เอื้อง แพะ โคเนื้อ โคนม)	-	398,000.00	398,000.00	
4.80	ศูนย์บ่มเพาะวิสาหกิจ	90,000.00		90,000.00	
5. ฝ่ายพัฒนากิจการนักเรียนนักศึกษา		668,000.00	-	668,000.00	
5.1	งานกิจกรรมนักเรียนนักศึกษาและ กิจกรรม อกท.	500,000.00	-	500,000.00	
5.2	งานครูที่ปรึกษา	5,000.00	-	5,000.00	
5.3	งานปกครอง	5,000.00	-	5,000.00	
5.4	งานแนะแนวอาชีพและการจัดหางาน	5,000.00	-	5,000.00	

แผนการใช้จ่ายเงินปีงบประมาณ 2559 (ต่อ)

แผนงบประมาณ/แผนงาน/งาน/โครงการ	งบประมาณ	เงินรายได้ (บค.)	รวมทั้งสิ้น	หมายเหตุ
รายละเอียดค่าใช้จ่ายตามแผนงาน				
5.5	งานสวัสดิการนักเรียนนักศึกษา		-	-
	5.5.1 งานสวัสดิการหอพัก		-	-
	1) โครงการพัฒนาหอพัก นักศึกษาชาย	5,000.00	-	5,000.00
	2) โครงการพัฒนาหอพัก นักศึกษาหญิง	5,000.00	-	5,000.00
	5.5.2 งานสวัสดิการอาหาร	35,000.00	-	35,000.00
	5.5.3 งานสวัสดิการพยาบาล	8,000.00	-	8,000.00
5.6	โครงการเร่งรัดพัฒนาคุณภาพผู้เรียน	100,000.00	-	100,000.00
6. ฝ่ายวิชาการ		1,265,000.00	688,000.00	1,953,000.00
6.1	โครงการศูนย์การเรียนรู้พืชศาสตร์			-
	6.1.1 ศูนย์การเรียนรู้อาชีพการผลิต พืชไร่		20,000.00	20,000.00
	6.1.3 ศูนย์การเรียนรู้อาชีพการผลิต ผักปลอดสารพิษ		15,000.00	15,000.00
	6.1.4 ศูนย์การเรียนรู้อาชีพการผลิต ไม้ผลไม้ยืนต้น	10,000.00		10,000.00
	6.1.5 ศูนย์การเรียนรู้อาชีพการผลิต เห็ด		53,000.00	53,000.00
6.2	โครงการศูนย์การเรียนรู้สัตวศาสตร์			-
	6.2.1 ศูนย์การเรียนรู้อาชีพการเลี้ยง แพะ			-
	6.2.2 ศูนย์การเรียนรู้อาชีพการเลี้ยง กระบือ			-
	6.2.3 ศูนย์การเรียนรู้อาชีพการเลี้ยง สุกร		400,000.00	400,000.00
	6.2.4 ศูนย์การเรียนรู้อาชีพการเลี้ยง สัตว์ปีก		200,000.00	200,000.00
				รวมอยู่ในงาน ฟาร์มธุรกิจ
				รวมอยู่ในงาน ฟาร์มธุรกิจ

แผนการใช้จ่ายเงินปีงบประมาณ 2559 (ต่อ)

แผนงบประมาณ/แผนงาน/งาน/โครงการ	งบประมาณ	เงินรายได้ (บกศ.)	รวมทั้งสิ้น	หมายเหตุ
รายละเอียดค่าใช้จ่ายตามแผนงาน				
6.3	แผนกวิชาพืชศาสตร์	5,000.00		5,000.00
6.4	แผนกวิชาสัตวศาสตร์	5,000.00		5,000.00
6.5	แผนกวิชาสามัญสัมพันธ์	30,000.00		30,000.00
6.6	แผนกวิชาบริหารธุรกิจ	30,000.00		30,000.00
6.7	แผนกวิชาช่างเกษตร	30,000.00		30,000.00
6.8	แผนกวิชาอุตสาหกรรมเกษตร	30,000.00		30,000.00
6.9	งานพัฒนาหลักสูตรการเรียน	15,000.00		15,000.00
6.10	งานวัดผลและประเมินผล	10,000.00		10,000.00
6.1	งานวิทยบริการและห้องสมุด	15,000.00		15,000.00
6.10	งานอาชีวศึกษาระบบทวิภาคี	10,000.00		10,000.00
6.11	งานสื่อการเรียนการสอน	15,000.00		15,000.00
6.12	งานฝึกอบรมและบริการชุมชน	150,000.00		150,000.00
6.13	โครงการอนุรักษ์พันธุกรรมพืช	200,000.00		200,000.00
6.14	โครงการชีววิถี	30,000.00		30,000.00
6.15	โครงการอาหารกลางวันโรงเรียน ต้นแบบ สอนองพระราชดำริสมเด็จพระเทพ พระเทพ	30,000.00		30,000.00
6.16	โครงการศูนย์ซ่อมสร้างเพื่อชุมชน	250,000.00		250,000.00
6.17	ศูนย์การเรียนรู้อาเซียน	300,000.00		300,000.00
6.18	โครงการเร่งรัดพัฒนาศูนย์การ เรียนรู้	100,000.00		100,000.00
7. งบลงทุน		3,936,500.00	-	3,936,500.00
7.1	ครุภัณฑ์เทคโนโลยีพืชศาสตร์	2,204,500.00	-	2,204,500.00
7.2	ปรับปรุงถนนคอนกรีต	1,000,000.00	-	1,000,000.00
7.3	ปรับปรุงระบบน้ำอุปโภคบริโภค หอพักชาย-หญิง	732,000.00	-	732,000.00

แผนการใช้จ่ายเงินปีงบประมาณ 2559(ต่อ)

แผนงบประมาณ/แผนงาน/งาน/โครงการ	งบประมาณ	เงินรายได้ (บกศ.)	รวมทั้งสิ้น	หมายเหตุ
รายละเอียดค่าใช้จ่ายตามแผนงาน				
8. งบเงินอุดหนุน	2,389,200.00	-	2,389,200.00	
8.1	ค่าหนังสือเรียน (1,000 บ./คน/ เทอม)	540,000.00	540,000.00	
8.2	ค่าอุปกรณ์การเรียน	124,200.00	124,200.00	
8.3	ค่าเครื่องแบบนักเรียน	252,000.00	252,000.00	
8.4	โครงการปฏิรูปเกษตรเพื่อชีวิต	1,473,000.00	1,473,000.00	
รวมรายจ่ายทั้งสิ้น		37,437,200.00	1,930,000.00	39,367,200.00
ประมาณการรายรับ -ประมาณการรายจ่าย			- 564,460.18	

ภาคผนวก