

ข้อมูลสำคัญของจังหวัดกาญจนบุรี

สภาพพื้นที่และเขตติดต่อ

กาญจนบุรีเป็นเมืองเก่าแก่ที่มีประวัติศาสตร์ความเป็นมาอันยาวนานในอดีตเคยเป็นเมืองหน้าด่านการทำศึกสงครามกับสหภาพพม่า สภาพภูมิประเทศเต็มไปด้วย ภูเขา ป่าไม้หนาแน่นพื้นที่ใหญ่เป็นลำดับที่ 3 ของประเทศ เนื้อที่ 19,483 ตารางกิโลเมตร หรือประมาณ 12,176,968 ไร่ เป็นพื้นที่ป่าไม้ประมาณ 7.4 ล้านไร่ เป็นพื้นที่ถือครองทางการเกษตร 2.5 ล้านไร่ มีอาณาเขตติดต่อกับสหภาพพม่าระยะทางประมาณ 370 กิโลเมตร ประกอบด้วยช่องทางเข้าออก ประมาณ 43 ช่องทาง จังหวัดกาญจนบุรีอยู่ห่างจากกรุงเทพมหานครไปทางทิศตะวันตก ระยะทาง 129 กิโลเมตร ตามเส้นทางสายนครปฐม – บ้านโป่ง – กาญจนบุรี

อาณาเขต

ทิศเหนือ	ติดต่อ	จังหวัดตากและอุทัยธานี
ทิศใต้	ติดต่อ	จังหวัดราชบุรี
ทิศตะวันออก	ติดต่อ	จังหวัดสุพรรณบุรี และนครปฐม
ทิศตะวันตก	ติดต่อ	สหภาพพม่า



เขตการปกครองและประชากร

- แบ่งเขตการปกครองออกเป็น
13 อำเภอ 95 ตำบล 959 หมู่บ้าน
- องค์การปกครองส่วนท้องถิ่น ประกอบด้วย
องค์การบริหารส่วนจังหวัด 1 แห่ง เทศบาลเมือง 2 แห่ง
เทศบาลตำบล 33 แห่ง และองค์การบริหารส่วนตำบล 86 แห่ง
- ประชากร จำนวน 835,282 คน แยกเป็นเพศชาย 421,707 คน
ประชากรเพศหญิง 413,575 คน (ข้อมูล ณ 31 ธันวาคม 2550)

ข้อมูลด้านเศรษฐกิจ

- ผลิตภัณฑ์มวลรวมจังหวัด (GROSS PROVINCIAL PRODUCT ; GPP)

สภาพทางเศรษฐกิจของจังหวัดกาญจนบุรี ในปี 2549 มีผลิตภัณฑ์มวลรวม 61,853 ล้านบาท เป็นลำดับที่ 23 ของประเทศ (ผลิตภัณฑ์มวลรวมเฉลี่ยของประเทศ 120,037 ล้านบาท) รายได้เฉลี่ย 73,231 บาท/คนปี เป็นลำดับที่ 31 ของประเทศ (รายได้เฉลี่ยของประเทศ 103,030 บาท)

(แหล่งที่มาของข้อมูล GPP : สำนักงานคณะกรรมการพัฒนาการเศรษฐกิจและสังคมแห่งชาติ)

รายได้ส่วนใหญ่ขึ้นอยู่กับการผลิตต่างๆ สาขาอุตสาหกรรม ร้อยละ 21.59 คิดเป็นมูลค่า 13,351 ล้านบาท สาขาการค้าส่งและค้าปลีก ร้อยละ 20.24 คิดเป็นมูลค่า 12,517 ล้านบาท สาขาเกษตรกรรม ร้อยละ 19.28 คิดเป็นมูลค่า 11,924 ล้านบาท และอื่น ๆ ร้อยละ 38.89 คิดเป็นมูลค่า 24,061 ล้านบาท อัตราการขยายตัวทางเศรษฐกิจเพิ่มขึ้นจากปี 2548 ร้อยละ 4.35

สาขา	รายได้ (ล้านบาท)	ร้อยละ
1. สาขาอุตสาหกรรม	13,351	21.59
2. สาขาการค้าส่งและค้าปลีก	12,517	20.24
3. สาขาเกษตรกรรม	11,924	19.28
4. สาขาอื่นๆ	24,061	38.89

- พืชเศรษฐกิจที่สำคัญของจังหวัดกาญจนบุรี ได้แก่ อ้อย ข้าว มันสำปะหลัง ข้าวโพด พืชผัก และผลไม้หลายชนิด

- ด้านรายได้ประชากร

- จากการสำรวจข้อมูลความจำเป็นพื้นฐาน (จปฐ.) ปี 2550 ของจังหวัดกาญจนบุรี พบว่าประชากรมีรายได้โดยเฉลี่ย 44,470 บาท /คน /ปี
- อำเภอมีรายได้ต่ำสุดตามลำดับ คือ อำเภอสังขละบุรี (29,330 บาท) อำเภอท่ามะกา (37,291 บาท) และอำเภอเลาขวัญ (38,388 บาท)
- มีครัวเรือนยากจน (รายได้ต่ำกว่า 20,000 บาท /คน /ปี) รวม 321 ครัวเรือน

ข้อมูลด้านการพัฒนา

- งบประมาณ

จังหวัดกาญจนบุรี ได้รับการจัดสรรงบประมาณ ประจำปี พ.ศ. 2551 รวมทั้งสิ้น 10,225.958 บาท โดยแยกเป็น

- งบประจำ 7,420.592 บาท
- งบลงทุน 2,805.366 บาท

❖ ในปี 2551 จังหวัดได้รับการจัดสรรงบประมาณเพื่อดำเนินการตามแผนงาน ยุทธศาสตร์อยู่ดีมีสุขระดับจังหวัด งบประมาณ 148.68 ล้านบาท

1. งบดำเนินงานตามยุทธศาสตร์อยู่ดีมีสุขระดับจังหวัด เป็นเงิน 134 ล้านบาท
2. งบขับเคลื่อนวิสัยทัศน์อยู่ดีมีสุข 14.68 ล้านบาท

โครงการอันเนื่องมาจากพระราชดำริ จำนวน 8 โครงการ

1. โครงการห้วยองคตอันเนื่องมาจากพระราชดำริ อ.หนองปรือ
2. โครงการอันเนื่องมาจากพระราชดำริ อ.ทองผาภูมิ
3. โครงการศูนย์บริการพัฒนาและสวนไม้ดอกไม้หอมไทย อ.เมืองฯ
4. โครงการพัฒนาบ้านองหลู อ.ศรีสวัสดิ์
5. โครงการชลประทานเมืองกาญจนบุรี-พนมทวน
6. โครงการอนุรักษ์พันธุกรรมพืชอันเนื่องมาจากพระราชดำริ อ.ไทรโยค
7. โครงการพระราชดำริลำตะเพิน
8. โครงการโรงเรียนตำรวจตระเวนชายแดน



ศักยภาพการพัฒนาจังหวัด

ด้านการท่องเที่ยว

จังหวัดกาญจนบุรีมีแหล่งท่องเที่ยวที่มีศักยภาพอยู่เป็นจำนวนมาก แบ่งเป็น

- (1). แหล่งท่องเที่ยวเชิงธรรมชาติ เช่น
น้ำตกเอราวัณ น้ำตกห้วยแม่ขมิ้น
ถ้ำธารลอด ถ้ำดาวดึงส์ การเดินป่า
ชมธรรมชาติ การล่องแก่ง ฯลฯ



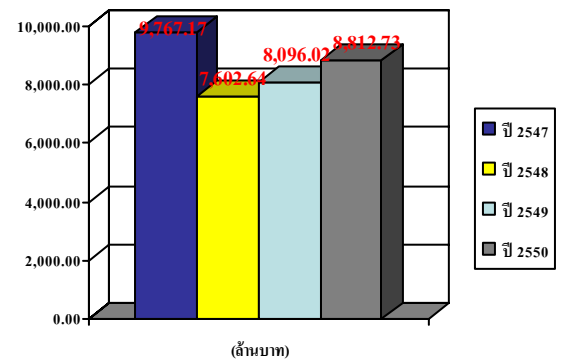
- (2). แหล่งท่องเที่ยวเชิงประวัติศาสตร์ เช่น
สะพานข้ามแม่น้ำแคว อุทยานประวัติศาสตร์สงครามเก้าทัพ อุทยาน
ประวัติศาสตร์เมืองสิงห์ สุสานทหารสัมพันธมิตร
พระบรมราชานุสาวรีย์สมเด็จพระนเรศวรมหาราช ช่องเขาขาด
 ฯลฯ

- (3). แหล่งท่องเที่ยวที่มนุษย์สร้าง เช่น เขื่อนวชิราลงกรณ เขื่อนศรีนครินทร์ และวัดต่างๆ



รายได้จากการบริการและการท่องเที่ยว

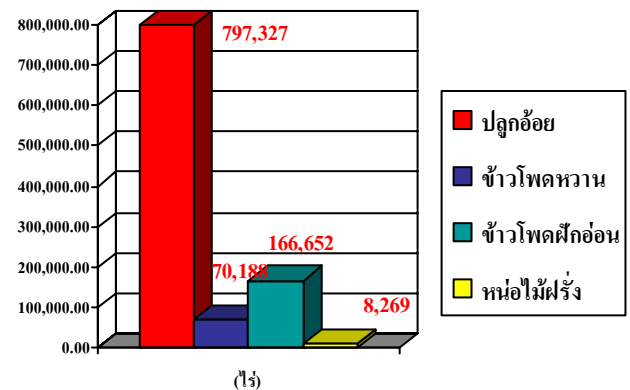
- ปี 2547 มีจำนวนนักท่องเที่ยว 5.2 ล้านคน
รายได้จากการท่องเที่ยว 9,767.17 ล้านบาท
- ปี 2548 มีจำนวนนักท่องเที่ยว 4.5 ล้านคน
รายได้จากการท่องเที่ยว 7,602.64 ล้านบาท
- ปี 2549 มีจำนวนนักท่องเที่ยว 4.6 ล้านคน
รายได้จากการท่องเที่ยว 8,096.02 ล้านบาท
- ปี 2550 มีจำนวนนักท่องเที่ยว 4.7 ล้านคน
รายได้จากการท่องเที่ยว 8,812.73 ล้านบาท



ด้านการเกษตรและเกษตรอุตสาหกรรม

จังหวัดกาญจนบุรีมีพื้นที่ทำการเกษตรประมาณ 2.5 ล้านไร่ โดยมีการทำการเกษตร

- อุตสาหกรรม คือ
- พื้นที่ปลูกอ้อย 797,327 ไร่
ผลผลิต 7,722,796 ตัน
 - ข้าวโพดฝักอ่อน 166,652 ไร่
ผลผลิต 255,757 ตัน
 - ข้าวโพดหวาน 70,188 ไร่
ผลผลิต 112,634 ตัน
 - หน่อไม้ฝรั่ง 8,269 ไร่
ผลผลิต 21,198 ตัน



ด้านการค้าชายแดน

จังหวัดกาญจนบุรี มีแนวชายแดนติดต่อสหภาพพม่า ระยะทางประมาณ

370 กิโลเมตร มีช่องทางเข้า-ออกตามแนวชายแดน ประมาณ 43 จุด โดยมีจุดผ่อนปรนทางการค้าชั่วคราว จำนวน 1 ช่องทาง คือ ด้านพระเจดีย์สามองค์ อำเภอสังขละบุรี และยังมีจุดที่เป็นช่องทางเข้า-ออกที่มีศักยภาพสามารถจะพัฒนาเป็นจุดผ่านแดนชั่วคราว หรือจุดผ่อนปรนทางการค้าได้ คือ

- 1). ช่องทางบ้านพุน้ำร้อน อำเภอเมืองกาญจนบุรี
- 2). ช่องทางบ้านอีต่อง อำเภอทองผาภูมิ



มูลค่าการค้าชายแดน (รวมมูลค่าการนำเข้าก๊าซธรรมชาติ)

ปี	ส่งออก (ล้านบาท)	นำเข้า (ล้านบาท)	ดุลการค้า (ล้านบาท)
2546	708	43,786	-43,078
2547	747	44,459	-43,712
2548	336	61,725	-61,389
2549	225	77,636	-77,411
2550	192	79,353	-79,161

มูลค่าการค้าชายแดน (ไม่รวมมูลค่าการนำเข้าก๊าซธรรมชาติ)

ปี	ส่งออก (ล้านบาท)	นำเข้า (ล้านบาท)	ดุลการค้า (ล้านบาท)
2546	708	33	+675
2547	747	118	+629
2548	336	140	+196
2549	225	109	+116
2550	192	1,078	-886

แนวทางการพัฒนาจังหวัด

- จุดเด่นของจังหวัดกาญจนบุรี

1. มีแหล่งท่องเที่ยวและทรัพยากรธรรมชาติ
2. อยู่ใกล้กรุงเทพมหานครฯ การคมนาคมสะดวก
3. มีแหล่งน้ำอุดมสมบูรณ์
4. มีแหล่งประวัติศาสตร์และโบราณสถาน

ฯลฯ

- จุดด้อยของจังหวัดกาญจนบุรี

1. ปัญหาที่ดิน ที่ดินส่วนใหญ่ไม่มีเอกสารสิทธิ์
2. ปัญหาชนกลุ่มน้อยและแรงงานต่างด้าว
3. ขาดการจัดการทรัพยากรธรรมชาติและสิ่งแวดล้อม

ฯลฯ



- วิสัยทัศน์จังหวัดกาญจนบุรี

“ เป็นศูนย์กลางการท่องเที่ยวเชิงอนุรักษ์ แหล่งผลิตสินค้าเกษตรและอุตสาหกรรม ประตุการค้าชายแดน และมุ่งพัฒนาสู่คุณภาพชีวิตที่ยั่งยืน”

- พันธกิจ

1. พัฒนาการเกษตร เกษตรอุตสาหกรรม และอุตสาหกรรมการท่องเที่ยว การค้าบริการ เพื่อให้มีคุณภาพและสร้างรายได้แก่ประชาชน
2. บริหารจัดการพัฒนาและจัดการเพื่อให้เกิดการพัฒนาที่สมดุลระหว่างการพัฒนากับการอนุรักษ์และฟื้นฟูทรัพยากรธรรมชาติ ป่าไม้ และสิ่งแวดล้อม
3. ทำให้จังหวัดกาญจนบุรีเป็นเมืองน่าอยู่
4. พัฒนาการบริหารจัดการการปฏิบัติราชการ การบริหารกิจการบ้านเมืองที่ดีเพื่อสร้างความพึงพอใจและความเชื่อมั่นให้กับประชาชน รวมถึงการสร้างการมีส่วนร่วมในกระบวนการการพัฒนาและการเมืองการปกครองในระบอบประชาธิปไตยอันมีพระมหากษัตริย์เป็นประมุข

- ค่านิยมในการปฏิบัติงาน

1. ทำงานเป็นทีม โดยมีวิสัยทัศน์ร่วมกัน
2. ทำงานในเชิงรุกและสร้างสรรค์
3. ให้การบริการประชาชนที่ดี และมีคุณภาพ
4. โปร่งใสและเป็นธรรม
5. การมีส่วนร่วมของประชาชน



- ประเด็นยุทธศาสตร์

1. ส่งเสริมการท่องเที่ยวเชิงอนุรักษ์

เป้าประสงค์

- เพิ่มรายได้และจำนวนนักท่องเที่ยว
- แหล่งท่องเที่ยวมีคุณภาพ
- เพิ่มมูลค่าผลผลิตของสินค้าผลิตภัณฑ์ชุมชน และท้องถิ่นและวิสาหกิจชุมชน

กลยุทธ์

- การพัฒนาและยกระดับแหล่งท่องเที่ยวการบริการและความปลอดภัย
- พัฒนาบุคลากรทางการท่องเที่ยว
- ส่งเสริมด้านการตลาดและการประชาสัมพันธ์ทางการท่องเที่ยว
- ส่งเสริมการรวมกลุ่มของประชาชนเพื่อเพิ่มประสิทธิภาพและมูลค่าผลผลิตของสินค้าผลิตภัณฑ์ชุมชนและท้องถิ่นและวิสาหกิจชุมชน



2. การพัฒนาประสิทธิภาพระบบการผลิตสินค้าเกษตร เกษตรอุตสาหกรรมและอุตสาหกรรมที่ปลอดภัย

เป้าประสงค์

- เพิ่มมูลค่าและการส่งออกสินค้าเกษตร
เกษตรอุตสาหกรรมและอุตสาหกรรม
- เพิ่มการใช้พลังงานทดแทนและอนุรักษ์พลังงาน

กลยุทธ์

- พัฒนาระบบการผลิตให้มีประสิทธิภาพโดยคำนึงถึงสิ่งแวดล้อมและความปลอดภัยของ
สินค้าเกษตร เกษตรอุตสาหกรรมและอุตสาหกรรม
- พัฒนาและปรับปรุงโครงสร้างพื้นฐานทางการเกษตร
- เสริมสร้างเครือข่ายการศึกษาและการวิจัย และประสาน
การพัฒนาเทคโนโลยีเพื่อพัฒนาผู้ผลิตสินค้าเกษตร
เกษตรอุตสาหกรรมและอุตสาหกรรมที่ปลอดภัย
- สนับสนุนการผลิตพลังงานจากชีวมวล
- ส่งเสริมการใช้เทคโนโลยีพลังงานทดแทนที่เหมาะสม



3. ส่งเสริมการค้าชายแดน

เป้าประสงค์

- พัฒนาและยกระดับการค้าชายแดน

กลยุทธ์

- พัฒนาและส่งเสริมการค้าชายแดนโดยการจัดตั้งนิคม
อุตสาหกรรม จัดตั้งเขตเศรษฐกิจพิเศษพัฒนาและ
ยกระดับจุดผ่อนปรนทางการค้าให้เป็นจุดผ่านแดน
ถาวร



4. ยกระดับคุณภาพชีวิต

เป้าประสงค์

- ประชาชนได้รับการพัฒนาคุณภาพชีวิตที่ดีขึ้น
- เป็นสังคมแห่งการเรียนรู้ ประชาชนมีการศึกษา
ตลอดชีวิต สังคมมีคุณธรรมและจริยธรรม

กลยุทธ์

- ส่งเสริมความปลอดภัยในชีวิตและทรัพย์สิน
ความมีระเบียบวินัย
- ส่งเสริมสังคมและเสริมสร้างสุขภาวะของประชาชน



- ส่งเสริมครอบครัว ชุมชนและสังคมให้มีความเข้มแข็ง
- พಿತักษ์ คุ่มครองสิทธิ์และช่วยเหลือกลุ่มเป้าหมายพิเศษและผู้ด้อยโอกาส
- ส่งเสริมการพัฒนาการศึกษาตลอดชีวิตแบบยั่งยืนทั้งการศึกษาในระบบ การศึกษานอกระบบ และการจัดการศึกษาแบบอรรถยาศัย
- ป้องกันและแก้ไขปัญหาเสพติดอย่างยั่งยืน
- ส่งเสริมจริยธรรมแก่เยาวชนและประชาชนตามหลักคำสอนของศาสนา
- พัฒนาการศึกษานำไปสู่ความเป็นเลิศอย่างมีคุณธรรมและความสุข
- ส่งเสริมกระบวนการเรียนรู้และการมีส่วนร่วมของประชาชน
- อนุรักษ์และส่งเสริมเอกลักษณ์ วัฒนธรรม ประเพณีและภูมิปัญญาท้องถิ่นให้สอดคล้องกับวิถีชีวิตชุมชน



5. พัฒนาการบริหารกิจการบ้านเมืองที่ดี

เป้าประสงค์

- เพิ่มความพึงพอใจและความเชื่อถือให้แก่ประชาชนในการปฏิบัติงานของหน่วยงานภาครัฐและกระบวนการยุติธรรมของรัฐ

กลยุทธ์

- ปรับปรุงรูปแบบการทำงานอำนวยความสะดวกขั้นตอน และกระบวนการขยายการให้บริการประชาชน
- ให้มีการบังคับใช้กฎหมายเพื่อสร้างความสงบเรียบร้อยในสังคม
- ปรับปรุงระบบเทคโนโลยีสารสนเทศและการสื่อสารโดยอาศัยเทคโนโลยีสมัยใหม่
- วางมาตรการป้องกันและปราบปรามการทุจริตประพตติมิชอบในวงราชการ

6. ส่งเสริมประชาธิปไตยและกระบวนการมีส่วนร่วมของทุกภาคส่วน

เป้าประสงค์

- ยกระดับการมีส่วนร่วมของประชาชนในระบบประชาธิปไตย
- ท้องถิ่นมีความเข้มแข็งและบริหารจัดการภารกิจของตนได้อย่างดี

กลยุทธ์

- ส่งเสริมให้ประชาชนมีวิถีชีวิตตามระบอบประชาธิปไตย
- ส่งเสริมบทบาทผู้นำชุมชนหรือปราชญ์ท้องถิ่นในการสร้างความคิดเห็นในกิจการบ้านเมือง



7. การรักษาความมั่นคงชายแดน

เป้าประสงค์

- มีความมั่นคงปลอดภัยจากภัยคุกคามและระบบบริหาร
วิกฤติการณ์ที่มีประสิทธิภาพ
- พัฒนาระบบการป้องกันการลักลอบเข้าเมือง
ให้มีประสิทธิภาพยิ่งขึ้น
- ระบบการบริหารจัดการสถานะและการจัดระเบียบแรงงานต่างด้าวที่มีประสิทธิภาพ



กลยุทธ์

- จัดระเบียบพื้นที่ชายแดน ให้มีความพร้อมต่อการเผชิญสถานการณ์
และปัญหา
- แก้ไขปัญหาสถานะและสิทธิของบุคคลที่ยังไม่มีสถานภาพที่ชัดเจนให้สมดุล
ระหว่างสิทธิพื้นฐานกับการรักษาความมั่นคงแห่งชาติ
- แก้ไขปัญหาผู้ลักลอบเข้าเมืองและแรงงานต่างด้าวผิดกฎหมาย โดยการพัฒนา
ระบบการตรวจคนเข้าเมือง การสกัดกั้นการปราบปรามและการจัดระเบียบ
แรงงานต่างด้าวที่ผิดกฎหมาย

8. พัฒนาระบบโครงสร้างพื้นฐานและสิ่งแวดล้อม

เป้าประสงค์

- การคมนาคม การขนส่ง การส่งเสริมสนับสนุนและการบำรุงรักษาสาธารณูปโภค
ขั้นพื้นฐานมีมาตรฐานและมีประสิทธิภาพ
- อนุรักษ์และฟื้นฟูทรัพยากรธรรมชาติและสิ่งแวดล้อม

กลยุทธ์

- พัฒนาระบบการคมนาคม การขนส่งให้สอดคล้องกับการพัฒนาของกลุ่มจังหวัด
- ส่งเสริมและสนับสนุนการจัดทำผังเมืองรวมจังหวัด
- ส่งเสริมการมีส่วนร่วมของทุกภาคส่วนในการบริหารจัดการทรัพยากรธรรมชาติและ
สิ่งแวดล้อม
