

# ส่วนที่ 1

## บทนำ

### 1.1 วิสัยทัศน์ ภารกิจ พันธกิจ และอำนาจหน้าที่ สำนักงานคณะกรรมการการอาชีวศึกษา

#### วิสัยทัศน์

สำนักงานคณะกรรมการการอาชีวศึกษา เป็นองค์กรที่ผลิตและพัฒนากำลังคนอย่างคุณภาพเพื่อตอบสนองความต้องการกำลังคนของประเทศและภาคเอกชน

#### ภารกิจ

จัดและส่งเสริมการอาชีวศึกษาและการฝึกอบรมวิชาชีพ โดยคำนึงถึงคุณภาพและความเป็นเลิศทางวิชาชีพ

#### พันธกิจ

1. จัดและส่งเสริมและพัฒนาการอาชีวศึกษาและการฝึกอบรมวิชาชีพให้มีคุณภาพและได้มาตรฐาน
2. ยกระดับคุณภาพและมาตรฐานกำลังคนสายอาชีพเข้าสู่สากล
3. ขยายโอกาสทางการศึกษาสายอาชีพอย่างทั่วถึง ต่อเนื่อง เสมอภาคและเป็นธรรม
4. เป็นแกนกลางในการจัดการอาชีวศึกษาและการฝึกอบรมวิชาชีพ ระดับฝีมือ เทคนิค และเทคโนโลยีของประเทศ
5. สร้างเครือข่ายความร่วมมือให้ทุกภาคส่วนมีส่วนร่วมในการพัฒนาการจัดการอาชีวศึกษา และการฝึกอบรมวิชาชีพ
6. วิจัย สร้างนวัตกรรม พัฒนางค์ความรู้เพื่อการพัฒนาอาชีพและคุณภาพชีวิตประชาชน
7. ส่งเสริมและพัฒนาครูและบุคลากรอาชีวศึกษาเพื่อความเป็นเลิศ มั่นคงและก้าวหน้าในอาชีพ

#### อำนาจหน้าที่และความรับผิดชอบของ สำนักงานคณะกรรมการการอาชีวศึกษา

สำนักงานคณะกรรมการการอาชีวศึกษามีภารกิจหลักและภารกิจที่เกี่ยวข้องกับการจัดการและส่งเสริมการศึกษา ตามที่กฎหมายกำหนด และมีอำนาจหน้าที่ ดังนี้

1. ทำหน้าที่รับผิดชอบงานเลขานุการของคณะกรรมการการอาชีวศึกษา (พ.ร.บ. การศึกษาแห่งชาติ พ.ศ. 2542 มาตรา 35 และ พ.ร.บ.ระเบียบบริหารราชการกระทรวงศึกษาธิการ พ.ศ.2546 มาตรา 17)
2. มีภารกิจเกี่ยวกับการจัดและส่งเสริมการอาชีวศึกษาและการฝึกอบรมวิชาชีพ โดยคำนึงถึงคุณภาพและความเป็นเลิศทางวิชาชีพ โดยให้มีอำนาจหน้าที่ดังต่อไปนี้

(กฎกระทรวงแบ่งส่วนราชการสำนักงานคณะกรรมการการอาชีวศึกษาพ.ศ. 2546 ข้อ 1)

- 2.1 จัดทำข้อเสนอแนวนโยบายแผนพัฒนา มาตรฐานและหลักสูตรการอาชีวศึกษาทุกระดับ
- 2.2 ดำเนินการและประสานงานเกี่ยวกับมาตรฐานการอาชีวศึกษาและวิชาชีพ
- 2.3 กำหนดหลักเกณฑ์ และวิธีการจัดงบประมาณและสนับสนุนทรัพยากร
- 2.4 พัฒนาครูและบุคลากรการอาชีวศึกษา

- 2.5 ส่งเสริมประสานงานการจัดการอาชีวศึกษาของรัฐและเอกชนรวมทั้งกำหนดหลักเกณฑ์

- และรูปแบบความร่วมมือกับหน่วยงานอื่นและสถานประกอบการ
- 2.6 ติดตาม ประเมินผล และรายงานผลการจัดการอาชีวศึกษาทั้งภาครัฐและเอกชน
  - 2.7 จัดระบบ ส่งเสริม และประสานงานเครือข่ายข้อมูลสารสนเทศและการนำเทคโนโลยีสารสนเทศและการสื่อสารมาใช้ในการอาชีวศึกษาและฝึกอบรมวิชาชีพ
  - 2.8 ดำเนินงานเกี่ยวกับงานเลขานุการของคณะกรรมการการอาชีวศึกษาและดำเนินการตามที่คณะกรรมการการอาชีวศึกษามอบหมาย
  - 2.9 ปฏิบัติงานอื่นใดตามที่กฎหมายกำหนดให้เป็นอำนาจหน้าที่และความรับผิดชอบของสำนักงานคณะกรรมการการอาชีวศึกษาหรือตามที่รัฐมนตรีหรือคณะรัฐมนตรีมอบหมาย

## 1.2 นโยบายและจุดเน้นการปฏิบัติราชการ สอศ. ประจำปีงบประมาณ พ.ศ 2565 จุดเน้น “ยกระดับคุณภาพการจัดการอาชีวศึกษาแบบองค์รวมโดยใช้พื้นที่เป็นฐาน” มีดังนี้

1. การจัดการศึกษาเพื่ออาชีวและสร้างขีดความสามารถในการแข่งขันของประเทศ
  - 1.1 ขับเคลื่อนศูนย์บริการเครือข่ายการผลิตพัฒนากำลังอาชีวศึกษา (Center of Vocational Manpower Networking Management : CVM) และความเป็นเลิศทางการอาชีวศึกษา (Excellent Center) เพื่อการพัฒนากำลังคนตามบริบทเชิงพื้นที่เขตพัฒนาพิเศษภาคตะวันออก (EEC) และการพัฒนาเศรษฐกิจและอุตสาหกรรมของประเทศ
    - 1.2 พัฒนาสมรรถนะอาชีพในทักษะอนาคต (Future Skills) โดย Up-Skill Re-Skill และ New-Skill และการเป็นผู้ประกอบการภายใต้ศูนย์พัฒนาอาชีพและการเป็นผู้ประกอบการ (Career & Entrepreneurship Center : CEC)
    - 1.3 สร้างความเข้มแข็งระบบความร่วมมือกับภาคเอกชนและสถานประกอบการในการพัฒนาคุณภาพการจัดการอาชีวศึกษาอย่างเข้มข้น
  - 2.2 การยกระดับพัฒนาคุณภาพการจัดการศึกษาโดยใช้พื้นที่เป็นฐาน
    - 2.1 ยกระดับคุณภาพอาชีวศึกษาแบบองค์รวมโดยใช้พื้นที่เป็นฐานในภาพรวมของจังหวัดโดยใช้ Big Data ของกำลังคนในพื้นที่
    - 2.2 ขับเคลื่อนการดำเนินงานศูนย์อาชีวศึกษาวิภาคิเขตพื้นที่ เพื่อการยกระดับคุณภาพอาชีวศึกษาแบบองค์รวม
    - 2.3 ยกระดับการดำเนินงานศูนย์ซ่อมสร้างเพื่อชุมชน (Fix it Center) และเพิ่มประสิทธิภาพแอปพลิเคชันช่างอาชีวะ “ช่างพันธุ์ R อาชีวะซ่อมทั่วไทย”
    - 2.4 พัฒนาหลักสูตรและกระบวนกาจัดการเรียนรู้ตามกรอบคุณแห่งชาติ การสะสมหน่วย การเรียนรู้ (Credit Bank) และการต่อยอดองค์ความรู้และสมรรถนะใหม่ หรืออาชีพใหม่ (New/Future Job)
    - 2.5 การพัฒนาทักษะวิชาชีพผู้เรียนอาชีวศึกษาผ่านการฝึกประสบการณ์ปฏิบัติงานจริง

2.6 ขยายโอกาสทางการศึกษาด้านอาชีวศึกษาให้กับเยาวชน ผู้ด้อยโอกาส และผู้พิการอย่างครอบคลุมเสมอภาค และเท่าเทียมกัน

2.7 พัฒนาศักยภาพครูและบุคลากรอาชีวศึกษาให้มีสมรรถนะในการใช้และสร้างนวัตกรรมการเรียนรู้ที่ทันสมัยในโลกดิจิทัลและโลกอนาคต

2.8 ยกกระดับโครงการห้องเรียนอาชีพ ที่ผู้เรียนสายสามัญสามารถนำหน่วยกิตไปใช้ในการศึกษาต่อสายอาชีพหรือนำไปสู่การประกอบอาชีพได้

### 1.3 การวิเคราะห์นโยบายสู่การจัดทำแผนปฏิบัติการและจุดเน้นการดำเนินงาน ปีงบประมาณ 2565

#### 1.3.1 ยุทธศาสตร์ชาติ 20 ปี (พ.ศ.2560-2579)

1. ความมั่นคง
2. สร้างความสามารถในการแข่งขัน
3. พัฒนาและเสริมสร้างศักยภาพคน
4. สร้างโอกาสความเสมอภาคและเท่าเทียมกันทางสังคม
5. สร้างการเติบโตบนคุณภาพชีวิตที่เป็นมิตรกับสิ่งแวดล้อม
6. ปรับสมดุลและพัฒนาระบบการบริหารจัดการภาครัฐ

#### 1.3.2 กรอบแผนพัฒนาเศรษฐกิจและสังคมแห่งชาติ ฉบับที่ 13 (พ.ศ. 2566-2570)

กรอบแผนพัฒนาฯ ฉบับที่ 13 มีสิ่งที่จะต้องทำคือ การเปลี่ยนผ่านประเทศ หรือการ transform ประเทศใน 4 ด้านหลักได้แก่

4.1 การเปลี่ยนผ่านจากเศรษฐกิจฐานทรัพยากร ไปสู่เศรษฐกิจฐานนวัตกรรมและองค์ความรู้ หรือการมุ่งสู่เศรษฐกิจมูลค่าสูงที่เป็นมิตรต่อสิ่งแวดล้อม

4.2 การเปลี่ยนผ่านจากสังคมที่มีเพียงบางกลุ่มที่เข้าถึงโอกาส ไปสู่สังคมที่มีโอกาสสำหรับทุกคนและทุกพื้นที่ หรือการสร้างสังคมแห่งโอกาสและความเสมอภาค

4.3 การเปลี่ยนผ่านจากการผลิตและการบริโภคที่ทำลายสิ่งแวดล้อม ไปสู่วิถีชีวิตที่เป็นมิตรต่อสิ่งแวดล้อมและมีความปลอดภัยหรือการเสริมสร้างวิถีชีวิตที่ยั่งยืน

4.4 การเปลี่ยนผ่านจากกำลังคนทักษะต่ำและภาครัฐที่ล่าสมัย ไปสู่กำลังคนและภาครัฐที่มีสมรรถนะสูง เพื่อเอื้อต่อการเปลี่ยนผ่านประเทศไปสู่การเป็นเศรษฐกิจสร้างคุณค่า สังคมเดินหน้าอย่างยั่งยืน

#### 1.3.3 นโยบายของรัฐบาล

1. การปกป้องและเชิดชูสถาบันพระมหากษัตริย์
2. การสร้างความมั่นคงและความปลอดภัยของประเทศ และความสงบสุขของประเทศ
3. การทำนุบำรุงศาสนา ศิลปะและวัฒนธรรม
4. การสร้างบทบาทของไทยในเวทีโลก
5. การพัฒนาเศรษฐกิจและความสามารถในการแข่งขันของไทย
6. การพัฒนาพื้นที่เศรษฐกิจและการกระจายความเจริญสู่ภูมิภาค

7. การพัฒนาสร้างความเข้มแข็งจากฐานราก
8. การปฏิรูปกระบวนการเรียนรู้และการพัฒนาศักยภาพของคนไทยทุกช่วงวัย
9. การพัฒนาระบบสาธารณสุขและหลักประกันทางสังคม
10. การฟื้นฟูทรัพยากรธรรมชาติและการรักษาสิ่งแวดล้อมเพื่อสร้างการเติบโตอย่างยั่งยืน
11. การปฏิรูปการบริหารจัดการภาครัฐ
12. การป้องกันและปราบปรามการทุจริตและประพฤติมิชอบ และ กระบวนการยุติธรรม

### 1.3.4 นโยบายรัฐบาลที่เกี่ยวข้องด้านการศึกษา ได้แก่

**นโยบายที่ 8** การปฏิรูปกระบวนการเรียนรู้และการพัฒนาศักยภาพของคนไทยทุกช่วงวัย

พัฒนาอาชีพ พัฒนาคุณภาพวิชาชีพ และพัฒนาแรงงานรองรับ อุตสาหกรรม ๔.๐ โดยการ จัดระบบและกลไกความร่วมมือระหว่างหน่วยงานภาครัฐและเอกชน ที่ชัดเจนเป็นระบบในการพัฒนา กำลังคนที่มีทักษะขั้นสูงให้สามารถนำความรู้และทักษะมาใช้ ในการแก้ไขปัญหา รวมถึงการสร้างและพัฒนา นวัตกรรม ซึ่งต้องครอบคลุมการพัฒนากำลังคน ที่อยู่ในอุตสาหกรรมแล้ว กำลังคนที่กำลังจะเข้าสู่ อุตสาหกรรม และเตรียมการสำหรับผลิต กำลังคนในสาขาที่ขาดแคลน เพื่อรองรับอุตสาหกรรมและ เทคโนโลยีในอนาคต รวมทั้งเร่งรัด และขยายผลระบบคุณวุฒิวิชาชีพ การยกระดับฝีมือแรงงานในกลุ่ม อุตสาหกรรมที่มีศักยภาพ และอุตสาหกรรมที่ใช้แรงงานเข้มข้น

#### 1.3.4 นโยบายกระทรวงศึกษาธิการ

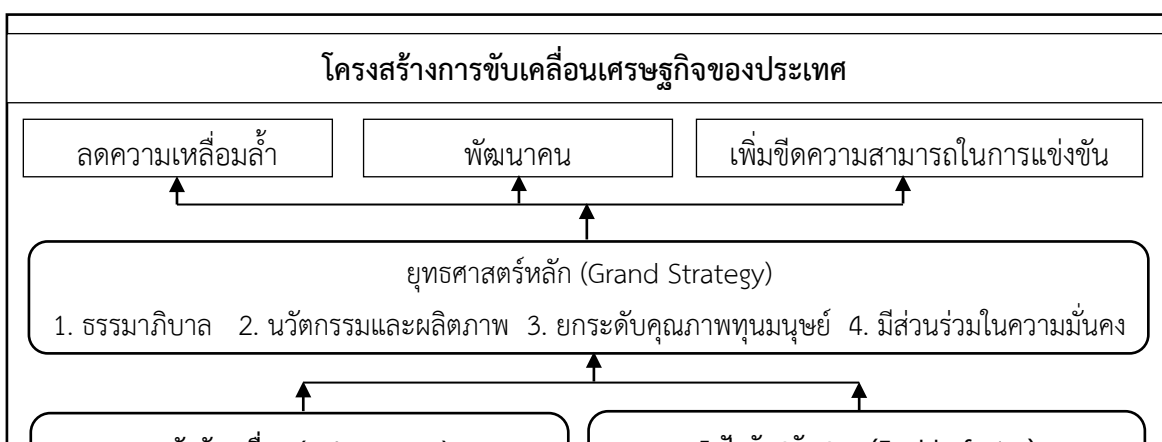
1. จัดการศึกษาในระบบทวิภาคี ให้ผู้เรียนมีทักษะและความเชี่ยวชาญเฉพาะด้าน
2. เรียนภาษาอังกฤษ เพื่อเพิ่มทักษะสำหรับใช้ในการประกอบอาชีพ
3. เรียนรู้การใช้ดิจิทัล เพื่อใช้เป็นเครื่องมือสำหรับหาช่องทางในการสร้างอาชีพ
4. จัดตั้งศูนย์ประสานงานการผลิตและพัฒนาากำลังคนอาชีวศึกษาในภูมิภาค

### 1.3.5 นโยบายการปฏิรูปการศึกษา กระทรวงศึกษาธิการ

**ยุทธศาสตร์ชาติด้านการพัฒนาและเสริมสร้างศักยภาพทรัพยากรมนุษย์**

1. การปรับเปลี่ยนค่านิยมและวัฒนธรรม
2. การพัฒนาศักยภาพคนตลอดช่วงชีวิต
3. ปฏิรูปกระบวนการเรียนรู้ที่ตอบสนองต่อการเปลี่ยนแปลงใน ศตวรรษที่ 21
4. การตระหนักถึงพหุปัญญาของมนุษย์ที่หลากหลาย

### 1.3.6 โครงสร้างการขับเคลื่อนเศรษฐกิจของประเทศ



### 1.3.7 ส่วนเพิ่มเติมเฉพาะอาชีวศึกษา

1. สร้างค่านิยมอาชีวศึกษา
2. ม. 44 แก้ปัญหาทะเลาะวิวาท
3. ม. 44 รวมอาชีวะรัฐ/เอกชน
4. กรอ.อศ. อ.กรอ.อศ
5. ส่งเสริมอาชีวศึกษาให้มีความเป็นเลิศเฉพาะด้าน (เฉพาะทาง)
6. จัดการศึกษาอาชีวศึกษาสู่มาตรฐานสากล (รวมอาชีวะอาเซียน)
7. ทวิภาคี
8. ทวิศึกษา
9. ทวิวุฒิ
10. ภาษาต่างประเทศ 3R8C
11. Re-profile สถานศึกษาอาชีวศึกษา
12. แนะนำวิชาชีพลดเวลาเรียน เพิ่มเวลารู้
13. สร้างความร่วมมือผลิตกำลังคนระดับจังหวัด/พื้นที่ (กศจ.อศจ.)
14. สานพลังประชารัฐด้านการยกระดับคุณภาพวิชาชีพ
  - Re-branding

- Excellent Model School
  - Database of Supply and Demand
  - Standard and Certification Center
15. สร้างความยืดหยุ่นระบบส่งต่อการศึกษาระหว่างสายสามัญและสายอาชีพ ระดับ ปวช. ปวส. และปริญญาตรีในทุกสังกัดทั้ง สพฐ. กศน. และ สกอ.
  16. สร้างความยืดหยุ่นระหว่างสถานศึกษาภาครัฐและเอกชนในพื้นที่
  17. วิจัย นวัตกรรม ส่งการใช้ประโยชน์

#### 1.4 เป้าหมายผู้สำเร็จอาชีวศึกษามีคุณภาพและปริมาณเพียงพอสอดคล้องกับความต้องการของสถานประกอบการ การพัฒนาประเทศและความสามารถในการแข่งขันในระดับสากล

##### 1.4.1 หลักสูตรและกระบวนการเรียนการสอนวัดผลประเมินผล

###### ประเด็นหลัก (เน้นคุณภาพในระดับห้องเรียน)

- การจัดหลักสูตรฐานสมรรถนะแบบมีส่วนร่วม และกระบวนการเรียนการสอนให้สอดคล้องนโยบายประเทศไทย 4.0
- ภาษาต่างประเทศ
- ความเป็นพลเมืองดี มีคุณธรรม
- ทวิภาคี
- การเป็นผู้ประกอบการ
- วัดและประเมินผลตามสภาพจริงและการประเมินสมรรถนะผู้สำเร็จตามมาตรฐานอาชีพ

###### ประเด็นย่อย

- การพัฒนาคนตลอดช่วงชีวิต
- ลดเวลาเรียนเพิ่มเวลารู้
- STEM Education
- ส่งเสริมการอ่านออกเขียนได้
- การคิดวิเคราะห์ ทักษะ 3R8C ภาษาต่างประเทศ
- พัฒนาทักษะการเป็นผู้ประกอบการ
- โครงการสถานศึกษาคุณธรรม จริยธรรม และความเป็นพลเมืองดี ค่านิยมและจิตสำนึกที่ดี ทะนุบำรุงและอุปถัมภ์พระพุทธศาสนา และศาสนาอื่นๆ อนุรักษ์ ฟื้นฟูและเผยแพร่มรดกทางวัฒนธรรม
- ธนาคารขยะ
- พัฒนาระบบการสอบ V-NET ให้ได้มาตรฐาน
- พัฒนารูปแบบหนังสือให้เหมาะสมกับยุค Thailand 4.0
- การสอนทางไกล DLIT/DLTV และโครงการพระราชดำริ

- พัฒนาครูแนวใหม่ด้วยนวัตกรรมการศึกษาขั้นเรียน (Lesson Study) และวิธีการแบบเปิด (Open Approach) ให้ตอบโจทย์ความต้องการครูในศตวรรษที่ 21
- พัฒนาครูแนวใหม่เพื่อปลูกฝังเยาวชนให้เป็นพลเมืองดี วินัยเด่น คนดี มีวินัย รักภูมิใจ ในชาติ สามารถเชี่ยวชาญตามความถนัด มีความรับผิดชอบต่อครอบครัว ชุมชน สังคม และประเทศชาติ ด้วยการจัดการ STAR ATEMS
- พัฒนาระบบประเมินและประกันคุณภาพ
- พัฒนาระบบการนิเทศ

#### 1.4.2 ผลิตพัฒนาครู คณาจารย์และบุคลากรทางการศึกษา

##### ประเด็นหลัก (เพียงพอ ครอบคลุม ตรงสาขา พัฒนาต่อเนื่อง)

- แก้ปัญหาขาดแคลนครูวิชาชีพ
- ครูมืออาชีพ และผู้บริหารมืออาชีพ
- ยกระดับงานแนะแนวการศึกษาเพื่ออาชีพ
- ใบประกอบวิชาชีพครูอาชีพ
- วิทยฐานะเฉพาะ (อาชีพศึกษา)
- การพัฒนาทักษะอาชีพ
- TVET TEPE Online
- พัฒนาครูในสถานประกอบการ
- พัฒนาครูนิเทศอาชีพศึกษาทวิภาคี
- พัฒนาครูฝึกในสถานประกอบการ (ทวิภาคี)
- เครือข่ายครูอาชีพศึกษา เครือข่ายผู้บริหาร

##### ประเด็นย่อย

- จัดทำแผนอัตรากำลังล่วงหน้า 10 ปี
- พัฒนาหลักสูตรผลิตครูอาชีพศึกษาร่วมกับสถาบันผลิตครู
- การเข้าสู่ตำแหน่งผู้บริหารสถานศึกษา ครูและบุคลากรอาชีพศึกษา
- เร่งแก้ปัญหาความขาดแคลนครู
- ส่งเสริมให้ครูใช้ศักยภาพ ในการสอนและการฝึกทักษะอาชีพอย่างเต็มที่
- ประเมินสมรรถนะครูเพื่อการพัฒนา
- พัฒนาครู ครูฝึก ครูนิเทศ โดยใช้ภูมิภาคเป็นฐาน
- Boot TEPE Online
- สร้างระบบแนะแนวและแบบทดสอบความถนัด
- ปรับการจ้างลูกจ้างลูกจ้างแบบจ้างเหมาบริการและพนักงานราชการให้ตรงตามความต้องการของพื้นที่
- ปรับระบบการได้มาซึ่งวิทยฐานะ

- สร้างขวัญกำลังใจ ช่อมบ้านพักครู

1.4.3 ผลิต พัฒนากำลังคน รวมทั้งงานวิจัยที่สอดคล้องกับความต้องการของการพัฒนาประเทศ

**ประเด็นหลัก** (ครอบคลุมกลุ่มเป้าหมาย ปริมาณเพียงพอ คุณภาพมาตรฐานสากล ภายใต้การมีส่วนร่วมเครือข่าย)

- คำนึงมาชีวศึกษา การแก้ปัญหาทะเลาะวิวาท รับน้องใหม่
- การผลิตและพัฒนากำลังคนรองรับนโยบายประเทศไทย 4.0 (นักเทคโนโลยี/นวัตกรรม)
- ความร่วมมือภาครัฐและเอกชนทั้งระบบ (จัดการศึกษาแบบมีส่วนร่วม)
- กรอ. อ.กรอ. อศ.
- สานพลังประชารัฐ
- วิจัยและใช้ประโยชน์

**ประเด็นย่อย**

- เพิ่มปริมาณผู้เรียนและทวิศึกษา
- ม. 44 แก้ปัญหาทะเลาะวิวาท
- เตรียมความพร้อมกำลังคนในยุคประเทศไทย 4.0
- ส่งเสริมความร่วมมือสถานศึกษาอาชีวศึกษารัฐและเอกชนสร้างร่วมมือผลิตกำลังคนระดับจังหวัด/พื้นที่ (กศจ. อศจ.) สร้างความยืดหยุ่นระหว่างสถานศึกษาภาครัฐและเอกชนในพื้นที่
- พัฒนาระบบการศึกษาแบบยืดหยุ่น สอศ. สกอ.
- ทวิภาคี
- ทวิวุฒิ
- จัดการศึกษาอาชีวศึกษาสู่มาตรฐานสากล รองรับเตรียมกำลังคน APEC (ความร่วมมือต่างประเทศ)
- อาชีวศึกษาเป็นเลิศ (Re-profile) ทบทวนบทบาทสถานศึกษา ส่งเสริมอาชีวศึกษาให้มีความเป็นเลิศเฉพาะด้าน(เฉพาะทาง)
- สานพลังประชารัฐด้านการยกระดับคุณภาพวิชาชีพ
  - Re-branding
  - Database of Supply and Demand
  - Excellent Model School
  - Standard and Certification Center
- การจัดการศึกษาในเขตเศรษฐกิจพิเศษ
- ส่งเสริมงานวิจัย นวัตกรรม วิจัยนโยบาย (อาชีวศึกษา)

1.4.4 ขยายโอกาสทางการศึกษา การเข้าถึงบริการทางการศึกษาและการเรียนรู้อย่างต่อเนื่องตลอดชีวิต

**ประเด็นหลัก**



- ดึงนักเรียนที่หลุดออกจากระบบการศึกษากลับเข้าเรียน/ฝึกอบรบวิชาชีพ
- อาชีวะทุกช่วงวัย
- อาชีวะตลอดชีวิต
- เตรียมอาชีวะมัธยมต้น (Pre. Ved.)

#### ประเด็นย่อย

- สร้างโอกาสให้ทุกคนได้เข้าถึงคุณภาพอาชีวศึกษาอย่างเท่าเทียม
- แก้ปัญหา/พัฒนาสถานศึกษาขนาดเล็ก (รัฐ)
- แก้ปัญหา/พัฒนาสถานศึกษาเอกชน ขนาดเล็กที่ประสบปัญหากิจการ (เอกชน)
- แก้ปัญหาเด็กตกหล่น
- เพิ่มหลักสูตรเตรียมอาชีวศึกษา (Pre. Ved.) (กรณีศึกษาความเป็นไปได้)
- ศูนย์เศรษฐกิจพอเพียง ศูนย์การเรียนรู้ตลอดชีวิต ศูนย์ฝึกอาชีพชุมชน

#### 1.4.5 ส่งเสริมและพัฒนาระบบเทคโนโลยีดิจิทัลเพื่อการศึกษา

##### ประเด็นหลัก

- การใช้ ICT เพื่อการจัดการเรียนการสอนและบริหารจัดการ

##### ประเด็นย่อย

- บูรณาการเครือข่าย ICT
- บูรณาการ Content
- บูรณาการสื่อ
- ศูนย์ดิจิทัลชุมชน

#### 1.4.6 พัฒนาระบบบริหารจัดการและส่งเสริมให้ทุกภาคส่วนมีส่วนร่วมในการจัดการศึกษา

##### ประเด็นหลัก

- ระบบดูแลช่วยเหลือนักเรียน
- การพัฒนาบริหารจัดการให้มีคุณภาพ
- การมีส่วนร่วมและการสร้างเครือข่าย
- ธรรมาภิบาลการบริหารจัดการ
- ระบบงบประมาณ

##### ประเด็นย่อย

- แผนการศึกษาแห่งชาติ พ.ศ. 2560 – 2574
- แผนยุทธศาสตร์การศึกษาแห่งชาติ 20 ปี
- Road Map กระทรวงศึกษาธิการ ระยะ 1 ปี 5 ปีและ 15 ปี
- แผนปฏิบัติการกระทรวงศึกษาธิการ ประจำปี 2561 (แผนคำขอ)
- พ.ร.บ.การศึกษาชาติ

- การรับนักศึกษาปีการศึกษา 2561
- สร้างค่านิยมอาชีวศึกษา
- การลดปัญหาออกกลางคันในสถานศึกษาอาชีวะรัฐและเอกชน
- การบริหารงานส่วนภูมิภาค (ให้ภาคส่วนต่างๆร่วมจัดการศึกษาและเน้นการกระจายอำนาจ)
- รวมอาชีวะรัฐและเอกชน (การจัดระบบบริหารจัดการ อาชีวศึกษาเอกชน)
- ปรับค่าใช้จ่ายรายหัว
- ปรับเปลี่ยนการจัดการสรรงงบประมาณสนับสนุนการศึกษา
- กำหนดตัวชี้วัดการปฏิบัติงานของผู้บริหารสถานศึกษา
- ปรับกระบวนการพิจารณาความดี ความชอบ บนพื้นฐานผลสัมฤทธิ์การปฏิบัติงาน
- ธรรมเนียมการในการบริหารจัดการ
- เผยแพร่ภาพลักษณ์และกิจกรรมองค์กร
- สนับสนุนในการขับเคลื่อนการแก้ปัญหา จชต.

## 1.5 ยุทธศาสตร์สู่การปฏิบัติของสำนักงานคณะกรรมการการอาชีวศึกษา

### นโยบาย ยุทธศาสตร์ การผลิตและพัฒนากำลังคนอาชีวศึกษาในระยะ 15 ปี

(พ.ศ. 2555 - 2569)

การจัดทำข้อเสนอเชิงนโยบาย เป้าหมาย ยุทธศาสตร์ การผลิตและพัฒนากำลังคนอาชีวศึกษาของคณะอนุกรรมการการอาชีวศึกษาด้านการกำหนดนโยบาย เป้าหมายการผลิตและแผนพัฒนากำลังคนอาชีวศึกษาให้ความสำคัญกับคุณภาพผู้สำเร็จอาชีวศึกษาเป็นสำคัญ โดยมุ่งปรับปรุงปัจจัยสนับสนุนและกระบวนการจัดอาชีวศึกษาให้เกิดคุณภาพ ทั้งในด้าน

- 1) สารสนเทศสำคัญที่จะเป็นตัวบ่งชี้แนวทางการพัฒนากำลังคนในระดับโลก ระดับภูมิภาค ระดับประเทศ ระดับกลุ่มจังหวัด และระดับจังหวัด
- 2) ให้ความสำคัญกับครู และผู้บริหารสถานศึกษาซึ่งเป็นปัจจัยแห่งความสำเร็จ โดยมุ่งเพิ่มพูนขีดความสามารถของครูในยุคแห่งการเปลี่ยนแปลง เพื่อให้ครูสามารถจัดการเรียนการสอนอย่างมีประสิทธิภาพ
- 3) ยกระดับคุณภาพการจัดการเรียนการสอนที่สอดคล้องและเชื่อมโยงกับสถานประกอบการโดยเน้นความร่วมมือในการจัดอาชีวศึกษา ระบบทวิภาคี และการฝึกงาน
- 4) เตรียมความพร้อมกำลังคนรองรับการเป็นประชาคมเศรษฐกิจอาเซียนในส่วนของ การตั้งรับและเชิงรุกได้แก่ การเพิ่มขีดความสามารถทางภาษา และสมรรถนะกำลังคนอาชีวศึกษาให้มีมาตรฐานในระดับสากลในการนี้คณะอนุกรรมการฯ ได้กำหนดนโยบายและยุทธศาสตร์ของการพัฒนาประกอบด้วย 4 นโยบาย 10 ยุทธศาสตร์ 28 กลยุทธ์ และโครงการ 93 โครงการ

# นโยบายที่ 1 : มุ่งสร้าง/ผลิตกำลังคนอาชีวศึกษาให้ตอบสนองความต้องการ

## ของตลาดแรงงาน

เป้าหมาย : ผลิตและพัฒนากำลังคนอาชีวศึกษาภายใต้ บริบทความร่วมมือกับสถานประกอบการให้ ได้ตามเป้าหมายของการปฏิรูปการศึกษาในทศวรรษที่สองและฝึกอบรมวิชาชีพกำลังคนอาชีวศึกษาที่อยู่นอก ระบบให้เพิ่มขึ้น

➤ **ยุทธศาสตร์ที่ 1** มุ่งพัฒนาคุณภาพและปริมาณผู้เรียนให้สัมพันธ์กับความต้องการของ ตลาดแรงงานในประเทศและระดับสากล

**กลยุทธ์ที่ 1** ผลิตและพัฒนากำลังคนให้ มี สมรรถนะ ได้ มาตรฐานเป็นที่ยอมรับของตลาดแรงงาน และสังคมทั้งในประเทศ ภูมิภาค อาเซียน และระดับสากล

### โครงการสำคัญ

1. โครงการศึกษาความต้องการการผลิตและพัฒนากำลังคนทั้งปริมาณและคุณภาพ ภายในประเทศ
  - 1.1 ระดับจังหวัด
  - 1.2 ระดับกลุ่มจังหวัด
  - 1.3 ระดับกลุ่มอุตสาหกรรม /กลุ่มอาชีพ
2. โครงการศึกษาความต้องการการผลิตและพัฒนากำลังคน ทั้งด้านปริมาณและคุณภาพตาม กรอบความร่วมมือกลุ่มประชาคมเศรษฐกิจอาเซียนและสากล
3. โครงการศึกษาเป้าหมายการผลิตและพัฒนากำลังคนระดับกลางของประเทศไทย ระยะ 15 ปี (ปีการศึกษา 2555 – 2569) ระยะที่ 1 2555 - 2561 (60:40) ระยะที่ 2 2562 - 2569 (70:30)

**กลยุทธ์ที่ 2** ส่งเสริมและพัฒนาการจัดการจัดอาชีวศึกษา และการฝึกอบรมวิชาชีพด้วยรูปแบบที่ หลากหลายทั้งการศึกษาในระบบ การศึกษานอกระบบและการศึกษาระบบทวิภาคี

### โครงการสำคัญ

1. โครงการแลกเปลี่ยนการจัดการเรียนการสอนของสถานศึกษาและสถานประกอบการ ใน กลุ่มจังหวัด
2. โครงการพัฒนาการจัดการเรียนการสอนเพื่อเข้าสู่ประชาคมเศรษฐกิจอาเซียนและระดับสากล
3. โครงการแลกเปลี่ยนนักศึกษาอาชีวศึกษาระหว่างประเทศ

**กลยุทธ์ที่ 3** ส่งเสริม สนับสนุน และเร่งรัดการจัดการจัดอาชีวศึกษาด้านความร่วมมือ ผลิตและพัฒนา กำลังคนร่วมกันระหว่างสถานศึกษาและสถานประกอบการ โดยเฉพาะการศึกษาระบบทวิ ภาคี และการฝึกประสบการณ์ วิชาชีพตามสาขาวิชาที่เป็นความต้องการของตลาดแรงงาน

### โครงการสำคัญ

1. โครงการพัฒนาหลักสูตรทวิภาคีให้สอดคล้องกับขนาดและความสามารถของสถานประกอบการ โดยเฉพาะ SME ภายใต้ความร่วมมือกับสถานประกอบการ
2. โครงการจัดตั้งคณะกรรมการบริหารความร่วมมือในการผลิตและพัฒนากำลังคน

อาชีวศึกษาระดับจังหวัด

3. โครงการสร้างเครือข่ายความร่วมมือกับสถานประกอบการในการจัดการฝึกงานและฝึกประสบการณ์วิชาชีพ

**กลยุทธ์ที่ 4** ปรับภาพลักษณ์ ทักษะคิดและสร้างการยอมรับของสังคมที่มีต่อการเรียนสายอาชีพด้วยกระบวนการเชิงคุณภาพให้กับนักเรียน กลุ่มผู้ประกอบการและชุมชน

#### โครงการสำคัญ

1. โครงการส่งเสริมให้ มี การสร้างรายได้ ระหว่างเรียนเพื่อเพิ่มประสบการณ์ของผู้เรียนและลดภาระค่าใช้จ่ายของผู้ปกครอง
2. โครงการพัฒนาระบบการแนะแนวอาชีพเชิงรุกเพื่อให้สามารถเข้าถึงพ่อแม่ ผู้ปกครองและผู้มีเกี่ยวข้อง
3. โครงการประชาสัมพันธ์ เผยแพร่ภาพลักษณ์ เชิงคุณภาพไปยังกลุ่มเป้าหมายให้เห็นความสำคัญของการเรียนอาชีวศึกษาที่จะสร้างให้ เกิด “การศึกษาเพื่ออาชีพ คือดวงประทีปส่องชีวิต ช่วยเสริมสร้างเศรษฐกิจเพื่อชีวิตที่มั่นคง”
4. โครงการสร้างภาพยนตร์ เพื่อประชาสัมพันธ์ และปรับภาพลักษณ์ เกี่ยวกับวิถีชีวิตชาวอาชีวศึกษาเชิงสร้างสรรค์
5. โครงการส่งเสริมคนดีศรีอาชีวะ
6. โครงการเยาวชนอาชีวะสัมพันธ์ ร่วมสร้างสรรค์สังคม
7. โครงการอาชีวะอาสา เพื่อพัฒนาสังคม

➤ **ยุทธศาสตร์ที่ 2** การเพิ่มโอกาสการเรียนรู้และการฝึกอบรมวิชาชีพอาชีวศึกษาให้กับกลุ่มผู้อยู่นอกระบบ

**กลยุทธ์ที่ 1** ส่งเสริมและพัฒนาอาชีพให้ผู้อยู่นอกระบบการศึกษาให้สามารถสร้างงาน สร้างรายได้

#### โครงการสำคัญ

1. โครงการพัฒนาผลิตภัณฑ์และยกระดับรายได้ ของชุมชน
2. โครงการฝึกอาชีพระยะสั้นตามความต้องการของตลาดแรงงาน

**กลยุทธ์ที่ 2** ส่งเสริม สนับสนุน และร่วมมือพัฒนาการจัดการอาชีวศึกษาและฝึกอบรมวิชาชีพตลอดชีวิตให้แก่ผู้ปฏิบัติงานในสถานประกอบการและผู้อยู่นอกระบบ

#### โครงการสำคัญ

1. โครงการเทียบโอนประสบการณ์ในการทำงานเพื่อให้คุณวุฒิทางการศึกษา
2. โครงการอบรมฝึกอาชีพร่วมกับหน่วยงานตามโครงการพระราชดำริ
3. โครงการฝึกอาชีพร่วมกับผู้รับผิดชอบโครงการตามนโยบายยุทธศาสตร์
4. โครงการฝึกอาชีพให้กับผู้พิการ สูงอายุผู้ด้อยโอกาส

**กลยุทธ์ที่ 3** ส่งเสริม สนับสนุนอบรมวิชาชีพเพื่อการพัฒนาต่อยอดอาชีพเดิมหรือสร้างอาชีพใหม่สำหรับผู้ประกอบอาชีพอิสระ

#### โครงการสำคัญ

1. โครงการฝึกอบรมฝีมือแรงงานเพื่อสร้างหรือเปลี่ยนอาชีพที่ตรงกับความต้องการของ

2. โครงการอบรมยกระดับฝีมือแรงงานหลังเข้าสู่ตลาดแรงงาน

➤ ยุทธศาสตร์ที่ 3 พัฒนาระบบการประเมินมาตรฐานวิชาชีพตามระบบคุณวุฒิวิชาชีพ

กลยุทธ์ที่ 1 พัฒนาหลักสูตรให้มีผลลัพธ์การเรียนรู้เป็นไปตามสมรรถนะของกรอบคุณวุฒิวิชาชีพ

โครงการสำคัญ

1. โครงการศึกษารูปแบบการพัฒนาหลักสูตรเป็นไปตามกรอบคุณวุฒิวิชาชีพโดยความร่วมมือกับสถานประกอบการ
2. โครงการพัฒนาคณะกรรมการพัฒนาหลักสูตรให้มีผลลัพธ์การเรียนรู้ ให้ ตรงกับสมรรถนะตามกรอบคุณวุฒิวิชาชีพ

กลยุทธ์ที่ 2 พัฒนาระบบประเมินมาตรฐานวิชาชีพตรงตามคุณวุฒิวิชาชีพ

โครงการสำคัญ

1. โครงการพัฒนาระบบประเมินมาตรฐานวิชาชีพโดยความร่วมมือของสถานประกอบการ
2. โครงการฝึกอบรมพัฒนาคณะกรรมการผู้ประเมินมาตรฐานวิชาชีพ

➤ ยุทธศาสตร์ที่ 4 สร้างระบบการจูงใจให้เกิดการตัดสินใจเข้าศึกษาต่ออาชีวศึกษา

กลยุทธ์ที่ 1 ปรับระบบกองทุนกู้ยืมเพื่อการศึกษาต่ออาชีวศึกษา

โครงการสำคัญ

1. โครงการพัฒนาหลักเกณฑ์ เพื่อให้กองทุนกู้ยืมเพื่อการศึกษาจัดสรรเงินกู้ยืมให้แก่ผู้เรียนอาชีวศึกษา 100% ในสาขาวิชาชีพที่ขาดแคลน
2. โครงการสนับสนุนด้านทุนการศึกษาและสิ่งอำนวยความสะดวก เช่น ที่พักและแหล่งรองรับงาน

กลยุทธ์ที่ 2 จัดหาแหล่งเงินสนับสนุนทุนการศึกษาให้ผู้ ที่สนใจและคนเก่งได้ศึกษาในระดับ ปวช. , ปวส. และปริญญาตรีสายเทคโนโลยีหรือสายปฏิบัติการ

โครงการสำคัญ

1. โครงการจัดหาแหล่งเงินทุนการศึกษาจากภายนอกสถานศึกษา
2. โครงการจัดหาแหล่งเงินทุนการศึกษาในสถานศึกษา
3. โครงการสนับสนุนเครื่องมือประจำตัวพื้นฐานตามวิชาชีพ

กลยุทธ์ที่ 3 สนับสนุนแหล่งเงินทุนเพื่อการประกอบอาชีพอิสระหลังจบการศึกษาสร้างความมั่นคงในชีวิต

โครงการสำคัญ

1. โครงการแนะแนวเส้นทางความก้าวหน้าเพื่อการประกอบอาชีพ (Career Path)
2. โครงการกองทุนตั้งตัวอาชีวศึกษา
3. โครงการเล่าแก่น้อย

กลยุทธ์ที่ 4 มาตรการทางด้านภาษีอากรเพื่อการจูงใจให้สถานประกอบการให้ความร่วมมือในการจัดการอาชีวศึกษา

โครงการสำคัญ

โครงการศึกษาการสร้างแรงจูงใจ ทางด้านมาตรการภาษี อากรให้แก่ภาคเอกชนสถานประกอบการในการร่วมจัดการอาชีวศึกษา

## นโยบายที่ 2 : พัฒนาปริมาณและคุณภาพของครู คณาจารย์และบุคลากรทางการศึกษาด้านอาชีวศึกษา

เป้าหมาย : 1) มีปริมาณครู คณาจารย์ และบุคลากรทางการศึกษาด้านอาชีวศึกษาพอเพียงต่อการจัดการศึกษาระดับ ปวช. ระดับ ปวส. และระดับปริญญาตรี สายเทคโนโลยี หรือสายปฏิบัติการ และการฝึกอบรมวิชาชีพ

2) พัฒนาครู คณาจารย์ และบุคลากรทางการศึกษาด้านอาชีวศึกษาให้ มีคุณภาพและได้รับการพัฒนาอย่างต่อเนื่อง สม่าเสมอ

- **ยุทธศาสตร์ที่ 1** สร้างเสริมปริมาณครู คณาจารย์และบุคลากรทางการศึกษาด้านอาชีวศึกษา
- กลยุทธ์ที่ 1** การสนับสนุนบุคลากรทางการศึกษาด้านอาชีวศึกษาจากภาครัฐ

### โครงการสำคัญ

1. โครงการขออัตรากำลังข้าราชการ พนักงานราชการให้พอเพียง
2. โครงการขอรับงบประมาณค่าจ้างชั่วคราวครูและเจ้าหน้าที่
3. โครงการครุทายาทครูวิชาชีพ (ขอทุนการศึกษาและอัตราบรรจุแต่งตั้งครูวิชาชีพพันธุ์ใหม่ให้แก่ผู้เรียนตั้งแต่ระดับ ปวช. , ปวส. และปริญญาตรีสายเทคโนโลยีหรือสายปฏิบัติการ

**กลยุทธ์ที่ 2** การสนับสนุนบุคลากรทางการศึกษาด้านอาชีวศึกษาจากภาคเอกชนและชุมชน

### โครงการสำคัญ

1. โครงการเชิญครูเกษียณอายุราชการเป็นครูพิเศษ อาจารย์พิเศษ
2. โครงการสร้างระบบเครือข่ายผู้เชี่ยวชาญจากสถานประกอบการเป็นครูพิเศษ อาจารย์พิเศษ
3. โครงการครูพิเศษจากภูมิปัญญาท้องถิ่น ประชาชนชาวบ้านและผู้เชี่ยวชาญในท้องถิ่น

➤ **ยุทธศาสตร์ที่ 2** สร้างเสริมสมรรถนะและประสบการณ์เพื่อคุณภาพของครู คณาจารย์และบุคลากรทางการศึกษาด้านอาชีวศึกษา

**กลยุทธ์ที่ 1** ส่งเสริมการศึกษาต่อ การฝึกอบรมและการปฏิบัติงาน

### โครงการสำคัญ

1. โครงการรัฐจัดทุนการศึกษาต่อปริญญาโทและปริญญาเอกทั้งในประเทศและต่างประเทศ ในสาขาวิชาที่เปิดสอนระดับปริญญาตรีสายเทคโนโลยีหรือสายปฏิบัติการ
2. โครงการรัฐจัดทุนการฝึกอบรมเทคโนโลยีใหม่ทั้งในประเทศและต่างประเทศ ในสาขาวิชาที่เปิดสอนระดับปริญญาตรีสายเทคโนโลยีหรือสายปฏิบัติการ
3. โครงการกำหนดมาตรการให้ครูวิชาชีพได้มีการพัฒนาสมรรถนะและประสบการณ์ด้านวิชาชีพอย่างต่อเนื่องและสม่าเสมอ

4. โครงการกำหนดมาตรการให้ มีการนำผลสัมฤทธิ์ ที่เกิดต่อผู้เรียนไปใช้ ในการพิจารณา ความดีความชอบ เลื่อนขั้นเงินเดือน ให้ค่าตอบแทน การขอมิและเลื่อนวิทยฐานะ
5. โครงการจัดตั้งหน่วยศึกษานิเทศก์ในสถาบันการอาชีวศึกษา

## กลยุทธ์ที่ 2 พัฒนาครู คณาจารย์และบุคลากรอาชีวศึกษา

### โครงการสำคัญ

1. โครงการจัดตั้งสถาบันพัฒนาครู คณาจารย์และบุคลากรอาชีวศึกษา (ทำหน้าที่พัฒนาครู คณาจารย์และบุคลากรอาชีวศึกษาทั้งของรัฐและเอกชน)
2. โครงการพัฒนาขีดความสามารถในการบริหารจัดการอาชีวศึกษา
3. โครงการพัฒนาขีดความสามารถของครูในการจัดการเรียนการสอน
4. โครงการพัฒนาขีดความสามารถของศึกษานิเทศก์ในการนิเทศ
5. โครงการพัฒนาขีดความสามารถของเจ้าหน้าที่ในการปฏิบัติงานสนับสนุนการจัดการ อาชีวศึกษา
6. โครงการพัฒนาขีดความสามารถด้านภาษาอังกฤษ
7. โครงการพัฒนาครูในการใช้ระบบเทคโนโลยีสารสนเทศเพื่อการเรียนการสอน
8. โครงการพัฒนาศักยภาพในการวิจัยเพื่อพัฒนาการเรียนการสอน
9. โครงการส่งเสริม สนับสนุนให้ ครูจัดทำตำรา เอกสารที่ใช้ในการเรียนการสอน

➤ **ยุทธศาสตร์ที่ 3** สร้างโอกาสและความร่วมมือในการสร้างเสริมคุณภาพครู คณาจารย์และ บุคลากรทางการศึกษาด้านอาชีวศึกษา

### กลยุทธ์ที่ 1 สร้างโอกาสและความร่วมมือกับภาครัฐ

#### โครงการสำคัญ

1. โครงการปรับบทบาทหน้าที่สำนักงานคณะกรรมการการอาชีวศึกษาให้รับผิดชอบ สถานศึกษาอาชีวศึกษาทั้งของรัฐและของเอกชน
2. โครงการร่วมกับคุรุสภากำหนดมาตรฐานผู้ประกอบการวิชาชีพด้านอาชีวศึกษาเป็นการเฉพาะ (กำหนดมาตรฐานในการขอใบอนุญาตประกอบวิชาชีพครูวิชาชีพใบอนุญาตประกอบวิชาชีพ ผู้บริหารสถานศึกษาอาชีวศึกษา ใบอนุญาตประกอบวิชาชีพศึกษานิเทศก์ด้านอาชีวศึกษา)
3. โครงการร่วมกับสำนักงาน ก.ค.ศ.กำหนดมาตรฐานตำแหน่งมาตรฐานวิทยฐานะสำหรับครู วิชาชีพ ผู้บริหารสถานศึกษาอาชีวศึกษาและศึกษานิเทศก์ด้านอาชีวศึกษาเป็นการเฉพาะ
4. โครงการร่วมกับสำนักงาน ก.ค.ศ. และกระทรวงการคลังกำหนดมาตรฐานชั่วโมงการสอน ขั้นต่ำและขั้นสูงของครูในสถานศึกษาอาชีวศึกษาทั้งครูวิชาสามัญและครูวิชาชีพ
5. โครงการร่วมกับสำนักงาน ก.ค.ศ.ปรับปรุง กฎ ระเบียบที่เป็นอุปสรรคในการบรรจุแต่งตั้ง มี ความรู้ ความสามารถและประสบการณ์ ด้านวิชาชีพเป็นครูวิชาชีพและคณาจารย์ โดย กำหนดอัตราเงินเดือน ค่าตอบแทนตามความรู้ ความสามารถและประสบการณ์

## กลยุทธ์ที่ 2 สร้างโอกาสและความร่วมมือกับภาคเอกชนและชุมชน

### โครงการสำคัญ

1. โครงการจัดตั้งกองทุนเพื่อพัฒนาการอาชีวศึกษาและการฝึกอบรมวิชาชีพ
2. โครงการกำหนดหลักเกณฑ์ ในการแต่งตั้ง การทดสอบ การฝึกอบรมและการออกใบรับรอง การครู ฝึกในสถานประกอบการ
3. โครงการความร่วมมือด้านวิชาการกับภาคเอกชนโดยใช้มาตรการด้านภาษีอากรเป็นแรงจูงใจ
4. โครงการแลกเปลี่ยนเรียนรู้และเผยแพร่ภูมิปัญญาระหว่างภาคเอกชน ชุมชนและสถานศึกษา
5. โครงการพัฒนาความยั่งยืนของภูมิปัญญาท้องถิ่น
6. โครงการยกระดับภูมิปัญญาท้องถิ่น สิ่งประดิษฐ์ชุมชนสู่อุตสาหกรรมเชิงพาณิชย์

## นโยบายที่ 3 : พัฒนาคุณภาพสถานศึกษา และแหล่งเรียนรู้ใหม่

**เป้าหมาย :** สถานศึกษาของอาชีวศึกษามีมาตรฐานในด้านการจัดการเรียนการสอนในระดับ ปวช., ปวส. และปริญญาตรีสายเทคโนโลยีหรือสายปฏิบัติการและเป็นแหล่งเรียนรู้ของชุมชน โดยความร่วมมือทางวิชาการระหว่างหน่วยงาน สถานศึกษา สถานประกอบการทั้งภายในและต่างประเทศ

➤ **ยุทธศาสตร์ที่ 1** ยกระดับมาตรฐานสถานศึกษาของอาชีวศึกษาในด้านการจัดการเรียนการสอนในระดับ ปวช., ปวส. และปริญญาตรีสายเทคโนโลยีหรือสายปฏิบัติการและเพิ่มศักยภาพให้เป็นแหล่งเรียนรู้วิชาชีพและฝึกอบรมวิชาชีพของชุมชน

### กลยุทธ์ที่ 1 พัฒนาโครงสร้างและเครือข่ายการเรียนรู้

#### โครงการสำคัญ

1. โครงการส่งเสริมความร่วมมือการจัดการเรียนการสอนร่วมกับสถานประกอบการ หน่วยงานภาครัฐและเอกชน
2. โครงการสร้างเครือข่ายความร่วมมือและใช้ ทรัพยากรร่วมกัน
3. โครงการส่งเสริมความร่วมมือและพัฒนาเครือข่ายภายใต้ข้อมูลและระบบเทคโนโลยีสารสนเทศ

## กลยุทธ์ที่ 2 พัฒนาระบบการจัดการบริหาร

### โครงการสำคัญ

1. โครงการบริหารจัดการ ตามเกณฑ์ คุณภาพการบริหารจัดการภาครัฐมีธรรมาภิบาลโดยยึดหลักปรัชญาเศรษฐกิจพอเพียง
2. โครงการพัฒนาระบบสารสนเทศหรือการบริหารจัดการ
3. โครงการพัฒนาระบบการประกันคุณภาพภายในให้เชื่อมโยงกับการประกันคุณภาพภายนอก
4. โครงการพัฒนาศูนย์วิทยบริการให้เป็นแหล่งเรียนรู้ที่ทันสมัย

**กลยุทธ์ที่ 3** ร่วมมือกับสถานประกอบการในการเปิดสอนระดับ ปวช., ปวส. และปริญญาตรี สายเทคโนโลยีหรือสายปฏิบัติการ



## โครงการสำคัญ

1. โครงการร่วมมือกับสถานประกอบการในการพัฒนาหลักสูตรและการจัดการเรียนการสอนระดับปวช.,ปวส. และปริญญาตรีสายเทคโนโลยีหรือสายปฏิบัติการ

**กลยุทธ์ที่ 4** เร่งรัดการจัดเตรียมความพร้อมของสถานศึกษาในการจัดการเรียนการสอนระดับปริญญาตรีสายเทคโนโลยีหรือสายปฏิบัติการ

## โครงการสำคัญ

1. โครงการเตรียมความพร้อมของสถานศึกษาในการจัดการเรียนการสอนระดับปริญญาตรี สายเทคโนโลยีหรือสายปฏิบัติการ
2. โครงการจัดหาแหล่งสนับสนุนจากต่างประเทศ
3. โครงการพัฒนาและเพิ่มจำนวนบุคลากรให้เป็นไปตามมาตรฐานของการจัดการเรียนการสอนระดับอุดมศึกษา

**กลยุทธ์ที่ 5** ส่งเสริมและสนับสนุนการพัฒนานักวิจัยและนวัตกรรมอาชีวศึกษาภายใต้ความร่วมมือกับสถานประกอบการและชุมชน

## โครงการสำคัญ

1. โครงการสร้างเครือข่ายความร่วมมือกับสถานประกอบการด้านการวิจัย
2. โครงการผลิตผลงานวิจัยและนวัตกรรมเพื่อสนองต่อความต้องการของสถานประกอบการและชุมชน

➤ **ยุทธศาสตร์ที่ 2** ส่งเสริมและสนับสนุนให้มีการจัดทำบันทึกข้อตกลงความร่วมมือทางวิชาการระหว่างหน่วยงาน สถานศึกษาทั้งภายในและต่างประเทศ

**กลยุทธ์ที่ 1** เจรจาแสวงหาความร่วมมือทั้งในประเทศและต่างประเทศ

## โครงการสำคัญ

1. โครงการศึกษาดูงานสถานประกอบการและสถานศึกษา ทั้งภายในและต่างประเทศ
2. โครงการแลกเปลี่ยนเรียนรู้บุคลากรระหว่างหน่วยงาน สถานศึกษา ทั้งภายในและต่างประเทศ
3. โครงการแลกเปลี่ยนนักวิจัยระหว่างหน่วยงาน สถานศึกษา ทั้งภายในและต่างประเทศ
4. โครงการฝึกอบรมเพื่อการพัฒนาอาชีวศึกษา ทั้งภายในและต่างประเทศ
5. โครงการให้ทุนสัมมนาวิชาการ ประชุมวิชาการ

## นโยบายที่ ๔ : การพัฒนาคุณภาพการบริหารจัดการใหม่

เป้าหมาย : ผู้บริหารสถานศึกษาอาชีวศึกษามี ทักษะการบริหารอย่างมีคุณภาพโดยการมีส่วนร่วม

➤ **ยุทธศาสตร์ที่ 1** ยกระดับคุณภาพการบริหารจัดการให้มี ประสิทธิภาพ

**กลยุทธ์ที่ 1** ส่งเสริมและพัฒนาเพื่อเพิ่มประสิทธิภาพผู้บริหาร

## โครงการสำคัญ

1. โครงการพัฒนาผู้บริหารโดยฝึกประสบการณ์ จริง (On the Job Training)
2. โครงการฝึกอบรมวิชาการด้านการบริหารสถานศึกษา
3. โครงการฝึกอบรม ICT เพื่อการบริหาร

**กลยุทธ์ที่ 2** ส่งเสริมและสนับสนุนการใช้อุปกรณ์ เครื่องมือ นวัตกรรม องค์ความรู้ ระบบเทคโนโลยีสารสนเทศ เพื่อการบริหารจัดการ

#### **โครงการสำคัญ**

1. โครงการจัดการระบบตั้งศูนย์ ข้อมูลเทคโนโลยี สารสนเทศในสถานศึกษาอาชีวศึกษา

**กลยุทธ์ที่ 3** สนับสนุนให้มีการวิเคราะห์ค่าใช้จ่ายในการลงทุนทางการศึกษา

#### **โครงการสำคัญ**

1. โครงการวิเคราะห์ค่าใช้จ่ายรายหัวตามประเภทสาขาวิชา
2. โครงการวิเคราะห์ค่าใช้จ่ายในการพัฒนาบุคลากร
3. โครงการการวิเคราะห์งบประมาณการดำเนินงานตามแผนยุทธศาสตร์

### **1.6 แผนการศึกษาแห่งชาติ พ.ศ. 2560-2579**

**ยุทธศาสตร์ที่ 1** : การจัดการศึกษาเพื่อความมั่นคงของสังคมและประเทศชาติ มีเป้าหมายดังนี้

1.1 คนทุกช่วงวัยมีความรักในสถาบันหลักของชาติ และยึดมั่นการปกครองระบอบประชาธิปไตยอันมีพระมหากษัตริย์ทรงเป็นประมุข

1.2 คนทุกช่วงวัยในเขตพัฒนาพิเศษเฉพาะกิจจังหวัดชายแดนภาคใต้และพื้นที่พิเศษได้รับการศึกษาและเรียนรู้อย่างมีคุณภาพ

1.3 คนทุกช่วงวัยได้รับการศึกษา การดูแลและป้องกันจากภัยคุกคามในชีวิตรูปแบบใหม่

**ยุทธศาสตร์ที่ 2** : การผลิตและพัฒนากำลังคน การวิจัย และนวัตกรรม เพื่อสร้างขีดความสามารถในการแข่งขันของประเทศ มีเป้าหมาย ดังนี้

2.1 กำลังคนมีทักษะที่สำคัญจำเป็นและมีสมรรถนะตรงตามความต้องการของตลาดงานและการพัฒนาเศรษฐกิจและสังคมของประเทศ

2.2 สถาบันการศึกษาและหน่วยงานที่จัดการศึกษาผลิตบัณฑิตที่มีความเชี่ยวชาญและเป็นเลิศเฉพาะด้าน

2.3 การวิจัยและพัฒนาเพื่อสร้างองค์ความรู้ และนวัตกรรมที่สร้างผลผลิตและมูลค่าเพิ่มทางเศรษฐกิจ

**ยุทธศาสตร์ที่ 3** : การพัฒนาศักยภาพคนทุกช่วงวัย และการสร้างสังคมแห่งการเรียนรู้ มีเป้าหมาย ดังนี้

3.1 ผู้เรียนมีทักษะและคุณลักษณะพื้นฐานของพลเมืองไทย และทักษะและคุณลักษณะที่จำเป็นในศตวรรษที่ 21

3.2 คนทุกช่วงวัยมีทักษะ ความรู้ความสามารถ และสมรรถนะตามมาตรฐานการศึกษาและมาตรฐานวิชาชีพ และพัฒนาคุณภาพชีวิตได้ตามศักยภาพ

3.3 สถานศึกษาทุกระดับการศึกษาสามารถจัดกิจกรรม/กระบวนการเรียนรู้ตามหลักสูตรอย่างมีคุณภาพและมาตรฐาน

3.4 แหล่งเรียนรู้ สื่อตารางเรียน นวัตกรรม และสื่อการเรียนรู้มีคุณภาพและมาตรฐาน และประชาชนสามารถเข้าถึงได้โดยไม่จำกัดเวลาและสถานที่

3.5 ระบบและกลไกการวัด การติดตาม และประเมินผลมีประสิทธิภาพ

3.6 ระบบการผลิตครู อาจารย์ และบุคลากรทางการศึกษา ได้มาตรฐานระดับสากล

3.7 ครู อาจารย์ และบุคลากรทางการศึกษา ได้รับการพัฒนาสมรรถนะตามมาตรฐาน

**ยุทธศาสตร์ที่ 4 :** การสร้างโอกาส ความเสมอภาค และความเท่าเทียมทางการศึกษา มีเป้าหมาย ดังนี้

4.1 ผู้เรียนทุกคนได้รับโอกาสและความเสมอภาคในการเข้าถึงการศึกษาที่มีคุณภาพ

4.2 การเพิ่มโอกาสทางการศึกษาผ่านเทคโนโลยีดิจิทัลเพื่อการศึกษาสำหรับคนทุกช่วงวัย

4.3 ระบบข้อมูลรายบุคคลและสารสนเทศทางการศึกษาที่ครอบคลุม ถูกต้อง เป็นปัจจุบัน เพื่อการวางแผนการบริหารจัดการศึกษา การติดตาม ประเมิน และรายงานผล

**ยุทธศาสตร์ที่ 5 :** การจัดการศึกษาเพื่อสร้างเสริมคุณภาพชีวิตที่เป็นมิตรกับสิ่งแวดล้อม มีเป้าหมาย ดังนี้

5.1 คนทุกช่วงวัย มีจิตสำนึกรักษ์สิ่งแวดล้อม มีคุณธรรม จริยธรรม และนำแนวคิดตามหลักปรัชญาของเศรษฐกิจพอเพียงสู่การปฏิบัติ

5.2 หลักสูตร แหล่งเรียนรู้ และสื่อการเรียนรู้ที่ส่งเสริมคุณภาพชีวิตที่เป็นมิตรกับสิ่งแวดล้อม คุณธรรม จริยธรรม และการนำแนวคิดตามหลักปรัชญาของเศรษฐกิจพอเพียงสู่การปฏิบัติ

5.3 การวิจัยเพื่อพัฒนาองค์ความรู้และนวัตกรรมด้านการสร้างเสริมคุณภาพชีวิตที่เป็นมิตรกับสิ่งแวดล้อม

**ยุทธศาสตร์ที่ 6 :** การพัฒนาประสิทธิภาพของระบบบริหารจัดการศึกษา มีเป้าหมายดังนี้

6.1 โครงสร้าง บทบาท และระบบการบริหารจัดการการศึกษามีความคล่องตัวชัดเจน และสามารถตรวจสอบได้

6.2 ระบบการบริหารจัดการศึกษามีประสิทธิภาพและประสิทธิผลส่งผลต่อคุณภาพและมาตรฐานการศึกษา

6.3 ทุกภาคส่วนของสังคมมีส่วนร่วมในการจัดการศึกษาที่ตอบสนองความต้องการของประชาชนและพื้นที่

6.4 กฎหมายและรูปแบบการบริหารจัดการทรัพยากรทางการศึกษารองรับลักษณะที่แตกต่างกันของผู้เรียน สถานศึกษา และความต้องการกำลังแรงงานของประเทศ

6.5 ระบบบริหารงานบุคคลของครู อาจารย์ และบุคลากรทางการศึกษามีความเป็นธรรม สร้างขวัญกำลังใจ และส่งเสริมให้ปฏิบัติงานได้อย่างเต็มตามศักยภาพ

## 1.7 แผนพัฒนาการอาชีวศึกษา พ.ศ. 2560-2579

**ยุทธศาสตร์ที่ 1** การจัดการอาชีวศึกษาเพื่อความมั่นคงของสังคมและประเทศชาติ มีเป้าหมายดังนี้

**7.7.1 ผู้เรียนอาชีวศึกษามีความรักในสถาบันหลักของชาติ และยึดมั่นการปกครองระบอบ ประชาธิปไตยอันมีพระมหากษัตริย์ทรงเป็นประมุข** มีตัวชี้วัดที่สำคัญ ได้แก่ การจัดกิจกรรมส่งเสริมการเรียนรู้ ที่แสดงออกถึงความจงรักภักดีและธำรงรักษาไว้ซึ่งสถาบันหลักของชาติ และยึดมั่นในการปกครองระบอบประชาธิปไตย อันมีพระมหากษัตริย์ทรงเป็นประมุข ผู้เรียนในระดับประกาศนียบัตรวิชาชีพ (ปวช.) ทุกคนผ่านการอบรมลูกเสือ เนตรนารี การจัดการเรียนการสอน และกิจกรรมเสริมหลักสูตร เพื่อส่งเสริมการอยู่ร่วมกันในสังคมพหุวัฒนธรรม และ สร้างภูมิคุ้มกันหรือป้องปรามการทุจริตคอร์รัปชัน

**7.7.2 ผู้เรียนอาชีวศึกษามีความรู้และได้รับการดูแลป้องกันภัยคุกคามในชีวิตรูปแบบใหม่** มีตัวชี้วัดที่สำคัญ ได้แก่ การจัดการกระบวนการเรียนรู้และปลูกฝังแนวทางการจัดการความขัดแย้งโดยแนวทางสันติวิธี เพื่อเสริมสร้างความรู้ ความเข้าใจที่ถูกต้องในการป้องกันภัยคุกคามรูปแบบใหม่ มีระบบ กลไก และมาตรการ ที่เข้มแข็งในการป้องกันและแก้ไขภัยคุกคามรูปแบบใหม่ สถานศึกษาปลอดภัยเสถียร อบอุ่น และเหตุทะเลาะวิวาท

**7.7.3 ผู้เรียนอาชีวศึกษาเขตพัฒนาพิเศษเฉพาะกิจจังหวัดชายแดนภาคใต้ เขตพัฒนาเศรษฐกิจ พิเศษและเขตพัฒนาพิเศษภาคตะวันออก ได้รับการศึกษาและเรียนรู้อย่างมีคุณภาพ** มีตัวชี้วัดที่สำคัญ ได้แก่ การ พัฒนาหลักสูตรฐานสมรรถนะอาชีพที่สอดคล้องกับสังคมและวัฒนธรรม การจัดการอาชีวศึกษาและฝึกอบรมวิชาชีพที่ ครอบคลุมคนทุกช่วงวัยสอดคล้องกับภูมิสังคม อัตลักษณ์ และความต้องการของชุมชน พัฒนาศักยภาพตามสมรรถนะอาชีพมีงานทำหรือประกอบอาชีพอิสระ มีความร่วมมือกับทุกภาคส่วนในการจัดการ อาชีวศึกษาและฝึกอบรมวิชาชีพ มีระบบเงินเดือนค่าตอบแทนพิเศษเพื่อสร้างแรงจูงใจในการปฏิบัติงาน ผู้สำเร็จ การศึกษาในกลุ่ม สาขา เป้าหมาย มีงานทำหลังจบการศึกษา และความพึงพอใจของภาคผู้ใช้ที่มีต่อสมรรถนะของ ผู้สำเร็จการศึกษาอาชีวศึกษา

**ยุทธศาสตร์ที่ 2 การผลิตและพัฒนากำลังคนด้านการอาชีวศึกษาเพื่อสร้างขีดความสามารถในการแข่งขันของประเทศ** มีเป้าหมายดังนี้

**7.7.1 กำลังคนอาชีวศึกษามีสมรรถนะตรงตามความต้องการของตลาดแรงงานและการพัฒนาประเทศ** มีตัวชี้วัดที่สำคัญ ได้แก่ มีฐานข้อมูลการผลิตและความต้องการกำลังคนอาชีวศึกษา ผู้เรียนอาชีวศึกษา เพิ่มขึ้นเมื่อเทียบกับผู้เรียนสามัญศึกษา ผู้เรียนอาชีวศึกษาได้รับเงินกู้ยืมเพื่อการศึกษา ผู้สำเร็จอาชีวศึกษามีสมรรถนะ ตรงตามความต้องการของตลาดแรงงานและการพัฒนาประเทศ ความสามารถในการใช้ภาษาอังกฤษของผู้สำเร็จ อาชีวศึกษาตามมาตรฐานความสามารถทางภาษาอังกฤษ (CEFR) ผู้สำเร็จอาชีวศึกษาในสาขากลุ่มอุตสาหกรรม เป้าหมายตรงตามข้อมูลความต้องการกำลังคน อัตราการมีงานทำ การประกอบอาชีพอิสระของผู้สำเร็จอาชีวศึกษา ภายในระยะเวลา 1 ปี และผ่านการประเมินมาตรฐานวิชาชีพ และมาตรฐานอาชีพ

**7.2.2 การผลิตและพัฒนากำลังคนด้านการอาชีวศึกษาที่มีความเชี่ยวชาญและเป็นเลิศเฉพาะทาง** มีตัวชี้วัดที่สำคัญ ได้แก่ ความเชี่ยวชาญและเป็นเลิศเฉพาะทาง มีหลักสูตรฐานสมรรถนะในสาขาที่ตรงกับความ ต้องการของตลาดแรงงานและการพัฒนาประเทศ จัดการศึกษาเน้นด้านวิทยาศาสตร์ เทคโนโลยี และการวิจัย จัดการเรียนรู้แบบบูรณาการองค์ความรู้ด้านวิทยาศาสตร์ เทคโนโลยี วิศวกรรม และ

คณิตศาสตร์ หรือสะเต็มศึกษา ใช้ชุมชนเป็นแหล่งเรียนรู้ทางวิชาชีพ ผ่านการประเมินสมรรถนะตามมาตรฐานอาชีพ มีภาคีเครือข่ายความร่วมมือระหว่างรัฐ เอกชน สถานประกอบการ สมาคมวิชาชีพที่จัดการอาชีวศึกษาร่วมกับสถานศึกษา เพื่อพัฒนากำลังคนตาม ความต้องการของตลาดแรงงาน

**7.2.3 การวิจัย สิ่งประดิษฐ์ นวัตกรรม เทคโนโลยี และองค์ความรู้ด้านอาชีวศึกษา เพื่อเพิ่มผลผลิต และมูลค่าทางเศรษฐกิจ ประเทศ** มีตัวชี้วัดที่สำคัญ ได้แก่ จำนวนโครงการ งานวิจัย สิ่งประดิษฐ์ นวัตกรรม เทคโนโลยี และองค์ความรู้ที่นำไปใช้ประโยชน์ในการพัฒนาชุมชนและสังคม จำนวนบุคลากรอาชีวศึกษาด้านการวิจัย และพัฒนา จำนวนนวัตกรรม สิ่งประดิษฐ์ ที่ได้รับการจดสิทธิบัตร และจำนวนผลงานวิจัยที่ได้รับการตีพิมพ์ ในระดับชาติหรือนานาชาติ

**7.3. ยุทธศาสตร์ที่ 3 การพัฒนาศักยภาพกำลังคนด้านการอาชีวศึกษาให้มีสมรรถนะ สอดคล้องกับความต้องการในการพัฒนาประเทศ** มีเป้าหมายดังนี้

**7.3.1 กำลังคนด้านการอาชีวศึกษามีคุณลักษณะที่พึงประสงค์ สมรรถนะหลักและสมรรถนะทั่วไปและสมรรถนะวิชาชีพ สอดคล้องกับความต้องการในการพัฒนาประเทศ** **สู่ประเทศไทย**

**4.0** มีตัวชี้วัดที่สำคัญ ได้แก่ ผู้สำเร็จการศึกษาอาชีวศึกษามีคุณลักษณะที่พึงประสงค์ สมรรถนะหลักและสมรรถนะทั่วไป และสมรรถนะ วิชาชีพ และความพึงพอใจของภาคผู้ใช้ที่มีต่อผู้สำเร็จการศึกษาอาชีวศึกษา

**7.3.2 ครูและบุคลากรทางการศึกษาอาชีวศึกษามีศักยภาพในการพัฒนากำลังคนด้านอาชีวศึกษา** มีตัวชี้วัดที่สำคัญ ได้แก่ ครูและบุคลากรทางการศึกษาอาชีวศึกษาที่ได้รับการพัฒนาศักยภาพระดับสูง และ ความพึงพอใจของผู้สำเร็จการศึกษาอาชีวศึกษาที่มีต่อครูและบุคลากรทางการศึกษาอาชีวศึกษา

**7.3.3 หลักสูตรอาชีวศึกษามีการพัฒนาเพิ่มขึ้นอย่างหลากหลายตามความต้องการในการพัฒนา ประเทศ** ตัวชี้วัดที่สำคัญ ได้แก่ หลักสูตรที่ได้รับการพัฒนา จำนวนผู้สำเร็จการศึกษาตามหลักสูตรที่ได้รับการพัฒนา และความพึงพอใจของผู้สำเร็จการศึกษาอาชีวศึกษาที่มีต่อหลักสูตรที่ได้รับการพัฒนา

**7.3.4 การพัฒนาความร่วมมือกับทุกภาคส่วน เพื่อเพิ่มศักยภาพกำลังคนด้านอาชีวศึกษา** ให้มี คุณลักษณะที่พึงประสงค์ สมรรถนะหลักและสมรรถนะทั่วไป และสมรรถนะวิชาชีพ สอดคล้องกับความต้องการ ในการพัฒนาประเทศ ตัวชี้วัดที่สำคัญ ได้แก่ สถานประกอบการที่ร่วมมือในการพัฒนาศักยภาพกำลังคน ด้านอาชีวศึกษา จำนวนโครงการความร่วมมือทั้งในและต่างประเทศ และความพึงพอใจในการพัฒนาความร่วมมือ การพัฒนาศักยภาพกำลังคนด้านการอาชีวศึกษา

**7.4 ยุทธศาสตร์ที่ 4 การสร้างโอกาส ความเสมอภาค และความเท่าเทียมในด้านการอาชีวศึกษา**

**7.4.1 เพิ่มโอกาสทางการศึกษาด้านอาชีวศึกษา** ให้ผู้เรียนทุกคน ทุกกลุ่ม ทุกพื้นที่ และทุกระดับ การศึกษาได้รับบริการทางการศึกษาด้านอาชีวศึกษาอย่างมีคุณภาพ ตัวชี้วัดที่สำคัญได้แก่ สัดส่วนผู้เข้าเรียนระดับ ประกาศนียบัตรวิชาชีพชั้นปีที่ 1 (ปวช.1) เทียบกับนักเรียน ที่สำเร็จการศึกษาระดับมัธยมศึกษาตอนต้น ผู้เข้าเรียน หลักสูตรทวิศึกษาเทียบกับนักเรียนระดับมัธยมศึกษาตอนปลาย ผู้เข้าเรียนระดับประกาศนียบัตรวิชาชีพชั้นสูง ชั้นปีที่ 1 (ปวส.1) เทียบกับนักเรียนที่สำเร็จการศึกษาระดับประกาศนียบัตรวิชาชีพ (ปวช.3) และอัตราการเพิ่มขึ้น ของผู้เรียนระดับปริญญาตรีสายเทคโนโลยีหรือสายปฏิบัติการ หลักสูตรการฝึกอบรมอาชีพที่ได้รับการพัฒนา สอดคล้องกับความต้องการของผู้เรียน ผู้เรียนที่มี

ความจำเป็นพิเศษที่ได้รับการศึกษาด้านอาชีวศึกษาหรือฝึกอบรม วิชาชีพหลักสูตรและรูปแบบการจัดการศึกษาอาชีวศึกษาที่ยืดหยุ่น หลากหลาย ทุกระดับการศึกษา ทั้งการศึกษา ในระบบ นอกกระบบ และอาชีวศึกษาระบบทวิภาคี ที่มีคุณภาพและมาตรฐาน และมีระบบเครือข่ายเทคโนโลยี สารสนเทศ เพื่อการศึกษาที่ทันสมัยตอบสนองความต้องการของผู้เรียนและผู้ใช้อย่างทั่วถึงและมีประสิทธิภาพ

**7.4.2 ระบบฐานข้อมูลรายบุคคลของผู้เรียนอาชีวศึกษาที่ถูกต้อง เป็นปัจจุบัน เพื่อการวางแผน การบริหารจัดการอาชีวศึกษา การติดตามและประเมินผล** ตัวชี้วัดที่สำคัญ ได้แก่ ระบบฐานข้อมูลรายบุคคลที่ อ้างอิงจากเลขประจำตัวประชาชน 13 หลัก ที่สามารถเชื่อมโยงและแลกเปลี่ยนฐาน ข้อมูล รวมทั้งใช้ประโยชน์ร่วมกัน ระหว่างสำนักงานคณะกรรมการการอาชีวศึกษาและหน่วยงานอื่น ระบบสารสนเทศที่ครอบคลุม ถูกต้อง และเป็น ปัจจุบันเพื่อใช้ประโยชน์ในการวางแผนการบริหารจัดการศึกษา อาชีวศึกษา การติดตามและประเมินผล ระบบฐานข้อมูลเกี่ยวกับงานวิจัย สิ่งประดิษฐ์ นวัตกรรม เทคโนโลยี และองค์ความรู้อาชีวศึกษาที่มีคุณภาพตาม มาตรฐาน สามารถให้บริการและใช้ประโยชน์ร่วมกันระหว่างหน่วยงานอื่นได้ และความพึงพอใจของบุคคลและหน่วยงานในการเข้าถึงและใช้ประโยชน์จากฐานข้อมูลและสารสนเทศทางการศึกษามาตรฐาน สามารถให้บริการและใช้ประโยชน์ร่วมกันระหว่างหน่วยงานอื่นได้ และ ความพึงพอใจของบุคคลและ หน่วยงานในการเข้าถึงและใช้ประโยชน์จากฐานข้อมูลและสารสนเทศทางการศึกษา

**7.5 ยุทธศาสตร์ที่ 5 การจัดการอาชีวศึกษาเพื่อสร้างเสริมคุณภาพชีวิตที่เป็นมิตรกับสิ่งแวดล้อม** มีเป้าหมายดังนี้

**7.5.1 ผู้เรียนอาชีวศึกษา มีจิตสำนึก ทศนคติ ค่านิยม ในการพัฒนาคุณภาพชีวิต เป็นมิตรกับ สิ่งแวดล้อม** ตัวชี้วัดที่สำคัญ ได้แก่ จัดกิจกรรมเสริมหลักสูตรที่สร้างจิตสำนึก ทศนคติ ค่านิยม ในการพัฒนา คุณภาพชีวิต เป็นมิตรกับสิ่งแวดล้อม ผู้เรียนอาชีวศึกษาที่ได้รับการปลูกฝังจิตสำนึก ทศนคติ ค่านิยม ในการพัฒนา คุณภาพชีวิต เป็นมิตรกับสิ่งแวดล้อม ครูและบุคลากรทางการศึกษาอาชีวศึกษาที่ได้รับการอบรมเกี่ยวกับการพัฒนา คุณภาพชีวิตที่เป็นมิตรกับสิ่งแวดล้อม และสถานศึกษาที่ดำเนินการตาม โครงการสถานศึกษาคุณธรรม

**7.5.2 ผู้เรียนอาชีวศึกษาสามารถดำรงชีวิตอย่างมีความสุขตามปรัชญาของเศรษฐกิจพอเพียง** ตัวชี้วัด ที่สำคัญ ได้แก่ จำนวนสถานศึกษาที่บริหารจัดการและจัดการการเรียนการสอนตาม ปรัชญาของเศรษฐกิจพอเพียง “สถานศึกษาพอเพียง” ผู้เรียนอาชีวศึกษาที่นำปรัชญาของเศรษฐกิจพอเพียง ไปใช้ในการดำรงชีวิต ครูและบุคลากร ทางการศึกษาอาชีวศึกษาที่นำปรัชญาของเศรษฐกิจพอเพียงไปใช้ในการดำรงชีวิต

**7.5.3 การวิจัยเพื่อพัฒนาองค์ความรู้และนวัตกรรมด้านการเสริมสร้างคุณภาพชีวิต เป็นมิตรกับ สิ่งแวดล้อม** ตัวชี้วัดที่สำคัญ ได้แก่ งานวิจัย สิ่งประดิษฐ์ นวัตกรรม เทคโนโลยีและองค์ความรู้ที่เกี่ยวข้องกับ การสร้างเสริมคุณภาพชีวิต เป็นมิตรกับสิ่งแวดล้อมและนำไปใช้ประโยชน์หน่วยงานภายนอกที่ร่วมมือหรือสนับสนุน สถานศึกษาในการวิจัย สิ่งประดิษฐ์ นวัตกรรม เทคโนโลยี และองค์ความรู้ที่เกี่ยวข้องกับการสร้างเสริมคุณภาพชีวิต เป็นมิตรกับสิ่งแวดล้อม

**7.6 ยุทธศาสตร์ที่ 6 การเพิ่มประสิทธิภาพระบบการบริหารจัดการอาชีวศึกษา** มีเป้าหมายดังนี้

**7.6.1 ระบบการบริหารจัดการอาชีวศึกษาที่มีประสิทธิภาพภายใต้หลักธรรมาภิบาล**  
ตัวชี้วัดที่สำคัญ ได้แก่ สำนักงานคณะกรรมการการอาชีวศึกษาจัดระบบการบริหารจัดการอาชีวศึกษาที่มีประสิทธิภาพภายใต้ หลักธรรมาภิบาลสถานศึกษาที่บริหารจัดการมีประสิทธิภาพภายใต้หลักธรรมาภิบาล และความพึงพอใจของ ผู้มีส่วนได้ส่วนเสียกับการจัดการอาชีวศึกษา

**7.6.2 นวัตกรรมการบริหารจัดการอาชีวศึกษาที่สอดคล้องรองรับกับการพัฒนาประเทศ**  
ตัวชี้วัดที่สำคัญ ได้แก่ นวัตกรรมการบริหารจัดการอาชีวศึกษาที่สอดคล้องรองรับกับการพัฒนาประเทศ และนวัตกรรม ด้านการพัฒนาการเรียนการสอนอาชีวศึกษาที่สอดคล้องรองรับกับการพัฒนาประเทศ

**7.6.3 สร้างเครือข่ายความร่วมมือในการบริหารจัดการอาชีวศึกษา** ตัวชี้วัดที่สำคัญ ได้แก่ เครือข่าย ความร่วมมือในการบริหารจัดการอาชีวศึกษา

**7.6.4 พัฒนาระบบประกันคุณภาพภายในการอาชีวศึกษาทุกระดับการศึกษา** ตัวชี้วัดที่สำคัญ ได้แก่ สถานศึกษาที่มีผลการประเมินคุณภาพภายในอยู่ในระดับคุณภาพ ดีมาก และสถานศึกษาที่ได้รับการยกระดับคุณภาพ ให้ได้คุณภาพตามมาตรฐาน

## **1.8 วิสัยทัศน์ พันธกิจ/เป้าประสงค์รวม และยุทธศาสตร์การพัฒนาจังหวัดเพชรบุรี**

### **วิสัยทัศน์ (Vision)**

“เมืองเศรษฐกิจพอเพียงต้นแบบ และเมืองน่าอยู่ น่ากิน น่าเที่ยว ระดับประเทศ”

ทั้งนี้ได้กำหนดนิยามของวิสัยทัศน์ในรอบ พ.ศ. 2561-2565 ดังนี้

**เมืองเศรษฐกิจพอเพียงต้นแบบ** หมายถึง จังหวัดเพชรบุรีมีการเติบโตของรายได้จากการเพิ่มขึ้นของอุตสาหกรรมการท่องเที่ยว การเกษตร การค้าการลงทุน การบริการ เศรษฐกิจฐานรากในระดับชุมชนเติบโตอย่าง ต่อเนื่อง ประชาชนมีงาน อาชีพ รายได้ โดยยึดหลักปรัชญาของเศรษฐกิจพอเพียงเป็นฐาน มี ต้นแบบธุรกิจพอเพียง ทั่วทั้งจังหวัด

**เมืองน่าอยู่** หมายถึง ทรัพยากรธรรมชาติมีความอุดมสมบูรณ์ ดินและน้ำเหมาะกับการเกษตร เป็นเมือง สิ่งแวดล้อมดี อากาศบริสุทธิ์ น่าอยู่ และมีสังคมที่ดีคือ สังคมอุดมปัญญา สังคมเอื้ออาทรต่อกัน สังคม แห่งโอกาส สำหรับทุกคน สังคมเป็นธรรมและเท่าเทียม สังคมคุณธรรมเข้มแข็ง และเป็นสังคมแห่งความเกื้อกูลแบ่งปัน เป็นต้นแบบสังคมแห่งสุขภาวะที่มีคุณภาพระดับประเทศ ประชาชนมีคุณภาพชีวิตที่ดี ด้วหลักปรัชญาของ เศรษฐกิจพอเพียงและพึ่งตนเองได้

**เมืองน่ากิน** หมายถึง จังหวัดมีความอุดมสมบูรณ์ของแหล่งอาหาร ชุมชน ประชาชนมีความมั่นคงทาง อาหารสูง วัฒนธรรมและอาหารการกินสามารถสร้างรายได้ สร้างงานอาชีพให้กับชุมชน

**เมืองน่าเที่ยว** หมายถึง จังหวัดเพชรบุรีมีความโดดเด่นของการจัดการอุตสาหกรรมท่องเที่ยวแบบ ครบวงจร เป็นเมืองที่น่าเที่ยวของประเทศในด้านการท่องเที่ยวเชิงนิเวศน์ทางทะเลและป่าเขา การท่องเที่ยว เชิงการเรียนรู้โครงการอันเนื่องมาจากพระราชดำริ การท่องเที่ยวเชิงสุขภาพ การท่องเที่ยวเชิงวัฒนธรรม ประวัติศาสตร์ และศาสนา

### **พันธกิจ/เป้าประสงค์รวม**

#### **พันธกิจ**

1. เสริมสร้างขีดความสามารถของจังหวัดรองรับการแข่งขัน รองรับการพัฒนาตามทิศทางการพัฒนาประเทศไทยที่มั่นคง มั่งคั่ง ยั่งยืน เป็นประเทศที่พัฒนาแล้ว

2. เสริมสร้างความพร้อมของอุตสาหกรรมการท่องเที่ยวที่เข้มแข็ง เป็นมิตรกับสิ่งแวดล้อม และ สร้างรายได้สู่ชุมชน สร้างงาน อาชีพแก่ประชาชน สร้างเศรษฐกิจจังหวัด
3. ส่งเสริม สนับสนุนการพัฒนาการเกษตร และเกษตรอุตสาหกรรมก้าวหน้าแบบครบวงจรให้มีศักยภาพ ในการผลิตที่มีคุณภาพ
4. เสริมสร้างสังคมคุณภาพ ให้มีสุขภาวะ เรียนรู้ และปรับตัวได้อย่างมีศักยภาพในการจัดการตนเอง เป็น ชุมชนพอเพียง ประชาชนมีความมั่นคงในชีวิตเป็นชุมชน ปลอดภัย อบอุ่น น่าอยู่
5. อนุรักษ์ทรัพยากรธรรมชาติและสิ่งแวดล้อม และการบริหารจัดการ โดยมีส่วนร่วมของทุกภาคส่วน
6. พัฒนาโครงสร้างพื้นฐานทางการคมนาคม และระบบโลจิสติกส์รองรับการพัฒนาเศรษฐกิจ สังคม ความมั่นคง และคุณภาพชีวิต
7. พัฒนาระบบการบริหารจัดการภาครัฐให้มีความทันสมัย ธรรมภิบาล พัฒนาขีดสมรรถนะบุคลากร ภาครัฐทุกระดับให้มีความพร้อมรองรับยุทธศาสตร์จังหวัด และทิศทางการพัฒนาประเทศ

### เป้าประสงค์รวม

1. ผลสัมฤทธิ์มวลรวมเฉลี่ยระดับจังหวัดในด้านการเกษตร การท่องเที่ยว การค้าการลงทุนเติบโต อย่างต่อเนื่อง
2. จังหวัดเพชรบุรีสามารถรักษาความมั่นคงของฐานทรัพยากร สร้างสมดุลระหว่างการอนุรักษ์และการใช้ประโยชน์อย่างยั่งยืนและเป็นธรรม ขับเคลื่อนสู่เศรษฐกิจและสังคมที่เป็นมิตรต่อสิ่งแวดล้อม มีขีดความสามารถในการรับมือภัยพิบัติและการเปลี่ยนแปลงสภาพภูมิอากาศ ประสิทธิภาพและ ธรรมภิบาลในการบริหารจัดการทรัพยากรธรรมชาติและสิ่งแวดล้อม และการบริหารจัดการน้ำ ให้สมดุล
3. ประชาชนทุกช่วงวัยมีความมั่นคงทางด้านเศรษฐกิจและสังคม(Socio-Economic Security) และ มีคุณภาพชีวิตที่ดีขึ้นการศึกษาและการเรียนรู้ได้รับการพัฒนาคุณภาพ สถาบันทางสังคมมีความ เข้มแข็งเป็นฐานรากที่เอื้อต่อการพัฒนาคน
4. การกระจายรายได้มีความเท่าเทียมกันมากขึ้นบริการทางสังคมมีคุณภาพและมีการกระจายอย่างทั่วถึง
5. การบริหารงานภาครัฐทุกระดับของจังหวัดเพชรบุรี โปร่งใส เป็นธรรม มีประสิทธิภาพ และประชาชน มีส่วนร่วมขจัดการทุจริตคอร์รัปชัน

### ประเด็นยุทธศาสตร์

1. การเสริมสร้างความมั่นคงสันติสุขและสังคมคุณภาพที่ยั่งยืนด้วยหลักปรัชญาของเศรษฐกิจพอเพียง
2. การบริหารจัดการทรัพยากรธรรมชาติและสิ่งแวดล้อมอย่างสมดุลและยั่งยืน
3. การเสริมสร้างความมั่นคงทางอาหาร และให้เติบโตจากฐานการเกษตรแบบครบวงจร
4. การพัฒนาเมือง การค้า การผลิต การบริการ และอุตสาหกรรมการท่องเที่ยว ที่มีคุณภาพ



**ประเด็นยุทธศาสตร์ที่ 1** การเสริมสร้างความมั่นคงสันติสุข และสังคมคุณภาพที่ยั่งยืนด้วยหลักปรัชญาของเศรษฐกิจพอเพียง

เป้าประสงค์	ตัวชี้วัด	ค่าเป้าหมาย					กลยุทธ์
		พ.ศ. 2561	พ.ศ. 2562	พ.ศ. 2563	พ.ศ. 2564	พ.ศ.2561-2564	
เป้าประสงค์ที่1.1 หมู่บ้านมีศักยภาพใน การพึ่งตนเองสูง ประชาชนมีวิถีชีวิต ด้วยหลักปรัชญา เศรษฐกิจพอเพียงที่เข้มแข็งเพิ่มมากขึ้น อย่างต่อเนื่อง	ร้อยละของ จำนวนหมู่บ้านที่มี ศักยภาพในการพึ่งตนเองสูง ประชาชนมีวิถีชีวิตด้วยหลักปรัชญาเศรษฐกิจพอเพียง	80	85	90	95	95	<b>กลยุทธ์ที่1.2</b> พัฒนาชุมชนเข้มแข็งพึ่งตนเอง และ ส่งเสริมการสร้างและขยายระบบสวัสดิการชุมชน ทนชุมชนสวัสดิการ สังคม เพื่อร่วมสร้างสังคมเมืองเพชรบุรี นำอยู่พึ่งตนเองได้ <b>กลยุทธ์ที่1.5</b> เสริมสร้างชุมชนพอเพียง เข้มแข็ง เติบโตความมั่นคงและความสงบ เรียบร้อยด้วยกลไกชุมชน หมู่บ้าน และการบูรณาการภาครัฐแบบเข้มข้น
เป้าประสงค์ที่1.2 เพชรบุรีเป็นเมืองน่าอยู่ คนสุขภาพดี ปัญหา ความไม่ปลอดภัย ปัญหาสังคมของจังหวัด ในทุกด้านลดลงอย่างต่อเนื่องจนผ่านเกณฑ์ มาตรฐานและเป้าหมายการพัฒนาของประเทศ	ร้อยละการลดลงของปัญหาอาชญากรรมทุกประเภท	5	5	5	5	20	<b>กลยุทธ์ที่1.1</b> บูรณาการความร่วมมือ ของภาคีทุกภาคส่วน เพื่อการจัดการ ปัญหาที่คุกคามต่อปัญหาสุขภาพของชุมชนผ่านเครือข่ายในระดับหมู่บ้าน <b>กลยุทธ์ที่ 1.4</b> พัฒนาบริการรัฐลด ความเหลื่อมล้ำทางสังคม เพิ่มประสิทธิภาพ ปฏิบัติการเชิงรุกของภารกิจแห่งรัฐ ทั่วประเทศ
	ร้อยละของหมู่บ้านที่สามารถลดปัญหาการเจ็บป่วยด้วยโรคที่สำคัญ 3 ลำดับแรก	2	2	2	2	8	
	ร้อยละของผู้รับบริการทางสังคมที่มีความพึงพอใจต่อบริการที่ได้รับ	80	85	90	95	95	
เป้าประสงค์ที่1.3 เพชรบุรีเมืองแห่งการ เรียนรู้ ประชาชน ชุมชนตื่นตัวต่อการ เปลี่ยนแปลงจังหวัด เพชรบุรีมีความพร้อมในการเป็นเมืองที่พอเพียง ของประเทศ	ร้อยละที่เพิ่มขึ้นของศูนย์การเรียนรู้เศรษฐกิจพอเพียง	5	5	5	5	20	<b>กลยุทธ์ที่1.3</b> เสริมสร้างความพร้อมของจังหวัดให้มี ศักยภาพในการเป็นเมืองแห่งการ เรียนรู้พร้อมรับการเปลี่ยนแปลงก้าวสู่สากล
	ร้อยละที่เพิ่มขึ้นของผู้เข้ามาศึกษาเรียนรู้โครงการอนันตนาถเนื่องมาจากพระราชดำริ	3	3	3	3	12	

**ประเด็นยุทธศาสตร์ที่ 2** การบริหารจัดการทรัพยากรธรรมชาติและสิ่งแวดล้อมอย่างสมดุลและยั่งยืน

เป้าประสงค์	ตัวชี้วัด	ค่าเป้าหมาย					กลยุทธ์
		พ.ศ. 2561	พ.ศ. 2562	พ.ศ. 2563	พ.ศ. 2564	พ.ศ.2561-2564	
เป้าประสงค์ที่1.1 หมู่บ้านมีศักยภาพใน การพึ่งตนเองสูง ประชาชนมีวิถีชีวิต ด้วยหลักปรัชญา เศรษฐกิจพอเพียงที่เข้มแข็งเพิ่มมากขึ้น อย่างต่อเนื่อง	ร้อยละของ จำนวนหมู่บ้านที่มี ศักยภาพในการพึ่งตนเองสูง ประชาชน มีวิถีชีวิตด้วยหลัก ปรัชญา เศรษฐกิจ พอเพียง	80	85	90	95	95	<p><b>กลยุทธ์ที่1.2</b> พัฒนาชุมชน เข้ม แข็งพึ่งตนเอง และ ส่งเสริมการสร้างและขยายระบบ สวัสดิการชุมชน ทนชุมชน สวัสดิการ สังคม เพื่อร่วมสร้างสังคมเมืองเพชรบุรี นำอยู่ พึ่งตนเองได้</p> <p><b>กลยุทธ์ที่1.5</b> เสริมสร้างชุมชนพอเพียง เข้มแข็ง เติมความมั่นคงและความสงบ เรียบร้อย ด้วยกลไกชุมชน หมู่บ้าน และ การบูรณาการภาครัฐแบบเข้ม ขึ้น</p>
เป้าประสงค์ที่2.1 พื้นที่ป่าเพิ่มมากขึ้น ทรัพยากรธรรมชาติ มีความอุดมสมบูรณ์ ปัญหาภัยทาง ธรรมชาติลดลง อย่างต่อเนื่อง	ร้อยละการลดลงของปัญหาอาชญากรรมทุกประเภท	2.5	2.5	2.5	2.5	10	<p><b>กลยุทธ์ที่2.1</b> พัฒนาระบบการจัดการและการใช้ประโยชน์จากทรัพยากร ธรรมชาติและสิ่งแวดล้อมให้เกิดคุณค่า และการใช้ประโยชน์จากทรัพยากรอย่าง ยั่งยืน จากความร่วมมือของชุมชน เป็น หลัก เป็นสำคัญ ตลอดทั้งต้นน้ำ กลางน้ำ ปลายน้ำ มุ่งเน้นความ เป็นมิตรกับสิ่งแวดล้อม</p>
	ร้อยละของปริมาณ ขยะที่ถูกกำจัดอย่าง ถูกต้อง	5	5	5	5	20	
เป้าประสงค์ที่2.2 จังหวัด เพชรบุรีมีดิน น้ำ ทรัพยากรธรรมชาติ และสิ่งแวดล้อมที่เอื้อ ต่อการพัฒนาการ เกษตรคุณภาพ	ร้อยละของหมู่บ้านที่สามารถลดปัญหาการเจ็บป่วยด้วยโรคที่ สำคัญ3 ลำดับแรก	2.5	2.5	2.5	2.5	10	<p><b>กลยุทธ์ที่ 2.2</b> ปฏิรูประบบการบริหาร จัดการดิน น้ำ และ ทรัพยากรแบบ บูรณาการตลอดห่วงโซ่ของธรรมชาติ เพื่อรองรับการเกษตร และการพัฒนาที่เป็นมิตรกับสิ่งแวดล้อมอย่างยั่งยืน ด้วยการเรียนรู้จากหลักการทำงาน พระบาทสมเด็จพระเจ้าอยู่หัวผ่านโครงการอันเนื่องมาจากพระราชดำริ</p>

ประเด็นยุทธศาสตร์ที่ 3 การเสริมสร้างความมั่นคงทางอาหาร และ ให้เติบโตจากฐานการเกษตรแบบครบวงจร

เป้าประสงค์	ตัวชี้วัด	ค่าเป้าหมาย					กลยุทธ์
		พ.ศ. 2561	พ.ศ. 2562	พ.ศ. 2563	พ.ศ. 2564	พ.ศ.2561-2564	
เป้าประสงค์ที่ 3.1. ผลผลิตและผลิตภัณฑ์ทางการ เกษตรมีคุณภาพ มาตรฐานการส่งออกสินค้าทางการเกษตร สามารถสร้างรายได้ ให้กับจังหวัด สร้างงาน อาชีพ และ รายได้แก่ชุมชน ประชาชน	ร้อยละที่เพิ่มขึ้นมูลค่าเฉลี่ยผลิตภัณฑ์มวล รวมจากการเกษตร	0.5	0.5	0.5	0.5	2	กลยุทธ์ที่ 3.1 พัฒนาบุคลากรสถาบันการเกษตร เสริมสร้างความมั่นคงทางการเกษตร และศักยภาพ การพึ่งตนเองและความมั่นคงทาง อาหารที่ยั่งยืน
							กลยุทธ์ที่ 3.2 เพิ่มคุณค่าของผลผลิต ทางการเกษตรและขีดความสามารถทาง การเกษตรของเกษตรกร กลุ่มเกษตรกร ด้วยกระบวนการรวมกลุ่มและการเรียนรู้ การจัดการเกษตรตามหลักปรัชญาของ เศรษฐกิจพอเพียงและนโยบายการ สร้างสรรค์นวัตกรรมของรัฐบาล
							กลยุทธ์ที่3.3 เพิ่มขีดความสามารถ ทางการตลาด การเกษตรที่แข่งขันได้ ในตลาดคุณภาพ และส่งออก

ประเด็นยุทธศาสตร์ที่ 4 การพัฒนาเมือง การค้า การผลิต การบริการ และอุตสาหกรรมการท่องเที่ยวที่มีคุณภาพ

เป้าประสงค์	ตัวชี้วัด	ค่าเป้าหมาย					กลยุทธ์
		พ.ศ. 2561	พ.ศ. 2562	พ.ศ. 2563	พ.ศ. 2564	พ.ศ.2561-2564	
เป้าประสงค์ที่ 4.1 เพชรบุรีมี ความเติบโตทางด้าน เศรษฐกิจ มีการกระจายราย ได้สู่ ชุมชนประชาชนมี อาชีพ และรายได้ที่ มั่นคง เศรษฐกิจ ฐาน ชุมชนเข้มแข็ง	ร้อยละที่เพิ่มขึ้นมูลค่า เฉลี่ยผลิตภัณฑ์มวล รวม จังหวัดจากการค้า และ การบริการ	0.5	0.5	0.5	0.5	2	<b>กลยุทธ์ที่ 4.1</b> ยกระดับการค้าการ ลงทุน การผลิต การบริการของจังหวัด รองรับการ เติบโตของเมือง การเปิด ประชาคมอาเซียน และการขยายตัว ของเมืองหลวงและ ปริมณฑล
							<b>กลยุทธ์ที่ 4.2</b> พัฒนากิจการผู้ประกอบการ พร้อมเพิ่มคุณค่าและ มูลค่าของผลิตภัณฑ์ จากภูมิปัญญา เชื่อมโยงโอกาสทางการตลาด จากการ ท่องเที่ยว การค้าขาย กับ กลุ่ม จังหวัด การเชื่อมโยงกับการ เปิดประชาคม อาเซียน
เป้าประสงค์ที่4.2 การ คมนาคมขนส่ง และระบบโลจิสติกส์ จังหวัดสะดวก ปลอดภัย เชื่อมโยง อย่างเป็น ระบบ รองรับ การค้า การเกษตร การ ท่องเที่ยว และการพัฒนา	ร้อยละที่เพิ่มขึ้นจำนวน เส้นทางที่ได้รับการ สร้างหรือพัฒนาเพื่อ การ เชื่อมโยงอย่างเป็น ระบบ รองรับการค้า การเกษตร การท่องเที่ยว และการ พัฒนา	5	5	5	5	20	<b>กลยุทธ์ที่ 4.3</b> พัฒนาคมนาคมโครงสร้าง พื้นฐานของจังหวัดเชื่อมโยง การเติบโตของ การคมนาคมและโลจิสติกส์ตามนโยบาย ของรัฐบาล ทั้งทางบก ทางน้ำ ทางราง
เป้าประสงค์ที่4.3 องค์กร ภาครัฐ มี สมรรถนะสูง บุคลากร มีคุณภาพ การ บริหาร จัดการมีธรรมาภิบาล การบริการขององค์กร ภาครัฐ และประสิทธิภาพ ในการ ขับเคลื่อนการพัฒนาจังหวัดสู่ สากล	ร้อยละที่เพิ่มขึ้นจำนวน เส้นทางที่ได้รับการ สร้างหรือพัฒนาเพื่อ การ เชื่อมโยงอย่างเป็น ระบบ รองรับการค้า การเกษตร การท่องเที่ยว และการ พัฒนา	80	85	90	95	95	<b>กลยุทธ์ที่ 4.4</b> ปรับระบบการบริหารจัดการ ให้ทันสมัยมาธรรมาภิบาล และเพิ่ม ประสิทธิภาพการบริการประชาชน
เป้าประสงค์ที่ 4.4 อุตสาหกรรม การท่องเที่ยวที่มี ความ เข้มแข็ง ครอบคลุม เชื่อมโยงระหว่าง จังหวัด กลุ่มจังหวัด ยกระดับสู่ภูมิภาค อาเซียน และ นานาชาติ	ร้อยละที่เพิ่มขึ้นของ ราย ได้จากการ ท่องเที่ยว	5	5	5	5	20	<b>กลยุทธ์ที่ 4.5</b> พัฒนาขีดความสามารถแก่ บุคลากรการท่องเที่ยว สร้างวัฒนธรรม การ ท่องเที่ยว และพัฒนาสิ่งอำนวยความสะดวก ทางการท่องเที่ยวและ บริการการ ท่องเที่ยวรองรับกลุ่ม นักท่องเที่ยวระดับพรีเมียม

ประเด็นยุทธศาสตร์ที่ 4 การพัฒนาเมือง การค้า การผลิต การบริการ และอุตสาหกรรมการท่องเที่ยว ที่มีคุณภาพ

เป้าประสงค์	ตัวชี้วัด	ค่าเป้าหมาย					กลยุทธ์
		พ.ศ. 2561	พ.ศ. 2562	พ.ศ. 2563	พ.ศ. 2564	พ.ศ.2561-2564	
							<p><b>กลยุทธ์ที่4.6</b> ยกระดับการท่องเที่ยวสู่ ศูนย์กลางการท่องเที่ยวเชิงนิเวศน์ การท่องเที่ยวเชิงสุขภาพ การท่องเที่ยวเพื่อการเรียนรู้ การท่องเที่ยวในเวศน์ป่าเขา และการท่องเที่ยวเชิงศาสนาวัฒนธรรมเชื่อมโยงทั่วทั้งจังหวัด กลุ่มจังหวัด และนานาชาติ</p> <p><b>กลยุทธ์ที่4.7</b> ปรับระบบการประชาสัมพันธ์ และการสื่อสาร การตลาดการท่องเที่ยว ของจังหวัด ด้วยกลไกของเทคโนโลยี และระบบการตลาดอุตสาหกรรมท่องเที่ยว แบบครบวงจร</p>

## ส่วนที่ 2

### ข้อมูลพื้นฐาน

#### วิทยาลัยการอาชีพวังไกลกังวล ๒

#### 2.1 ปรัชญา วิสัยทัศน์ พันธกิจ เอกลักษณ์ อัตลักษณ์ ค่านิยม นโยบายสถานศึกษา

##### ปรัชญา

“วิชาการเป็นเลิศ เชิดชูคุณธรรม น้อมนำเศรษฐกิจพอเพียง”

##### วิสัยทัศน์

“ผลิตและพัฒนาผู้เรียน ให้มีคุณภาพตามมาตรฐานคุณวุฒิอาชีวศึกษา ตอบสนองความต้องการตลาดแรงงานและการประกอบอาชีพอย่างยั่งยืน ตามหลักปรัชญาของเศรษฐกิจพอเพียง”

##### พันธกิจ

วิทยาลัยการอาชีพวังไกลกังวล ๒ ได้จัดทำแผนพัฒนาการจัดการศึกษาของสถานศึกษา เพื่อกำหนดทิศทางและแนวทางในการขับเคลื่อนคุณภาพการจัดการศึกษาของสถานศึกษาให้มีคุณภาพตามมาตรฐานการศึกษาของสถานศึกษา เพื่อให้บรรลุซึ่งวิสัยทัศน์ของสถานศึกษา ดังต่อไปนี้

พันธกิจที่ 1. ผลิตและพัฒนาผู้เรียน ให้มีคุณภาพตามมาตรฐานคุณวุฒิอาชีวศึกษา สอดคล้องตามหลักปรัชญาของเศรษฐกิจพอเพียง

พันธกิจที่ 2. พัฒนาการบริหารจัดการอาชีวศึกษา เพื่อการจัดการทรัพยากรทางการศึกษา อย่างมีคุณภาพ

พันธกิจที่ 3. สร้างเครือข่ายความร่วมมือทางการศึกษา ในการพัฒนาการจัดการอาชีวศึกษาและฝึกอบรมวิชาชีพ

##### เป้าหมาย

1. พัฒนาผู้เรียนและผู้สำเร็จการศึกษาได้มาตรฐานการอาชีวศึกษา และมาตรฐานอาเซียน
2. พัฒนาคุณภาพหลักสูตรฐานสมรรถนะ การจัดการเรียนการสอนให้ตรงกับความต้องการของตลาดแรงงาน และได้มาตรฐานสากล
3. พัฒนาระบบการบริหารจัดการอาชีวศึกษาให้มีประสิทธิภาพ
4. ให้บริการวิชาการและวิชาชีพสอดคล้องกับความต้องการของท้องถิ่นและชุมชน
5. สร้างและพัฒนานวัตกรรม สิ่งประดิษฐ์ งานสร้างสรรค์ และงานวิจัย ให้มีคุณภาพ
6. สร้างผู้เรียนให้มีคุณภาพ มีจิตสำนึกที่ดีสู่โลกอาชีพโดยยึดหลักปรัชญาของเศรษฐกิจพอเพียง
7. พัฒนาระบบประกันคุณภาพภายในสถานศึกษาให้ได้มาตรฐานการอาชีวศึกษา
8. สร้างเครือข่ายและความร่วมมือในการจัดการอาชีวศึกษากับต่างประเทศ
9. บริหารจัดการโดยยึดหลักปรัชญาของเศรษฐกิจพอเพียง

## 2.2 จุดเน้นในการพัฒนาสถานศึกษา และความโดดเด่น

### 2.2.1 จุดเน้นในการพัฒนาของสถานศึกษา

- ร้อยละของผู้เรียนที่ผ่านการทดสอบทางการศึกษาระดับชาติด้านอาชีวศึกษา (V-NET) ตั้งแต่คะแนนเฉลี่ยระดับชาติขึ้นไป และในกลุ่มวิชาภาษาอังกฤษ
- ด้านการพัฒนาสื่อและเทคโนโลยี มีการพัฒนาสื่อการเรียนการสอนที่ทันสมัยใช้เทคโนโลยีที่เอื้อต่อการเรียนการสอนสร้างแรงจูงใจให้ผู้เรียนตั้งใจและสนใจในการเรียนมากขึ้น ส่งเสริมให้ครูพัฒนาและใช้สื่อการสอน E-Learning มากขึ้น
- ด้านประชาสัมพันธ์ กำหนดให้มีการประชาสัมพันธ์อย่างต่อเนื่องทุกช่องทางทั้งภายในและภายนอกเพื่อให้นักเรียน นักศึกษา ผู้ปกครอง ชุมชน และบุคคลทั่วไปได้รับทราบข่าวสารต่าง ๆ เกี่ยวกับสถานศึกษา มุ่งเน้นการประชาสัมพันธ์เชิงรุก เพื่อเพิ่มจำนวนนักเรียน นักศึกษา

### 2.2.2 ความโดดเด่นของสถานศึกษา

- โครงการสร้างเครือข่ายความร่วมมือทางการศึกษา เพื่อการแลกเปลี่ยนทรัพยากรทางการศึกษา พัฒนาศักยภาพและขีดความสามารถของ ผู้เรียนอาชีวศึกษาให้มีคุณภาพตามมาตรฐานอาชีวศึกษา
- สถานศึกษามีการจัดกิจกรรมพัฒนาผู้เรียนในด้านส่งเสริมประชาธิปไตย ด้านคุณธรรมและความเป็นไทย และด้านภูมิคุ้มกันภัยจากยาเสพติด

## 2.3 กลยุทธ์การพัฒนาการจัดการศึกษาและตัวชี้วัดความสำเร็จ

จากวิสัยทัศน์ที่ว่า “ผลิตและพัฒนาผู้เรียน ให้มีคุณภาพตามมาตรฐานคุณวุฒิอาชีวศึกษา ตอบสนองความต้องการตลาดแรงงานและการประกอบอาชีพอย่างยั่งยืน ตามหลักปรัชญาของเศรษฐกิจพอเพียง” วิทยาลัยการอาชีพวังไกลกังวล ๒ จึงได้กำหนดกลยุทธ์ในการขับเคลื่อนการบริหารจัดการด้านการศึกษาของสถานศึกษา โดยมี 3 พันธกิจ 10 กลยุทธ์ ดังนี้

**พันธกิจที่ 1** ผลิตและพัฒนาผู้เรียน ให้มีคุณภาพตามมาตรฐานคุณวุฒิอาชีวศึกษา สอดคล้องตามหลักปรัชญาของเศรษฐกิจพอเพียง มีจำนวน ๓ กลยุทธ์ดังนี้

**กลยุทธ์ที่ 1** พัฒนาผู้เรียนและผู้สำเร็จการศึกษาอาชีวศึกษาให้มีคุณภาพด้านความรู้ ทักษะและการประยุกต์ใช้ ตามมาตรฐานคุณวุฒิอาชีวศึกษา

**กลยุทธ์ที่ 2** พัฒนาผู้เรียนและผู้สำเร็จการศึกษาอาชีวศึกษา ให้มีทักษะที่จำเป็นในศตวรรษที่ 21 และสามารถดำรงชีวิตอยู่ร่วมกับผู้อื่นได้อย่างมีความสุขตามหลักปรัชญาของเศรษฐกิจพอเพียง

**กลยุทธ์ที่ 3** พัฒนาผู้เรียนและผู้สำเร็จการศึกษาอาชีวศึกษาให้มีคุณธรรม จริยธรรมและคุณลักษณะที่พึงประสงค์ ตามมาตรฐานคุณวุฒิอาชีวศึกษา

**พันธกิจที่ 2** พัฒนาการบริหารจัดการอาชีวศึกษา เพื่อการจัดการทรัพยากรทางการศึกษา อย่างมีคุณภาพ จำนวน 4 กลยุทธ์ ดังนี้

**กลยุทธ์ที่ 1** พัฒนาหลักสูตรฐานสมรรถนะ ให้สอดคล้องกับความต้องการของผู้เรียน ชุมชน สถานประกอบการ และตลาดแรงงาน

**กลยุทธ์ที่ 2** พัฒนาการจัดการเรียนการสอนให้มีคุณภาพตาม มาตรฐานคุณวุฒิอาชีวศึกษา โดย  
ยึดผู้เรียนเป็นศูนย์กลางและส่งเสริมการเรียนรู้ตลอดชีวิต

**กลยุทธ์ที่ 3** พัฒนาการบริหารจัดการทรัพยากรทางการศึกษา อย่างเต็มศักยภาพและมี  
ประสิทธิภาพ

**กลยุทธ์ที่ 4** บริหารจัดการสถานศึกษาแบบมีส่วนร่วม

**พันธกิจที่ 3** สร้างเครือข่ายความร่วมมือทางการศึกษา ในการพัฒนาการจัดการอาชีวศึกษาและฝึกอบรม  
วิชาชีพ จำนวน 3 กลยุทธ์ ดังนี้

**กลยุทธ์ที่ 1** พัฒนาด้านความร่วมมือในการสร้างสังคมแห่งการเรียนรู้

**กลยุทธ์ที่ 2** ส่งเสริม สนับสนุน งานวิจัย นวัตกรรม และสิ่งประดิษฐ์

**กลยุทธ์ที่ 3** เสริมสร้างองค์ความรู้และทักษะการเป็นผู้ประกอบการใหม่ หรือการประกอบอาชีพอิสระ

## 2.4 ประวัติ ความเป็นมา และข้อมูลด้านอาคารสถานที่

### 2.4.1 ประวัติ ความเป็นมา ของวิทยาลัยฯ

วิทยาลัยการอาชีพวังไกลกังวล ๒ จัดตั้งเมื่อวันที่ 17 ธันวาคม 2551 สังกัดสำนักงาน  
คณะกรรมการการอาชีวศึกษา กระทรวงศึกษาธิการ เพื่อเป็นส่วนหนึ่งในการผลิตกำลังคน ด้านเทคโนโลยี  
สารสนเทศและด้านบริการธุรกิจการท่องเที่ยว โดยมุ่งเน้นนักเรียนกลุ่มด้อยโอกาส ให้เข้ามาศึกษาต่อแบบอยู่  
ประจำและนักเรียนที่มีภูมิภคานาในพื้นที่ มีพื้นที่ดำเนินการในปัจจุบันประมาณ 57 ไร่ ตั้งอยู่เลขที่ 62 หมู่ 6  
บ้านหนองจันทร์ อำเภอลำทะเมนชัย จังหวัดเพชรบุรี โทร/โทรสาร 032-899931

วิทยาลัยการอาชีพวังไกลกังวล ร่วมกับ มูลนิธิการศึกษาทางไกลผ่านดาวเทียม ขยายโอกาสของ  
การศึกษาให้กับนักเรียนด้อยโอกาสเป็นโรงเรียนราชประชานุเคราะห์สายอาชีวศึกษา ตลอดระยะเวลากว่า  
23 ปี ที่วิทยาลัยการอาชีพวังไกลกังวล ได้ปฏิบัติงานร่วมกับโรงเรียนวังไกลกังวล มูลนิธิการศึกษาทางไกล  
ผ่านดาวเทียม โดย นายขวัญแก้ว วัชโรทัย ประธานกรรมการบริหารมูลนิธิการศึกษาทางไกลผ่าน  
ดาวเทียมในพระบรมราชูปถัมภ์ เป็นผู้ให้ความช่วยเหลือ สนับสนุนมาโดยตลอด ท่านได้เห็นความแออัดของ  
สถานที่ ความต้องการของผู้เรียนในสายอาชีพเพิ่มขึ้นในแต่ละปีมีผู้สมัครเรียนปีละ 1,800-2,000 คน แต่รับ  
ได้เพียง 750 คน วิทยาลัยการอาชีพวังไกลกังวล เป็นสถานที่ที่มีคุณภาพ มีมาตรฐาน ควรได้รับการขยาย  
โอกาส ใ้รับนักเรียนนักศึกษาและเปิดสอนวิชาชีพได้มากยิ่งขึ้น ท่านจึงอนุญาตให้ใช้ที่ดิน ที่คุณปรีญา ฉิม  
โฉม ได้ทุลเกล้าถวายพระบาทสมเด็จพระเจ้าอยู่หัวฯและทรงพระราชทานให้มูลนิธิการศึกษาทางไกลผ่าน  
ดาวเทียม ซึ่งตั้งอยู่ที่บ้านหนองจันทร์ ตำบลเขาใหญ่ อำเภอลำทะเมนชัย จังหวัดเพชรบุรี เนื้อที่ 27 ไร่ 1 งาน 68  
ตารางวาและดำริให้วิทยาลัยฯ ได้ดำเนินการตามแนว พระราชประสงค์ ด้วยการให้ประโยชน์ที่ดินแปลงนี้  
จัดตั้งเป็น “ศูนย์การเรียนรู้เฉลิมพระเกียรติ” เพื่อขยายโอกาสทางการศึกษา “ทำหน้าที่เป็นเมืองหน้าด่าน  
ของเมืองหลวงอีกแห่งหนึ่ง” วิทยาลัยการอาชีพวังไกลกังวล จึงได้จัดทำโครงการหารายได้สร้างศูนย์การ  
เรียนรู้เฉลิมพระเกียรติฯ โดยมีนายขวัญแก้ว วัชโรทัย ประธานกรรมการบริหารมูลนิธิการศึกษาทางไกลผ่าน  
ดาวเทียมในพระบรมราชูปถัมภ์ เป็นที่ปรึกษาและได้รับพระบรมราชานุญาตให้จัดสร้างพระเครื่องบูชาชุด  
พระเบญจภาคี ภ.ป.ร. เพื่อมอบให้กับผู้บริจาคทรัพย์สมทบทุนและนารายได้ดังกล่าวมาจัดซื้อที่ดินเพิ่มเติมอีก  
ประมาณ 30 ไร่ รวมเป็น ๕๗ ไร่เศษ



ต่อมาเมื่อวันที่ 29 ตุลาคม 2551 นายขวัญแก้ว วัชโรทัย ประธานกรรมการบริหารมูลนิธิ การศึกษาทางไกลผ่านดาวเทียมในพระบรมราชูปถัมภ์ ได้หารือร่วมกันกับ นายเฉลียว อยู่สีมารักษ์ เลขาธิการคณะกรรมการการอาชีวศึกษาและคณะ ที่วิทยาลัยการอาชีพวังไกลกังวล พร้อมเยี่ยมชมการจัด การศึกษาร่วมกันระหว่างวิทยาลัยการอาชีพวังไกลกังวลและมูลนิธิการศึกษาทางไกลผ่านดาวเทียมและดู สถานที่ ณ บ้านหนองจันทร์ ตำบลเขาใหญ่ อำเภอชะอำ จังหวัดเพชรบุรี จึงมีมติเห็นชอบตรงกันที่จะตั้งเป็น สถานศึกษาแห่งใหม่ เพื่อเฉลิมพระเกียรติพระบาทสมเด็จพระเจ้าอยู่หัวภูมิพลอดุลยเดช ในมหามงคลสมัย แห่งการครองสิริราชสมบัติครบ 60 ปีและทรงเจริญพระชนมพรรษา 80 พรรษา โดยให้ชื่อว่า “วิทยาลัย เทคโนโลยีและการจัดการวังไกลกังวล” โดยมีวัตถุประสงค์ที่จะรับนักเรียนที่ด้อยโอกาส เข้าศึกษาในสาขา ธุรกิจโรงแรมและการท่องเที่ยว สาขาเทคโนโลยีสารสนเทศและสาขาอื่นในปีต่อไป เพื่อผลิตกำลังคนสนอง ความต้องการตลาดแรงงานด้านธุรกิจบริการในท้องถิ่นสร้างงานสร้างอาชีพ โดยให้สถานประกอบการมีส่วนร่วม ในการจัดการศึกษาอย่างจริงจัง ในฐานะภาคธุรกิจเป็นผู้ใช้แรงงาน นักเรียนที่รับเข้าศึกษาจะเป็น นักเรียนแบบอยู่ประจำส่วนหนึ่งและไปกลับส่วนหนึ่ง เพื่อเป็นการฝึกการประกอบอาชีพจริงในสถาน ประกอบการพร้อมกับการเรียนควบคู่กันไปวิทยาลัยฯ แห่งนี้ก็เปรียบเสมือน “โรงเรียน-ราชประชานุเคราะห์ สายอาชีวศึกษา” ซึ่งจะรับนักเรียนในพระราชทานุเคราะห์ นักเรียนจากหน่วยงานต่างๆ ที่มีความประสงค์ ขอรับการช่วยเหลือซึ่งจะเป็นไปตามแนวพระราชดำริของพระบาทสมเด็จพระเจ้าอยู่หัว ในการช่วยเหลือ ผู้ด้อยโอกาส

สำหรับ วิทยาลัยเทคโนโลยีและการจัดการวังไกลกังวล ปัจจุบัน ได้เปลี่ยนชื่อเป็น “วิทยาลัย-การ อาชีพวังไกลกังวล ๒” เมื่อวันที่ 1 พฤษภาคม พ.ศ. 2558

การจัดการศึกษา วิทยาลัยการอาชีพวังไกลกังวล ๒ มีการลงนามความร่วมมือกับสถาน ประกอบการเพื่อร่วมกัน ผลิตและพัฒนาากำลังคนอาชีวศึกษาที่มีคุณภาพ สนองความต้องการของ ตลาดแรงงานในท้องถิ่น ในการจัดการเรียนการสอน มุ่งเน้นให้ผู้เรียนได้ฝึกปฏิบัติจริงภายในสถานศึกษาและ การฝึกประสบการณ์ทักษะวิชาชีพในสถานประกอบการ เพื่อให้ผู้เรียนเกิดทักษะกระบวนการคิด วิเคราะห์ และการแก้ไขปัญหาที่เกิดจากการฝึกประสบการณ์ อีกทั้งมุ่งผลิตและพัฒนาผู้เรียนให้สอดคล้องตามปรัชญา การจัดการศึกษาของสถานศึกษา

“วิชาการเป็นเลิศ เชิดชูคุณธรรม น้อมนำเศรษฐกิจพอเพียง”

#### **หลักสูตรและการจัดการเรียนการสอน**

แบ่งเป็น ๒ ระบบ คือ ระบบปกติและระบบทวิภาคี

พ.ศ. 2552 เปิดสอนในระดับประกาศนียบัตรวิชาชีพ (ปวช.)

ประเภทวิชาอุตสาหกรรมการท่องเที่ยว สาขางานการโรงแรม

พ.ศ. 2555 เปิดสอนในระดับประกาศนียบัตรวิชาชีพ (ปวช.)

ประเภทวิชาอุตสาหกรรมการท่องเที่ยว สาขางานการท่องเที่ยว

พ.ศ. 2555 เปิดสอนในระดับประกาศนียบัตรวิชาชีพ (ปวช.)

ประเภทวิชาพาณิชยกรรม สาขางานคอมพิวเตอร์ธุรกิจ

พ.ศ. 2555 เปิดสอนในระดับประกาศนียบัตรวิชาชีพชั้นสูง (ปวส.)

ประเภทวิชาบริหารธุรกิจ สาขางานเทคโนโลยีสารสนเทศ

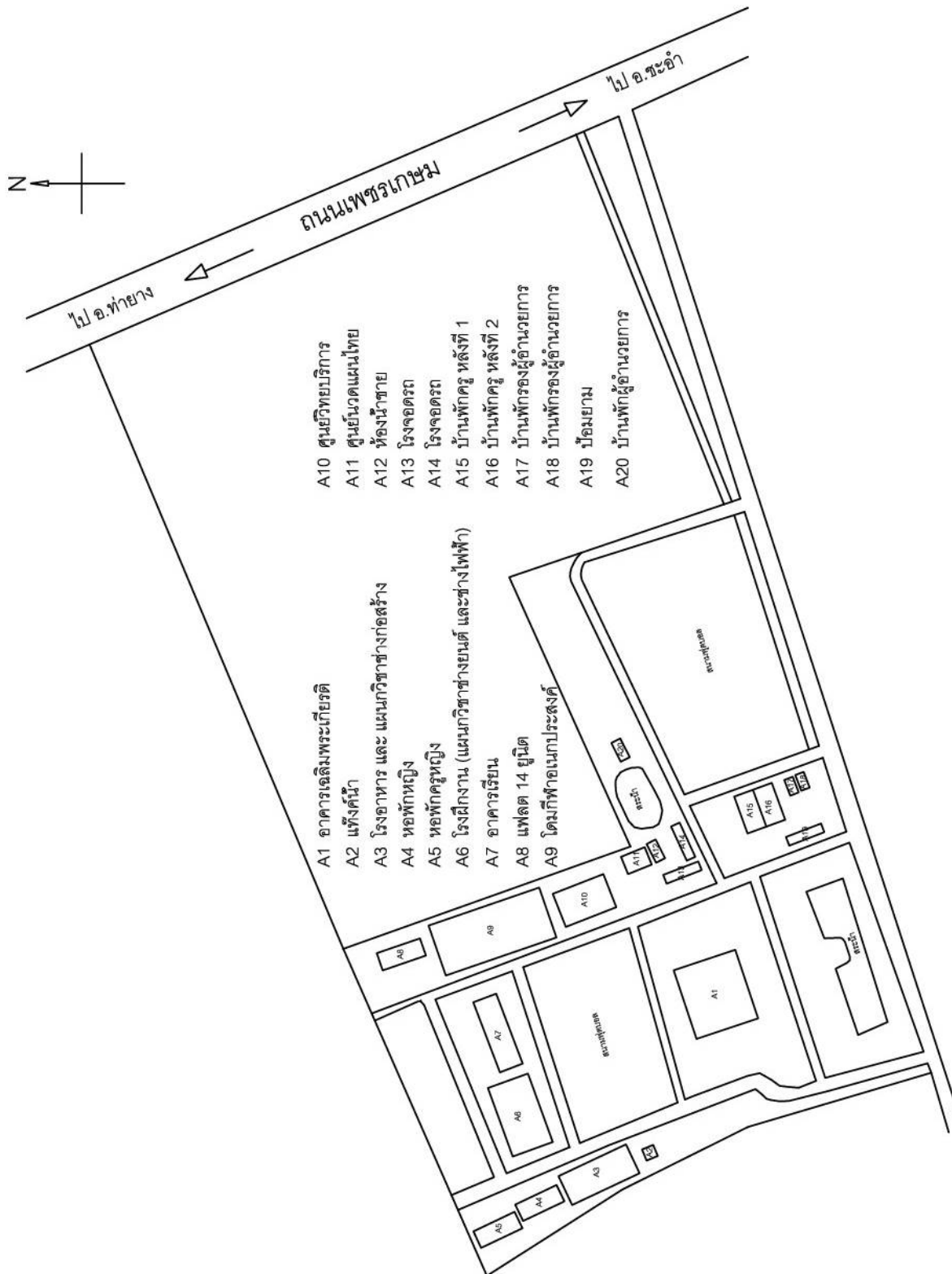
- พ.ศ. 2555 เปิดสอนในระดับประกาศนียบัตรวิชาชีพชั้นสูง (ปวส.)  
ประเภทวิชาอุตสาหกรรมการท่องเที่ยว สาขางานการโรงแรม
- พ.ศ. 2557 เปิดสอนในระดับประกาศนียบัตรวิชาชีพ (ปวช.)  
ประเภทวิชาคหกรรม สาขางานอาหารแลโภชนาการ
- พ.ศ. 2557 เปิดสอนในระดับประกาศนียบัตรวิชาชีพชั้นสูง (ปวส.)  
ประเภทวิชาคหกรรม สาขางานอาหารแลโภชนาการ
- พ.ศ. 2558 เปิดสอนในระดับประกาศนียบัตรวิชาชีพ (ปวช.)  
ประเภทวิชาพาณิชยกรรม สาขางานการบัญชี
- พ.ศ. 2558 เปิดสอนในระดับประกาศนียบัตรวิชาชีพชั้นสูง (ปวส.)  
ประเภทวิชาบริหารธุรกิจ สาขางานการบัญชี
- พ.ศ. 2558 เปิดสอนในระดับประกาศนียบัตรวิชาชีพ (ปวช.)  
ประเภทวิชาอุตสาหกรรม สาขางานช่างก่อสร้าง
- พ.ศ. 2560 เปิดสอนในระดับประกาศนียบัตรวิชาชีพ (ปวช.)  
ประเภทวิชาอุตสาหกรรม  
สาขางานจักรยานยนต์และเครื่องยนต์เล็กอเนกประสงค์
- พ.ศ. 2561 เปิดสอนในระดับประกาศนียบัตรวิชาชีพ (ปวช.)  
ประเภทวิชาอุตสาหกรรม สาขางานช่างไฟฟ้า
- พ.ศ. 2563 เปิดสอนในระดับประกาศนียบัตรวิชาชีพชั้นสูง (ปวส.) (ทวิภาคี)  
ประเภทวิชาอุตสาหกรรม สาขางานโยธา
- พ.ศ. 2563 เปิดสอนในระดับประกาศนียบัตรวิชาชีพชั้นสูง (ปวส.) (ทวิภาคี)  
ประเภทวิชาอุตสาหกรรม สาขางานเทคนิคยานยนต์และการจัดการศึกษาร่วม  
หลักสูตรอาชีวศึกษาและมัธยมศึกษาตอนปลาย (ทวิศึกษา) ระดับประกาศนียบัตรวิชาชีพ (ปวช.)
- พ.ศ. 2564 เปิดสอนในระดับประกาศนียบัตรวิชาชีพชั้นสูง (ปวส.)  
ประเภทวิชาอุตสาหกรรม สาขางานไฟฟ้ากำลัง

## 2.4.2 ข้อมูลด้านอาคารสถานที่

วิทยาลัยการอาชีพวังไกลกังวล ๒ มีเนื้อที่ประมาณ 57 ไร่ มีอาคารเรียน อาคารฝึกปฏิบัติการ อาคารชุดและบ้านพักครู มีรายละเอียดดังนี้

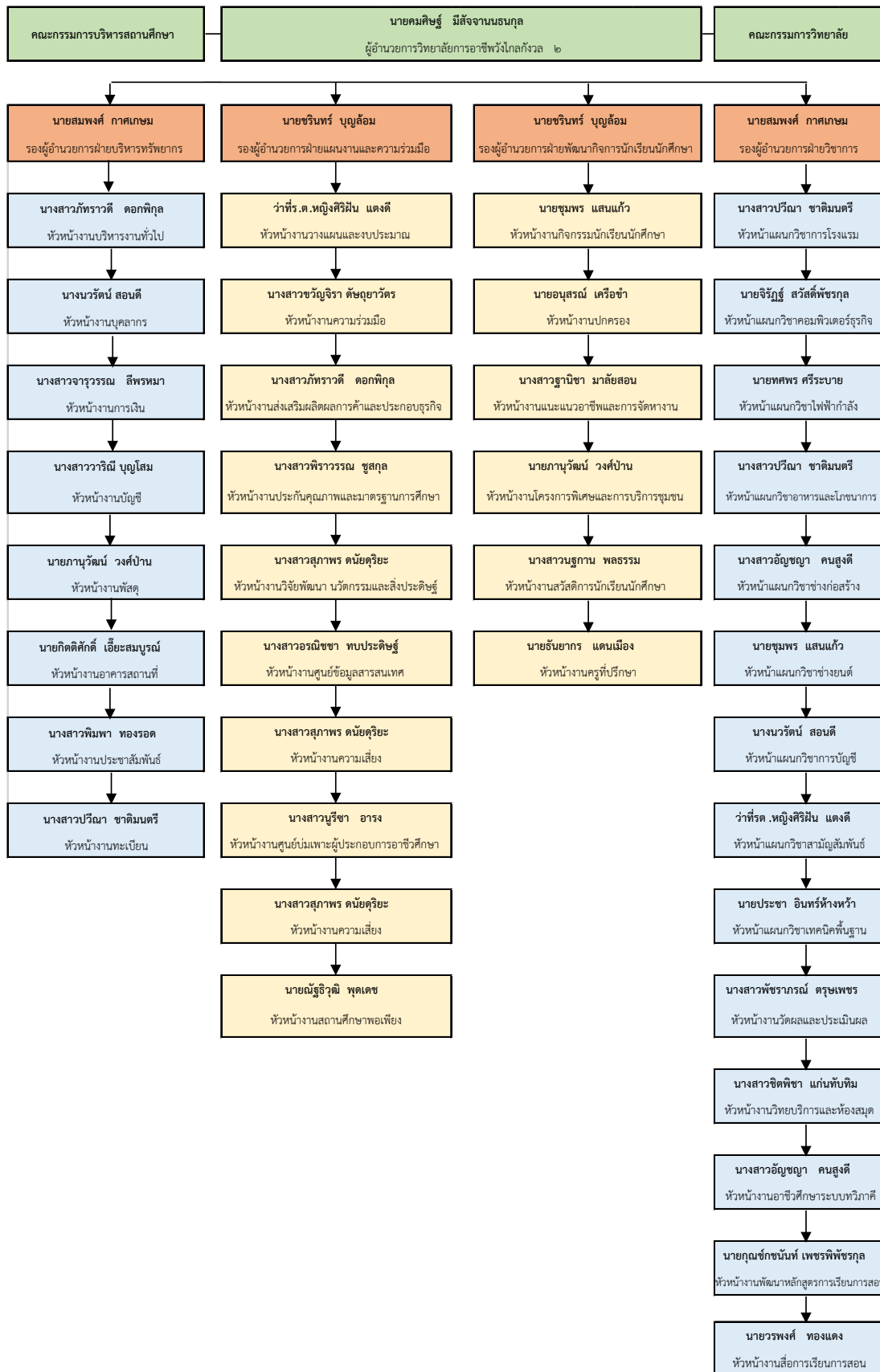
ประเภทอาคาร	จำนวน หลัง	พื้นที่ใช้	สร้าง พ.ศ.	หมายเหตุ
<b>1. อาคารเรียน</b>				
1.1 อาคารเฉลิมพระเกียรติ	1	-	2554	
1.2 อาคารเรียนและปฏิบัติการ	1	1,920	2560	
<b>2. อาคารประกอบการ</b>				
2.1 อาคารแฟลต นร. (ด้านหน้า)	1	-	2554	
2.2 อาคารแฟลต นร. (ด้านหลัง)	1	-	2554	
2.3 อาคารแฟลต ครู. (ด้านหลัง)	1	-	2554	
2.4 อาคารเรียนนวด	1	-	2554	
2.5 อาคารเรือนแถว 1	1	-	2554	
2.6 อาคารเรือนแถว 2	1	-	2554	
2.7 บ้านพักทรง	2	-	2554	
2.8 โรงอาหาร	1	-	2556	
2.9 ห้องน้ำข้างโรงอาหาร	1	-	2558	
2.10 ห้องน้ำข้างอาคารเรียนนวด	1	-	2558	
2.11 อาคารป้อมรักษาความปลอดภัย	1	-	2558	
2.12 อาคารแฟลต 4 หน่วย 4 ชั้น	1	164	2560	
2.13 อาคารโรงฝึกงาน	1	4,000	2560	
2.14 อาคารศูนย์วิทยบริการ	1	1,088	2560	
2.15 อาคารโดมกีฬาเอนกประสงค์	1	1,920	2561	
<b>รวม</b>	<b>18</b>	<b>9,092</b>		

## 2.5 แผนผังสถานศึกษา



## 2.6 แผนภูมิโครงสร้างการบริหาร

วิทยาลัยได้กระจายอำนาจการบริหารงานให้บุคลากรในวิทยาลัยได้ร่วมกันคิด ร่วมตัดสินใจ และปฏิบัติร่วมกันเพื่อบรรลุเป้าหมายในการดำเนินงานและผลสัมฤทธิ์ของผู้เรียน โดยมีโครงสร้างการบริหาร จัดการศึกษา ดังนี้



## 2.7 ข้อมูลบุคลากร

2.7.1 อัตรากำลัง ปี 2565 ข้อมูล ณ วันที่ 1 ตุลาคม 2564

ผู้ให้ข้อมูล นางนวรรตน์ สอนดี

### ก. ข้าราชการ

- ผู้บริหาร จำนวน 3 คน
- ข้าราชการครู จำนวน 8 คน
- บุคลากรทางการศึกษา จำนวน - คน

### ข. ลูกจ้างประจำ

- ทำหน้าที่สอน จำนวน - คน
- ทัวไป/สนับสนุน จำนวน - คน

### ค. พนักงานราชการ

- ทำหน้าที่สอน จำนวน 5 คน
- ทัวไป/สนับสนุน จำนวน - คน

### ง. ลูกจ้างชั่วคราว

- ทำหน้าที่สอน จำนวน 21 คน
- ทัวไป/สนับสนุน จำนวน 9 คน

อัตรากำลังของ วิทยาลัยการอาชีพวังไกลกังวล ๒ มีบุคลากรทั้งสิ้น 49 คน

2.7.2 ข้อมูลบุคลากร จำแนกตามวุฒิการศึกษา

ก. ครูผู้สอน	จำนวน (คน)	ข. เจ้าหน้าที่ทัวไป/สนับสนุน	จำนวน (คน)	รวม
- ต่ำกว่า ม.6	-	- ต่ำกว่า ม.6	-	-
- ปวช./ม.6	-	- ปวช./ม.6	-	-
- ปวส./อนุปริญญาตรี	-	- ปวส./อนุปริญญาตรี	2	2
- ปริญญาตรี	33	- ปริญญาตรี	8	41
- ปริญญาโท	5	- ปริญญาโท	-	5
- ปริญญาเอก	1	- ปริญญาเอก	-	1
รวม	39	รวม	10	49

2.7.3 ข้อมูลลูกจ้างชั่วคราว จำแนกตามแหล่งเงินที่จ้าง

ก. ครูผู้สอน	จำนวน (คน)	ข. เจ้าหน้าที่ทั่วไป/สนับสนุน	จำนวน (คน)	รวม
- จ้างด้วยงบบุคลากร	1	- จ้างด้วยงบบุคลากร	1	2
- จ้างด้วยงบดำเนินงาน	-	- จ้างด้วยงบดำเนินงาน	-	-
- จ้างด้วยงบเงินอุดหนุน	20	- จ้างด้วยงบเงินอุดหนุน	8	28
- จ้างด้วยเงินรายได้ (บกศ.)	-	- จ้างด้วยเงินรายได้ (บกศ.)	-	-
- จ้างด้วยเงินอื่น ๆ	-	- จ้างด้วยเงินอื่น ๆ	-	-
<b>รวม</b>	<b>21</b>	<b>รวม</b>	<b>9</b>	<b>30</b>

2.7.4 ข้อมูลผู้บริหารและครูจำแนกตามสภาพ เพศ วุฒิการศึกษา และตำแหน่ง

ผู้บริหาร/แผนกวิชา	จำนวน (คน)	สถานภาพ			เพศ		วุฒิกการศึกษา				ตำแหน่ง ผู้บริหาร/ครู					
		ข้าราชการ	พนักงานราชการ	อัตราจ้าง	ชาย	หญิง	ป.เอก	ป.โท	ป.ตรี	ต่ำกว่า ป.ตรี	ครูผู้ช่วย	ครู	ชำนาญการ	ชำนาญการพิเศษ	เชี่ยวชาญ	เชี่ยวชาญพิเศษ
ผู้บริหาร	3	3	-	-	3	-	-	3	-	-	-	-	1	2	-	-
แผนกวิชาสามัญสัมพันธ์	4	-	2	2	1	3	-	-	4	-	-	-	-	-	-	-
แผนกวิชาอาหารและโภชนาการ	5	2	-	3	1	4	-	-	5	-	2	-	-	-	-	-
แผนกวิชาการโรงแรม	3	1	-	2	1	2	-	-	3	-	1	-	-	-	-	-
แผนกวิชาท่องเที่ยว	1	-	-	-	-	1	-	1	-	-	-	-	-	-	-	-
แผนกวิชาการบัญชี	4	-	2	2	-	4	-	1	3	-	-	-	-	-	-	-
แผนกวิชาคอมพิวเตอร์ธุรกิจ	8	2	-	6	5	3	1	-	7	-	-	-	2	-	-	-
แผนกวิชาช่างยนต์	3	2	-	1	3	-	-	-	3	-	2	-	-	-	-	-
แผนกวิชาช่างไฟฟ้ากำลัง	3	-	-	3	3	-	-	-	3	-	-	-	-	-	-	-
แผนกวิชาช่างก่อสร้าง	1	-	1	-	-	1	-	-	1	-	-	-	-	-	-	-
แผนกเทคนิคพื้นฐาน	1	-	-	1	1	-	-	-	1	-	-	-	-	-	-	-
<b>รวมทั้งหมด</b>	<b>36</b>	<b>10</b>	<b>5</b>	<b>20</b>	<b>18</b>	<b>18</b>	<b>1</b>	<b>5</b>	<b>30</b>	<b>-</b>	<b>5</b>	<b>-</b>	<b>3</b>	<b>2</b>	<b>-</b>	<b>-</b>

2.7.5 ข้อมูลบุคลากรสนับสนุนการเรียนการสอนจำแนกตามงาน สถานภาพ เพศและวุฒิการศึกษา

งานตามโครงสร้างบริหารสถานศึกษา	จำนวน (คน)	สถานภาพ			เพศ		วุฒิการศึกษา				
		ข้าราชการ/พพ นักงนรัฐา	ลูกจ้างประจำ	ลูกจ้างชั่วคราว	ชาย	หญิง	ม.ต้นหรือต่ำกว่า	ม.ปลาย/ปวช.	ปวส./อนุปริญญา	ปริญญาตรี	สูงกว่า ป.ตรี
งานบริหารทั่วไป	1	-	-	1	-	1	-	-	-	1	-
สนับสนุน/งานธุรการทั่วไป	-	-	-	-	-	-	-	-	-	-	-
สนับสนุน/งานธุรการทั่วไป (อศจ.)	-	-	-	-	-	-	-	-	-	-	-
งานบุคลากร	1	-	-	1	-	1	-	-	-	1	-
งานการเงิน	1	-	-	1	-	1	-	-	1	-	-
งานบัญชี	-	-	-	-	-	-	-	-	-	-	-
งานพัสดุ	2	-	-	2	-	2	-	-	2	-	-
งานอาคารสถานที่	-	-	-	-	-	-	-	-	-	-	-
งานทะเบียน	1	-	-	1	-	1	-	-	-	1	-
งานประชาสัมพันธ์	-	-	-	-	-	-	-	-	-	-	-
งานแผนและงบประมาณ	-	-	-	-	-	-	-	-	-	-	-
งานศูนย์ข้อมูลและสารสนเทศ	-	-	-	-	-	-	-	-	-	-	-
งานความร่วมมือ	-	-	-	-	-	-	-	-	-	-	-
งานวิจัยพัฒนานวัตกรรมฯ	-	-	-	-	-	-	-	-	-	-	-
งานประกันคุณภาพฯ	-	-	-	-	-	-	-	-	-	-	-
งานส่งเสริมผลิิตการค้า	-	-	-	-	-	-	-	-	-	-	-
งานปกครอง	-	-	-	-	-	-	-	-	-	-	-
งานกิจกรรม นร./นศ.	1	-	-	1	-	1	-	-	-	1	-
งานแนะแนวอาชีพ	-	-	-	-	-	-	-	-	-	-	-
งานครูที่ปรึกษา	-	-	-	-	-	-	-	-	-	-	-
งานสวัสดิการ นร./นศ.	-	-	-	-	-	-	-	-	-	-	-
งานโครงการพิเศษและบริการชุมชน	-	-	-	-	-	-	-	-	-	-	-
งานพัฒนาหลักสูตรการเรียนการสอน	1	-	-	1	-	1	-	-	-	1	-
งานวัดผลและประเมินผล	-	-	-	-	-	-	-	-	-	-	-
งานวิทยบริการและห้องสมุด	-	-	-	-	-	-	-	-	-	-	-
งานอาชีวศึกษาระบบทวิภาคี	-	-	-	-	-	-	-	-	-	-	-
งานสื่อการเรียนการสอน	1	-	-	1	1	-	-	-	-	1	-
<b>รวมทั้งหมด</b>	<b>9</b>	<b>-</b>	<b>-</b>	<b>9</b>	<b>1</b>	<b>8</b>	<b>-</b>	<b>-</b>	<b>3</b>	<b>6</b>	<b>-</b>



## 2.8 ข้อมูลนักเรียน นักศึกษา

### 2.8.1 จำนวนนักเรียนนักศึกษา ปัจจุบัน ประจำปีการศึกษา 2564 (ปีปัจจุบัน)

หลักสูตรในระบบ/ต่อเนื่อง รวมทั้งสิ้น 889 คน

หน่วย : คน

ประเภทวิชา/สาขางาน	ภาคเรียนที่ 2/2564 (ปีปัจจุบัน)							รวม ทั้งหมด
	ระดับ ปวช.				ระดับ ปวส.			
	ปีที่ 1	ปีที่ 2	ปีที่ 3	รวม	ปีที่ 1	ปีที่ 2	รวม	
<b>1. ประเภทวิชาอุตสาหกรรม</b>								
๑. สาขางานจักรยานยนต์และ เครื่องยนต์เล็กอเนกประสงค์	44	36	21	101	-	-	-	101
2. สาขางานไฟฟ้ากำลัง	27	27	12	66	-	-	-	66
3. สาขางานก่อสร้าง	15	13	8	36	-	-	-	36
4. สาขางานเทคนิคยานยนต์	-	-	-	-	13	19	32	32
5. สาขางานโยธา	-	-	-	-	6	14	20	20
<b>2. ประเภทวิชาพาณิชยกรรม</b>								
1. สาขางานการบัญชี	29	15	12	56	-	-	-	56
2. สาขางานคอมพิวเตอร์ธุรกิจ	43	24	28	95	-	-	-	95
3. สาขางานคอมพิวเตอร์ธุรกิจ(ทวิศึกษา)	-	25	9	34	-	-	-	34
<b>3. ประเภทวิชาคหกรรม</b>								
1. สาขางานอาหารและโภชนาการ	19	51	37	107	13	17	30	137
<b>4. ประเภทวิชาอุตสาหกรรมท่องเที่ยว</b>								
1. สาขางานการโรงแรม	12	55	32	99	-	-	-	129
2. สาขางานการบริการอาหารและเครื่องดื่ม	-	-	-	-	29	30	59	59
3. สาขางานการโรงแรม(ทวิศึกษา)	-	19	19	38	-	-	-	38
<b>5. ประเภทวิชาบริหารธุรกิจ</b>								
1. สาขางานการบัญชี	-	-	-	-	13	18	30	30
2. สาขางานเทคโนโลยีธุรกิจดิจิทัล	-	-	-	-	24	32	56	56
<b>รวมทั้งหมด</b>	<b>189</b>	<b>265</b>	<b>178</b>	<b>632</b>	<b>98</b>	<b>130</b>	<b>227</b>	<b>889</b>

2.8.2 เป้าหมายจำนวนนักเรียนนักศึกษาเข้าใหม่ ประจำปีการศึกษา 2565

1) หลักสูตรในระบบ/ต่อเนื่องระดับประกาศนียบัตรวิชาชีพ (ปวช.)

รวมทั้งสิ้น 450 คน หน่วย : คน

ประเภทวิชา/สาขางาน	ภาคเรียนที่ 1/2565						รวมทั้งหมด
	ในระบบ (ปกติ)			ระบบทวิภาคี			
	โควตา	สอบเข้า	รวม	โควตา	สอบเข้า	รวม	
<b>ประเภทวิชาอุตสาหกรรม</b>							
1. สาขางานจักรยานยนต์และเครื่องยนต์เล็ก อเนกประสงค์	30	30	60	-	-	-	60
2. สาขางานไฟฟ้ากำลัง	20	20	40	-	-	-	40
3.สาขางานอิเล็กทรอนิกส์	10	10	20	-	-	-	20
4. สาขางานก่อสร้าง	10	10	20	-	-	-	20
<b>รวม</b>	<b>70</b>	<b>70</b>	<b>140</b>	<b>-</b>	<b>-</b>	<b>-</b>	<b>140</b>
<b>ประเภทวิชาพาณิชยกรรม</b>							
1. สาขางานการบัญชี	20	20	40	-	-	-	40
2. สาขางานคอมพิวเตอร์ธุรกิจ	30	30	60	-	-	-	60
<b>รวม</b>	<b>50</b>	<b>50</b>	<b>100</b>	<b>-</b>	<b>-</b>	<b>-</b>	<b>100</b>
<b>ประเภทวิชาคหกรรม</b>							
1. สาขางานอาหารและโภชนาการ	40	40	80	-	-	-	80
<b>รวม</b>	<b>40</b>	<b>40</b>	<b>80</b>	<b>-</b>	<b>-</b>	<b>-</b>	<b>80</b>
<b>ประเภทวิชาอุตสาหกรรมการท่องเที่ยว</b>							
1. สาขางานการโรงแรม	40	40	80	-	-	-	80
2.สาขางานการท่องเที่ยว	10	10	20	-	-	-	20
<b>รวม</b>	<b>50</b>	<b>50</b>	<b>100</b>	<b>-</b>	<b>-</b>	<b>-</b>	<b>100</b>
<b>ประเภทวิชาศิลปกรรม</b>							
1.สาขางานคอมพิวเตอร์กราฟิก	15	15	30	-	-	-	30
<b>รวม</b>	<b>15</b>	<b>15</b>	<b>30</b>				<b>30</b>
<b>รวมทั้งสิ้น</b>	<b>225</b>	<b>225</b>	<b>450</b>				<b>450</b>

2) หลักสูตรในระบบ/ต่อเนื่องระดับประกาศนียบัตรวิชาชีพชั้นสูง (ปวส.)

รวมทั้งสิ้น 180 คน หน่วย : คน

ประเภทวิชา/สาขางาน	ภาคเรียนที่ 1/2565						รวมทั้งหมด
	ในระบบ (ปกติ)			ระบบทวิภาคี			
	โควตา	สอบเข้า	รวม	โควตา	สอบเข้า	รวม	
<b>ประเภทวิชาอุตสาหกรรม</b>							
1. สาขางานเทคนิคยานยนต์	-	-	-	15	15	30	30
2. สาขางานไฟฟ้ากำลัง	-	-	-	10	10	20	20
3. สาขางานโยธา	-	-	-	10	10	20	20
<b>รวม</b>	<b>-</b>	<b>-</b>	<b>-</b>	<b>35</b>	<b>35</b>	<b>70</b>	<b>70</b>
<b>ประเภทวิชาบริหารธุรกิจ</b>							
1. สาขางานการบัญชี	-	-	-	10	10	20	20
2. สาขางานธุรกิจเทคโนโลยีดิจิทัล	-	-	-	15	15	30	30
<b>รวม</b>	<b>-</b>	<b>-</b>	<b>-</b>	<b>25</b>	<b>25</b>	<b>50</b>	<b>50</b>
<b>ประเภทวิชาคหกรรม</b>							
1. สาขางานอาหารและโภชนาการ	-	-	-	15	15	30	30
<b>รวม</b>	<b>-</b>	<b>-</b>	<b>-</b>	<b>15</b>	<b>15</b>	<b>30</b>	<b>30</b>
<b>ประเภทวิชาอุตสาหกรรมการท่องเที่ยว</b>							
1. สาขางานการบริการอาหารและเครื่องดื่ม	-	-	-	15	15	30	30
<b>รวม</b>	<b>-</b>	<b>-</b>	<b>-</b>	<b>15</b>	<b>15</b>	<b>30</b>	<b>30</b>
<b>รวมทั้งหมด</b>	<b>-</b>	<b>-</b>	<b>-</b>	<b>90</b>	<b>90</b>	<b>180</b>	<b>180</b>

### 2.8.3 เป้าหมายจำนวนนักเรียนนักศึกษา ประจำปีการศึกษา 2565

หลักสูตรในระบบ/ต่อเนื่อง รวมทั้ง 1,112 คน หน่วย : คน

ประเภทวิชา/สาขางาน	ภาคเรียนที่ 2/2564 (ปีปัจจุบัน)							รวมทั้งสิ้น
	ระดับ ปวช.				ระดับ ปวส.			
	ปีที่ 1	ปีที่ 2	ปีที่ 3	รวม	ปีที่ 1	ปีที่ 2	รวม	
<b>1. ประเภทวิชาอุตสาหกรรม</b>								
1. สาขางานจักรยานยนต์และเครื่องยนต์เล็ก อเนกประสงค์	60	44	18	122	-	-	-	122
2. สาขางานไฟฟ้ากำลัง	40	27	27	94	-	-	-	94
3. สาขางานก่อสร้าง	20	14	13	47	-	-	-	47
4. สาขางานเทคนิคยานยนต์	-	-	-	-	30	13	43	43
5. สาขางานไฟฟ้ากำลัง	-	-	-	-	20	10	30	30
6. สาขางานโยธา	-	-	-	-	20	6	26	26
<b>2. ประเภทวิชาพาณิชยกรรม</b>								
1. สาขางานการบัญชี	40	29	15	84	-	-	-	84
2. สาขางานคอมพิวเตอร์ธุรกิจ	60	43	39	142	-	-	-	142
3. สาขางานคอมพิวเตอร์ธุรกิจ(ทวิศึกษา)	-	-	25	25	-	-	-	25
<b>3. ประเภทวิชาคหกรรม</b>								
1. สาขางานอาหารและโภชนาการ	80	19	51	150	30	13	43	193
<b>4. ประเภทวิชาอุตสาหกรรมท่องเที่ยว</b>								
1. สาขางานการโรงแรม	80	12	27	119	-	-	-	119
2. สาขางานการท่องเที่ยว	20	6	-	26	-	-	-	26
3. สาขางานการบริการอาหารและเครื่องดื่ม	-	-	-	-	30	27	57	57
4. สาขางานการโรงแรม(ทวิศึกษา)	-	-	19	19	-	-	-	19
<b>5. ประเภทวิชาบริหารธุรกิจ</b>								
1. สาขางานการบัญชี	-	-	-	-	20	11	31	31
2. สาขางานธุรกิจดิจิทัล	-	-	-	-	30	24	54	54
<b>รวมทั้งสิ้น</b>	<b>400</b>	<b>194</b>	<b>234</b>	<b>828</b>	<b>180</b>	<b>104</b>	<b>284</b>	<b>1,112</b>

ส่วนที่ 3

แผนปฏิบัติการราชการและแผนการใช้จ่ายเงินงบประมาณ

วิทยาลัยการอาชีพวังไกลกังวล ๒

3.1 สรุปผลการใช้จ่ายงบประมาณและเงินรายได้สถานศึกษา(บกศ.) ประจำปีงบประมาณ พ.ศ. 2565

การอนุมัติและการเบิกจ่ายตามงบประมาณ ที่ได้รับประจำปีงบประมาณ พ.ศ. 2564

งบรายจ่ายและเงินรายได้สถานศึกษา(บกศ.) ตั้งแต่วันที่ 1 ตุลาคม 2563 ถึงวันที่ 30 กันยายน 2564

ที่	รายการ	ยอดประมาณการ	รวมยอดจัดสรร	ยอดอนุมัติ	คงเหลือสุทธิ	ยอดจ่ายจริง
1	บกศ ยอดยกมา 63	653,641.35	653,641.35	653,641.35	-	653,641.35
2	บกศ งบม.64	1,346,100.00	2,583,137.31	2,583,137.31	1,514,108.79	1,069,028.25
3	งปม.ปวช.	3,224,800	1,561,500.00	1,561,500.00		1,561,500.00
4	งปม.ปวส.	444,300.00	659,100.00	659,100.00	-	659,100.00
5	งปม.ระยะสั้น	1,785,800	1,158,800.00	1,158,800.00	-	1,158,800.00
6	ค่าหนังสือเรียน	1,121,000	1,195,000.00	1,195,000.00	-	1,195,000.00
7	ค่าอุปกรณ์การเรียน	257,830	274,850.00	274,850.00	27,600.00	247,250
8	กิจกรรมพัฒนาผู้เรียน	532,475	567,625.00	567,625.00	-	567,625.00
9	ค่าเครื่องแบบนักเรียน	525,600	528,300.00	528,300.00	20,700.00	507,600.00
10	ค่าจัดการเรียนการสอน	4,146,250	3,132,420.00	3,132,420.00	-	3,132,420.00
11	ค่าตอบแทนพนักงานราชการ	1,151,280	1,192,580.00	1,192,580.00	31,222.59	1,161,357.41
12	ประกันสังคมพนักงานราชการ	44,700.00	41,500.00	41,500.00	18,682.00	22,818.00
13	อุดหนุนทุนราชกุมารี	117,500.00	145,000.00	145,000.00	-	145,000.00
14	สิ่งประดิษฐ์และนวัตกรรมคนรุ่นใหม่	36,000.00	44,000.00	44,000.00	-	44,000.00
15	Fix it Center	300,000.00	232,000.00	232,000.00	-	232,000.00
16	การจัดการเรียนการสอนคู่ขนาน(ทวิศึกษา)	965,450.00	1,117,000.00	1,117,000.00	-	1,117,000.00
17	อาชีพะด้านยาเสพติด	50,000.00	50,000.00	50,000.00	-	50,000.00
18	ประกอบอาชีพอิสระในกลุ่มผู้เรียน	135,000.00	90,000.00	90,000.00	-	90,000.00
19	ขยายและยกระดับอาชีพศึกษาทวิภาคี	32,800.00	1,000,000.00	1,000,000.00	-	1,000,000.00
20	ลดปัญหาเด็กออกกลางคัน	22,000.00	13,000.00	13,000.00	-	13,000.00
21	พัฒนาการศึกษาวิชาชีพเฉพาะทาง (ตามรอย)	350,000.00	200,000.00	200,000.00	-	200,000.00
22	การจัดการบุคลากรสนับสนุนคืนครูให้นักเรียน	189,600.00	189,600.00	189,600.00	-	189,600.00
23	การจัดการบุคลากรสนับสนุนเจ้าหน้าที่กับงาน	117,600.00	117,600.00	117,600.00	-	117,600.00
24	การปฏิรูปกระบวนการเรียนรู้และพัฒนาผู้เรียนฯ	100,000.00	150,000.00	150,000.00	-	150,000.00
25	การอนุรักษ์พันธุกรรมพืชฯ	200,000.00	400,000.00	400,000.00	-	400,000.00
26	การป้องกันและแก้ไขปัญหาพฤติกรรมฯ	50,000.00	100,000.00	100,000.00	-	100,000.00
	<b>รวมทั้งสิ้น</b>	<b>19,649,726.35</b>	<b>14,813,516.35</b>	<b>14,813,516.35</b>	<b>1,612,313.38</b>	<b>15,784,340.01</b>

### 3.2 สรุปงบหน้ารายจ่ายตามแผนปฏิบัติการประจำปี งบประมาณ พ.ศ. 2565

รายการค่าใช้จ่ายตามงบประมาณ	งบบุคลากร	งบดำเนินงาน			อุดหนุน	งบลงทุน	งบรายจ่ายอื่น ๆ	รวมเป็นเงิน	เงินรายได้	รวมเป็นเงินทั้งสิ้น
		ปวช.	ปวส.	ระยะสั้น						
ประมาณการที่คาดว่าจะได้รับ ปี พ.ศ. 2565	1,358,338.00	1,717,650.00	725,010.00	1,158,800.00	6,914,074.00	2,000,000.00	1,060,200.00	14,934,072.00	2,333,100.00	17,267,172.00
ยอดเงิน บค.ยกมาปี พ.ศ. 2564	-	-	-	-	-	-	-	-	3,852,526.78	3,852,526.78
ยอดเงินคงคลังนำมาใช้	-	-	-	-	-	-	-	-	2,715,200.00	2,715,200.00
<b>รวม งบประมาณการรายรับ พ.ศ. 2565</b>	<b>1,358,338.00</b>	<b>1,717,650.00</b>	<b>725,010.00</b>	<b>1,158,800.00</b>	<b>6,914,074.00</b>	<b>2,000,000.00</b>	<b>1,060,200.00</b>	<b>14,934,072.00</b>	<b>8,900,826.78</b>	<b>23,834,898.78</b>
<b>1. งบบุคลากร</b>	<b>1,358,338.00</b>							<b>1,358,338.00</b>		<b>1,358,338.00</b>
1.1 ค่าตอบแทนพนักงานราชการ	1,311,838.00							1,311,838.00		1,311,838.00
1.2 สมทบประกันสังคมพนักงานราชการ	46,500.00							46,500.00		46,500.00
<b>2. งบดำเนินงาน</b>										
<b>1. ค่าตอบแทน</b>		525,426.00	417,000.00	192,030.00	4,035,547.00			5,170,003.00	778,597.00	5,948,600.00
1.1 ค่าจ้างลูกจ้างชั่วคราว 31 คน		384,338.00			3,062,993.00			3,447,331.00	594,149.00	4,041,480.00
1.2 ค่าสอนพิเศษเกินภาระงาน 33 คน		122,048.00	417,000.00	152,990.00	963,514.00			1,655,552.00	144,448.00	1,800,000.00
1.3 ค่าครองชีพลูกจ้างชั่วคราว 4 คน		9,040.00		9,040.00	9,040.00			27,120.00		27,120.00
1.4 ค่าธุรการภาคนอกเวลา		10,000.00		30,000.00				40,000.00	40,000.00	80,000.00
<b>2. ค่าใช้สอย</b>		690,746.00	93,784.00	385,550.00	422,960.00			1,593,040.00	892,880.00	2,485,920.00
2.1 ค่าประกันสังคมครูเจ้าหน้าที่ 31 คน		94,950.00			98,050.00			193,000.00		193,000.00
2.2 ค่าจ้างเหมาบริการยามแม่บ้าน 7 คน		381,156.00	25,844.00	100,000.00				507,000.00	258,000.00	765,000.00
2.3 ค่าใช้จ่ายในการเดินทางไปราชการ		115,880.00		58,050.00	147,190.00			321,120.00	478,880.00	800,000.00
2.4 ค่าเช่าเครื่องถ่ายเอกสาร		10,000.00	18,000.00		20,000.00			48,000.00		48,000.00
2.5 ค่าเก็บขยะมูลฝอย		6,000.00						6,000.00		6,000.00
2.6 ค่าซ่อมแซมครุภัณฑ์		10,000.00		84,000.00				94,000.00	56,000.00	150,000.00
2.7 ค่าน้ำมันเชื้อเพลิง		48,120.00	25,300.00	118,860.00	157,720.00			350,000.00	100,000.00	450,000.00
2.8 ค่าน้ำมันเครื่องตัดหญ้า		24,640.00	24,640.00	24,640.00				73,920.00		73,920.00
<b>3. ค่าวัสดุ</b>		260,371.00	125,089.00	355,260.00	183,500.00			924,220.00	109,000.00	1,033,220.00
3.1 วัสดุยานพาหนะและขนส่ง		15,000.00	30,000.00	30,000.00				75,000.00	25,000.00	100,000.00
3.2 วัสดุงานบ้านงานครัว			30,000.00	40,000.00				70,000.00		70,000.00
3.3 วัสดุหนังสือและสิ่งพิมพ์			23,000.00					23,000.00		23,000.00
3.4 วัสดุสำนักงาน				100,000.00				100,000.00	20,000.00	120,000.00
3.5 วัสดุงานไฟฟ้า				10,000.00				10,000.00	40,000.00	50,000.00
3.6 วัสดุงานก่อสร้าง		110,000.00		36,000.00	50,000.00			196,000.00	4,000.00	200,000.00
3.7 วัสดุงานโฆษณาและเผยแพร่					30,000.00			30,000.00	20,000.00	50,000.00
3.8 วัสดุฝึก (สม.)		135,371.00	42,089.00	139,260.00	103,500.00			420,220.00		420,220.00
<b>4. ค่าสาธารณูปโภค</b>		168,580.00	44,300.00	177,730.00	84,775.00			475,385.00	863,225.79	1,338,610.79
4.1 ค่าไฟฟ้า		76,070.00		87,730.00	54,775.00			218,575.00	691,425.79	910,000.79
4.2 ค่าน้ำประปา				90,000.00	30,000.00			120,000.00	30,000.00	150,000.00
4.3 ค่าไปรษณีย์		15,000.00						15,000.00		15,000.00
4.4 ค่า UBC และบริการอินเทอร์เน็ต		36,800.00	6,800.00					43,600.00	66,800.00	110,400.00
4.5 ค่าอุปกรณ์เสริมอินเทอร์เน็ต		37,500.00	37,500.00					75,000.00	75,000.00	150,000.00
4.6 ค่าโถแวน		3,210.00						3,210.00		3,210.00
<b>3. งบอุดหนุน</b>					2,167,150.00			2,167,150.00		2,167,150.00
3.1 ค่าหนังสือเรียน					1,195,000.00			1,195,000.00		1,195,000.00
3.2 ค่าอุปกรณ์การเรียน					274,850.00			274,850.00		274,850.00
3.3 ค่าเครื่องแบบนักเรียน					528,300.00			528,300.00		528,300.00
3.4 โครงการเสริมสร้างวินัย					39,000.00			39,000.00		39,000.00
3.5 ทุนเฉลิมราชกุมารี					130,000.00			130,000.00		130,000.00
<b>4. งบลงทุน</b>						2,000,000.00		2,000,000.00		2,000,000.00
4.1 ครุภัณฑ์สิ่งก่อสร้าง (สอศ.) ชุดครัวเรือน						2,000,000.00		2,000,000.00		2,000,000.00
<b>5. รายจ่ายอื่นๆ</b>							1,060,200.00	1,060,200.00		1,060,200.00
5.1 จัดหาบุคลากรสนับสนุนเพื่อคืนครูให้นักเรียน							189,600.00	189,600.00		189,600.00
5.2 การเร่งประสิทธิภาพการสอนครูอาชีวศึกษา							117,600.00	117,600.00		117,600.00
5.3 โครงการต่างๆ ตามภารกิจ							753,000.00	753,000.00		753,000.00
<b>6. โครงการพัฒนาสถานศึกษาของแต่ละฝ่าย</b>		72,527.00	44,837.00	48,230.00	20,142.00			185,736.00	3,541,924.08	3,727,660.08
6.1 ฝ่ายทรัพยากร		20,000.00	10,000.00	10,000.00				40,000.00	410,000.00	450,000.00
6.2 ฝ่ายแผนงานและความร่วมมือ		10,000.00	10,000.00	10,000.00				30,000.00	74,000.00	104,000.00
6.3 ฝ่ายพัฒนานักเรียนนักศึกษา		10,000.00	10,000.00	10,000.00	10,000.00			40,000.00	372,918.08	412,918.08
6.4 ฝ่ายวิชาการ		32,527.00	14,837.00	18,230.00	10,142.00			75,736.00	2,685,006.00	2,760,742.00
<b>7. เงินสำรองฉุกเฉิน</b>								-	2,715,200.00	2,715,200.00
<b>รวมรายการที่ต้องจ่ายปีงบประมาณ พ.ศ. 2565</b>	<b>1,358,338.00</b>	<b>1,717,650.00</b>	<b>725,010.00</b>	<b>1,158,800.00</b>	<b>6,914,074.00</b>	<b>2,000,000.00</b>	<b>1,060,200.00</b>	<b>14,934,072.00</b>	<b>8,900,826.78</b>	<b>23,834,898.78</b>

### 3.3 ประมาณการรายรับ รายจ่ายประจำปีงบประมาณ พ.ศ. 2565

#### 1. ประมาณการรายรับ

##### 1.1 งบบุคลากร

1. ค่าตอบแทนพนักงานราชการ	1,311,838.00	บาท
2. ค่าประกันสังคม	46,500.00	บาท
<b>รวมงบบุคลากร</b>	<b>1,358,338.00</b>	<b>บาท</b>

##### 1.2 งบดำเนินงาน

1. รายการงบประมาณ ปวช.	1,717,650.00	บาท
2. รายการงบประมาณ ปวส.	725,010.00	บาท
3. รายการงบประมาณ ระยะสั้น.	1,158,800.00	บาท
<b>รวมงบดำเนินงาน</b>	<b>3,601,460.00</b>	<b>บาท</b>

##### 1.3 งบอุดหนุน

1. ค่าจัดการเรียนการสอน	3,549,420.00	บาท
2. ค่ากิจกรรมพัฒนาคุณภาพการเรียนรู้	771,625.00	บาท
3. ค่าหนังสือเรียน	1,195,000.00	บาท
4. ค่าอุปกรณ์การเรียน	274,850.00	บาท
5. ค่าเครื่องแบบการเรียน	528,300.00	บาท
6. เงินอุดหนุนโครงการเสริมสร้างนวัตกรรมการพัฒนาเทคโนโลยี	39,000.00	บาท
7. เงินอุดหนุนทุนการศึกษาเฉลิมราชกุมารี	130,000.00	บาท
8. เงินอุดหนุนค่าอุปกรณ์การเรียนของนักเรียนสายอาชีวศึกษา	-	บาท
<b>รวมงบอุดหนุน</b>	<b>6,488,195.00</b>	<b>บาท</b>

##### 1.4 งบลงทุน

1. ค่าครุภัณฑ์และสิ่งก่อสร้าง (สอศ.) ชุดครุภัณฑ์	2,000,000.00	บาท
<b>รวมงบลงทุน</b>	<b>2,000,000.00</b>	<b>บาท</b>

##### 1.5 งบรายจ่ายอื่น

1. โครงการพัฒนารูปแบบและยกระดับคุณภาพศูนย์ซ่อมสร้างเพื่อชุมชน (Fix it จิตอาสา)	200,000.00	บาท
2. โครงการอาชีวะด้านยาเสพติด	50,000.00	บาท
3. โครงการลดปัญหาการออกกลางคันของผู้เรียนอาชีวศึกษา	13,000.00	บาท
4. โครงการจัดหาบุคลากรสนับสนุนเพื่อคืนครูให้นักเรียน	189,600.00	บาท
5. โครงการเร่งประสิทธิภาพการสอนครูอาชีวศึกษา	117,600.00	บาท
6. โครงการพัฒนาการศึกษาวิชาชีพตามแนวพระราชดำริ	200,000.00	บาท
7. โครงการส่งเสริมการประกอบอาชีพอิสระในกลุ่มผู้เรียนอาชีวศึกษา	90,000.00	บาท
8. โครงการจัดการศึกษาร่วมหลักสูตรอาชีวศึกษาและมัธยมศึกษา ตอนปลาย(ทวิศึกษา)	425,879.00	บาท
9. โครงการอนุรักษ์พันธุกรรมพืชฯ	100,000.00	บาท
10. โครงการป้องกันและแก้ไขปัญหาพฤติกรรมเสี่ยงของผู้เรียนฯ	100,000.00	บาท
<b>รวมงบรายจ่ายอื่น</b>	<b>1,486,079.00</b>	<b>บาท</b>

##### 1.6 เงินรายได้สถานศึกษา (บกศ.)

1. ยอดเงิน บกศ.ยกมา	3,852,526.87	บาท
2. ยอดเงินฝากคลัง ยกมา	2,715,200.00	บาท
3. คาดว่ามีรายรับในปีต่อไป	2,333,100.00	บาท
<b>รวมเงินรายได้สถานศึกษา (บกศ.)</b>	<b>8,900,826.87</b>	<b>บาท</b>
<b>รวมยอดประมาณการรายรับ ทั้งสิ้น</b>	<b>23,834,898.87</b>	<b>บาท</b>

## 2.ประมาณการรายจ่าย

### 2.1 งบบุคลากร

1. ค่าตอบแทนพนักงานราชการ	1,311,838.00	บาท
2. ค่าประกันสังคม	46,500.00	บาท
<b>รวมงบบุคลากร</b>	<b>1,358,338.00</b>	<b>บาท</b>

### 2.2 งบดำเนินงาน

#### 2.2.1 ค่าตอบแทน

1. ค่าจ้างลูกจ้างชั่วคราว 31 คน	4,041,480.00	บาท
2. ค่าสอนพิเศษเกินภาระงาน 33 คน	1,800,000.00	บาท
3. ค่าครองชีพลูกจ้างชั่วคราว 4 คน	27,120.00	บาท
4. ค่าปฏิบัติงานนอกเวลา(ธุรการ)	80,000.00	บาท
<b>รวมค่าตอบแทน</b>	<b>5,948,600.00</b>	<b>บาท</b>

#### 2.2.2 ค่าใช้สอย

1. ค่าประกันสังคมครูเจ้าหน้าที่ 32 คน	193,000.00	บาท
2. ค่าจ้างเหมาบริการยามแม่บ้าน 7 คน	765,000.00	บาท
3. ค่าใช้จ่ายเดินทางไปราชการ	800,000.00	บาท
4. ค่าเครื่องเช่าถ่ายเอกสาร	48,000.00	บาท
5. ค่าเก็บขยะมูลฝอย	6,000.00	บาท
6. ค่าซ่อมแซมครุภัณฑ์	150,000.00	บาท
7. ค่าน้ำมันเชื้อเพลิง	450,000.00	บาท
8. ค่าน้ำมันเครื่องตัดหญ้า	73,920.00	บาท
<b>รวมค่าใช้สอย</b>	<b>2,485,920.00</b>	<b>บาท</b>

#### 2.2.3 ค่าวัสดุ

1. ค่าวัสดุยานพาหนะและขนส่ง	100,000.00	บาท
2. ค่าวัสดุงานบ้านงานครัว	70,000.00	บาท
3. ค่าวัสดุไฟฟ้า	50,000.00	บาท
4. ค่าวัสดุก่อสร้าง	200,000.00	บาท
5. ค่าวัสดุงานโฆษณาและเผยแพร่	50,000.00	บาท
6. ค่าวัสดุหนังสือและสิ่งพิมพ์	23,000.00	บาท
7. ค่าวัสดุสำนักงาน	120,000.00	บาท
8. ค่าวัสดุฝึก (สผ.)	420,220.00	บาท
9. ค่าวัสดุสิ่งประดิษฐ์	-	บาท
<b>รวมค่าวัสดุ</b>	<b>1,033,220.00</b>	<b>บาท</b>

#### 2.2.4 ค่าสาธารณูปโภค



1. ค่าไฟฟ้า	910,000.79	บาท
2. ค่าน้ำประปา	150,000.00	บาท
3. ค่าไปรษณีย์	15,000.00	บาท
4. ค่า UBC และบริการอินเทอร์เน็ต	110,400.00	บาท
5. ค่าอุปกรณ์เสริมอินเทอร์เน็ต	150,000.00	บาท
6. ค่าโดเมน	3,210.00	บาท
<b>รวมค่าสาธารณูปโภค</b>	<b>1,338,610.79</b>	<b>บาท</b>
<b>2.3 งบอุดหนุน</b>		
1. ค่าหนังสือเรียน	1,195,000.00	บาท
2. ค่าอุปกรณ์การเรียน	274,850.00	บาท
3. ค่าเครื่องแบบการเรียน	528,300.00	บาท
4. เงินอุดหนุนโครงการเสริมสร้างนวัตกรรม การพัฒนาเทคโนโลยี	39,000.00	บาท
5. เงินอุดหนุนทุนการศึกษาเฉลิมราชกุมารี	130,000.00	บาท
<b>รวมงบอุดหนุน</b>	<b>2,167,150.00</b>	<b>บาท</b>
<b>2.4 งบลงทุน</b>		
1. ค่าครุภัณฑ์และสิ่งก่อสร้าง (สอศ.)	2,000,000.00	บาท
<b>รวมงบลงทุน</b>	<b>2,000,000.00</b>	<b>บาท</b>
<b>2.5 งบรายจ่ายอื่น ๆ</b>		
1. โครงการพัฒนารูปแบบและยกระดับคุณภาพศูนย์ซ่อมสร้างเพื่อชุมชน (Fix it จิตอาสา)	200,000.00	บาท
2. โครงการอาชีวะต้านยาเสพติด	50,000.00	บาท
3. โครงการลดปัญหาการออกกลางคันของผู้เรียนอาชีวศึกษา	13,000.00	บาท
4. โครงการจัดหาบุคลากรสนับสนุนเพื่อคืนครูให้นักเรียน	189,600.00	บาท
5. โครงการเร่งประสิทธิภาพการสอนครูอาชีวศึกษา	117,600.00	บาท
6. โครงการพัฒนาการศึกษาวิชาชีพตามแนวพระราชดำริ	200,000.00	บาท
7. โครงการส่งเสริมการประกอบอาชีพอิสระในกลุ่มผู้เรียนอาชีวศึกษา	90,000.00	บาท
8. โครงการอนุรักษ์พันธุกรรมพืชฯ	100,000.00	บาท
9. โครงการป้องกันและแก้ไขปัญหาพฤติกรรมเสี่ยงของผู้เรียนฯ	100,000.00	บาท
<b>รวมงบรายจ่ายอื่น ๆ</b>	<b>1,060,200.00</b>	<b>บาท</b>
<b>2.6 รายจ่ายพัฒนาสถานศึกษาของแต่ละฝ่าย</b>		
1. ฝ่ายทรัพยากร	450,000.00	บาท
2. ฝ่ายแผนงานและความร่วมมือ	104,000.00	บาท
3. ฝ่ายพัฒนานักเรียนนักศึกษา	412,918.08	บาท
4. ฝ่ายวิชาการ	2,760,742.00	บาท
<b>รวมรายจ่ายโครงการสถานศึกษาของแต่ละฝ่าย</b>	<b>3,727,660.08</b>	<b>บาท</b>
<b>2.7 เงินสำรองจ่ายฉุกเฉิน</b>		
<b>รวมยอดประมาณการรายจ่าย ทั้งสิ้น</b>	<b>23,834,898.78</b>	<b>บาท</b>

โครงการดำเนินการตามภารกิจของสถานศึกษา ประจำปีงบประมาณ พ.ศ. 2565  
แยกตามฝ่ายที่ได้รับจัดสรรงบประมาณ จำนวน 39โครงการ 41 กิจกรรม เป็นเงินจำนวน 3,727,660.08 บาท

ที่	ชื่อโครงการ	งบประมาณ	ผู้รับผิดชอบ
<b>ฝ่ายบริหารทรัพยากร</b>			
1.	การพัฒนาบุคลากร	200,000.00	งานบุคลากร
2.	พัฒนางานระบบการเงิน วิทยาลัยการอาชีพวังไกลกังวล๒	220,000.00	งานการเงิน
3.	การบริหารจัดการผู้เรียนของสถานศึกษาอย่างมีคุณภาพ		งานทะเบียน
	3.1 การรับสมัครนักเรียน นักศึกษา ประจำปีการศึกษา 2565	5,000.00	งานทะเบียน
	3.2 การรับรายงานตัวนักเรียน นักศึกษารอบโควตาและรอบปกติ ประจำปีการศึกษา 2565	5,000.00	งานทะเบียน
	3.3 การพิธีมอบประกาศนียบัตรแก่ผู้สำเร็จการศึกษา ประจำปีการศึกษา 2565	5,000.00	งานทะเบียน
4.	โครงการจัดซื้อวัสดุ อุปกรณ์ งานประชาสัมพันธ์	15,000.00	งาน ประชาสัมพันธ์
	<b>รวมฝ่ายบริหารทรัพยากร</b>	<b>450,000.00</b>	
<b>ฝ่ายแผนงานและความร่วมมือ</b>			
5.	การจัดทำแผนปฏิบัติการประจำปีงบประมาณพ.ศ. 2565	8,000.00	วางแผนและ งบประมาณ
6.	การพัฒนาเว็บไซต์ภายในวิทยาลัย www.kwtech.ac.th	15,000.00	งานศูนย์ข้อมูล ฯ
7.	การปรับปรุงห้องเซิร์ฟเวอร์ Server ภายในวิทยาลัย	61,000.00	งานศูนย์ข้อมูล ฯ
8.	การสร้างเครือข่ายและขยายความร่วมมือทางการศึกษา เพื่อผลิตและพัฒนาคนด้านอาชีวศึกษา		งานความ ร่วมมือ
	8.1การลงนามความร่วมมือการจัดการอาชีวศึกษากับสถานศึกษาสังกัดสำนักงานคณะกรรมการ การอาชีวศึกษา	6,000.00	งานความ ร่วมมือ
	8.2 การบันทึกข้อตกลงความร่วมมือทางวิชาการเพื่อจัดการศึกษาทวิภาคีร่วมกับสถาน ประกอบการ ประจำปีการศึกษา 2565	4,000.00	งานความ ร่วมมือ
	8.3 การลงนามร่วมมือสะพานเชื่อมโยงการจัดการอาชีวศึกษากับการจัดการศึกษาขั้นพื้นฐาน ประจำปีการศึกษา 2565	2,000.00	งานความ ร่วมมือ
9.	การประกวดสิ่งประดิษฐ์คนรุ่นใหม่ ประจำปีการศึกษา 2565		งานวิจัยฯ
	9.1 การส่งเสริม สนับสนุน งานวิจัย นวัตกรรมและสิ่งประดิษฐ์ การประกวดระดับสถานศึกษา ระดับบอศจ./ระดับภาค/ระดับชาติ	2,000.00	งานวิจัยฯ
	9.2 วันนักประดิษฐ์ (2 ก.พ.) รวมประกวดโครงงานนักเรียน นักศึกษาและการนำเสนองานวิจัย ใน ชั้นเรียน ของครูผู้สอน	3,000.00	งานวิจัยฯ
	<b>รวมฝ่ายแผนงานและความร่วมมือ</b>	<b>104,000.00</b>	

ที่	ชื่อโครงการ	งบประมาณ	ผู้รับผิดชอบ
<b>ฝ่ายงานกิจกรรมนักเรียนนักศึกษา</b>			
11.	การเทิดทูนสถาบันชาติ ศาสนา และพระมหากษัตริย์		งานกิจกรรมฯ
	11.1 วันคล้ายวันสวรรคตพระบาทสมเด็จพระปรเมนทรมหาอานันทมหิดล (13 ต.ค.64)	6,000.00	งานกิจกรรมฯ
	11.2 วันปิยมหาราช (23 ต.ค.64)	1,000.00	งานกิจกรรมฯ
	11.3 วันพ่อแห่งชาติ (5 ธ.ค.64)	500.00	งานกิจกรรมฯ
	11.4 วันจักรี (6 เม.ย.65)	1,000.00	งานกิจกรรมฯ
	11.5 กิจกรรมสืบสานประเพณีวันสงกรานต์	1,000.00	งานกิจกรรมฯ
	11.6 วันเฉลิมพระชนมพรรษา สมเด็จพระนางเจ้าสุทิดา พัชรสุธาพิมลลักษณ พระบรมราชินี (3 มิ.ย. 65)	1,000.00	งานกิจกรรมฯ
	11.7 กิจกรรมวันเฉลิมพระชนมพรรษาพระบาทสมเด็จพระเจ้าอยู่หัวมหาวชิราลงกรณ บดินทรเทพยวรางกูร (28 ก.ค.65)	1,000.00	งานกิจกรรมฯ
	11.8 กิจกรรมวันแม่แห่งชาติ (12 ส.ค.65)	1,000.00	งานกิจกรรมฯ
12.	การส่งเสริมกีฬาเพื่อความเป็นเลิศทางร่างกายจิตใจ อารมณ์ของผู้เรียนอาชีวฯ	131,758.08	งานกิจกรรมฯ
	12.1 ปรับปรุงวัสดุอุปกรณ์กิจกรรมพัฒนาผู้เรียน		งานกิจกรรมฯ
13.	การพัฒนาคุณลักษณะผู้เรียนด้านคุณธรรมจริยธรรมตามหลักปรัชญาเศรษฐกิจพอเพียง	2,000.00	งานกิจกรรมฯ
	13.1 กิจกรรมพัฒนาส่งเสริมผู้เรียนเศรษฐกิจพอเพียง		งานกิจกรรมฯ
	13.2 กิจกรรมส่งเสริมผู้เรียนด้านคุณธรรม จริยธรรม		งานกิจกรรมฯ
	13.3 กิจกรรมพัฒนาผู้เรียนเป็นคนเก่ง คนดี และห่างไกลยาเสพติด		งานกิจกรรมฯ
14.	การสร้างผู้นำผ่านกิจกรรมองค์การนักวิชาชีพในอนาคตแห่งประเทศไทย		งานกิจกรรมฯ
	14.1 ปรับปรุงห้ององค์การนักวิชาชีพในอนาคตแห่งประเทศไทย	10,000.00	งานกิจกรรมฯ
	14.2 สนับสนุนกิจกรรมคนดี คนเก่ง มีสุข ตามเกณฑ์องค์การนักวิชาชีพ		งานกิจกรรมฯ
	14.3 กิจกรรมปฐมนิเทศองค์การนักวิชาชีพฯ		งานกิจกรรมฯ
	14.4 กิจกรรมเปิดประชุมองค์การนักวิชาชีพฯ	5,000.00	งานกิจกรรมฯ
15.	การพัฒนาผู้เรียนผ่านกิจกรรมนักศึกษาวิชาทหาร	2,000.00	งานกิจกรรมฯ
16.	การส่งเสริมสนับสนุนการมีใบอนุญาตขับขี่แก่นักเรียน นักศึกษา	5,000.00	งานกิจกรรมฯ
17.	การส่งเสริมและพัฒนาภาวะผู้นำของผู้เรียนอาชีวศึกษา "กล้าคิด กล้าทำ กล้าแสดงออก"	111,660.00	งานกิจกรรมฯ
18.	การสร้างจิตสำนึกความจงรักภักดีและเทิดทูลสถาบันชาติ ศาสนา พระมหากษัตริย์	30,000.00	งานกิจกรรมฯ
19.	การปรับปรุงระบบไฟฟ้า	19,000.00	งานกิจกรรมฯ
20.	การพัฒนาศักยภาพผู้เรียนให้มีคุณลักษณะอันพึงประสงค์ด้วยกิจกรรมลูกเสือวิสามัญ		งานกิจกรรมลูกเสือ
	20.1 ปฐมนิเทศลูกเสือวิสามัญ		งานกิจกรรมลูกเสือ
	20.2 พิธีเตรียมรับลูกเสือวิสามัญ(ระดับแถบ 2 สี) ประจำปีการศึกษา 2565	5,000.00	งานกิจกรรมลูกเสือ
	20.3 พิธีเข้าประจำกองลูกเสือวิสามัญ(ระดับแถบ 3 สี) การเดินทางไกลอยู่ค่ายพักแรมประจำปีการศึกษา 2564	5,500.00	งานกิจกรรมลูกเสือ
	ลูกเสือด้านยาเสพติด	5,000.00	งานกิจกรรมลูกเสือ
<b>ที่</b>	<b>ชื่อโครงการ</b>	<b>งบประมาณ</b>	<b>ผู้รับผิดชอบ</b>
<b>ฝ่ายงานกิจกรรมนักเรียนนักศึกษา</b>			
	20.5 การเข้าร่วมพิธีทวนคำปฏิญาณและสวนสนามเนื่องในวันคล้ายวันสถาปนาคณะลูกเสือ	5,000.00	งานกิจกรรมลูกเสือ

	แห่งชาติ ประจำปีการศึกษา 2564 ( 1 ก.ค 2565 )		
	20.6 การฝึกอบรมที่เลี้ยงลูกเสือ ต้านภัยยาเสพติด หลักสูตรกองร้อยพิเศษ	2,000.00	งานกิจกรรมลูกเสือ
	20.7 เข้าร่วมงานเฉลิมพระเกียรติพระบาทสมเด็จพระวชิรเกล้าเจ้าอยู่หัว ประมุขของคณะลูกเสือแห่งชาติวันเฉลิม พระชนมพรรษา 28 กรกฎาคม 2565	4,000.00	งานกิจกรรมลูกเสือ
	20.8 การเข้าร่วมงานชุมชนลูกเสือ เนตรนารี วิสามัญอาชีวศึกษา ระดับภาค ภาคกลาง	5,000.00	งานกิจกรรมลูกเสือ
	20.9 การส่งเสริมการบำเพ็ญประโยชน์และการมีจิตอาสาช่วยเหลือสังคม	5,000.00	งานกิจกรรมลูกเสือ
	20.10 การเข้าร่วมพิธีทวนคำปฏิญาณและสวนสนามเนื่องในวันคล้ายวันสถาปนาคณะลูกเสือแห่งชาติประจำปีการศึกษา 2565 ( 25 พ.ย. 2565)	5,000.00	งานกิจกรรมลูกเสือ
21.	การพัฒนาบุคลิกภาพและการแต่งกายของนักเรียน นักศึกษา ประจำปีการศึกษา 2564	3,500.00	งานปกครอง
22.	การแนะแนวอาชีพสัญญาเพื่อเพิ่มปริมาณผู้เรียนอาชีวศึกษา ประจำปีการศึกษา 2565	5,000.00	งานแนะแนวฯ
23.	การปัจฉิมนิเทศเพื่อเสริมสร้างพัฒนาผู้เรียนให้มีทักษะชีวิตการอยู่ร่วมกับผู้อื่นได้อย่างมีความสุขตามหลักปรัชญาเศรษฐกิจพอเพียง	5,500.00	งานแนะแนวฯ
24.	การจัดหาซื้อยาเวชภัณฑ์สามัญประจำบ้าน ประจำปีการศึกษา 2565	5,000.00	งานสวัสดิการฯ
	24.1 การทำประกันอุบัติเหตุนักเรียน นักศึกษา ประจำปีการศึกษา 2565		
	24.2 การตรวจสุขภาพนักเรียน นักศึกษา ประจำปีการศึกษา 2565		
25.	การจัดซื้ออุปกรณ์ป้องกันโรคติดเชื้อไวรัสโคโรนา 2019 (Covid-19 )	5,000.00	งานสวัสดิการฯ
26.	การอาชีวอาสาช่วยเหลือสังคม การให้บริการทางวิชาการและวิชาชีพการมีจิตอาสา		งานโครงการพิเศษฯ
	26.1 การสอน 108 อาชีพ	2,000.00	งานโครงการพิเศษฯ
	26.2 การออกหน่วยให้บริการชุมชน (อำเภอยิ้ม เคลื่อนที่)	1,000.00	งานโครงการพิเศษฯ
<b>รวมฝ่ายงานกิจกรรมนักเรียนนักศึกษา</b>		<b>438,418.08</b>	
<b>ฝ่ายวิชาการ</b>			
27.	การแข่งขันทักษะวิชาชีพแผนกช่างยนต์	5,000.00	แผนกช่างยนต์
28.	การฝึกอบรมขับขี่ปลอดภัย-ใส่หมวกกันน็อค	2,000.00	แผนกช่างยนต์
29.	การจัดซื้อชุดห้องเรียนทันสมัยสำหรับการจัดการเรียนการสอน (Smart IT)	800,000.00	แผนกวิชาเทคโนโลยี ธุรกิจดิจิทัล
30.	สื่อการเรียนการสอนทันสมัยสำหรับจัดการเรียนการสอน (smart IT)	489,000.00	แผนกวิชาเทคโนโลยี ธุรกิจดิจิทัล
31.	การแข่งขันทักษะวิชาชีพ แผนกการโรงแรม ประจำปีการศึกษา 2565	10,000.00	แผนกการโรงแรม
32.	การแข่งขันทักษะวิชาชีพแผนกอาหารและโภชนาการ ระดับปวช.- ปวส.	10,000.00	แผนกอาหารและ โภชนาการ
33.	การอบรมผู้ประกอบการและสัมผัสอาหาร	15,000.00	แผนกอาหารและ โภชนาการ
34.	การส่งเสริมเรียนรู้พัฒนาคุณภาพและขีดความสามารถของผู้เรียนอาชีวศึกษา		แผนกสามัญสัมพันธ์
	34.1 การเข้าค่ายพัฒนาทักษะภาษาอังกฤษ	2,000.00	แผนกสามัญสัมพันธ์
	34.2 วันวิทยาศาสตร์ (18 ส.ค.)	2,000.00	แผนกสามัญสัมพันธ์
	34.3 วันสุนทรภู่และวันภาษาไทยแห่งชาติ (26มิ.ย/29ก.ค)	1,000.00	แผนกสามัญสัมพันธ์
	34.4 การแข่งขันทางวิชาการ A MATH คณิตคิดไว	1,000.00	แผนกสามัญสัมพันธ์
	34.5 การประกวดโครงงานวิทยาศาสตร์ เอส-โซ่ ประจำปี 2565	3,000.00	แผนกสามัญสัมพันธ์
35.	การอบรมและพัฒนาคูและบุคลากรทางการศึกษาตามหลักสูตรของครุพัฒนกำหนด	20,000.00	งานพัฒนาหลักสูตร

36.	การประชุมเครือข่ายโรงเรียนชุมชนท้องถิ่นในการจัดการเรียนการสอนหลักสูตรระยะสั้นในเขตจังหวัดเพชรบุรี	4,242.00	งานพัฒนาหลักสูตร
	การพัฒนาและเตรียมความพร้อมของผู้เรียนในการประเมินคุณภาพทางการเรียนรู้ก่อนสำเร็จการศึกษา	5,000.00	งานวัดผล ประเมินผล
	36.1 การพัฒนาศักยภาพของผู้เรียนและเตรียมความพร้อมในการทดสอบทางการศึกษาระดับชาติด้านอาชีวศึกษา (V-NET)		งานวัดผล ประเมินผล
	36.2 การทดสอบทางการศึกษาระดับชาติด้านอาชีวศึกษา (V-NET)		งานวัดผล ประเมินผล
<b>ที่</b>	<b>ชื่อโครงการ</b>	<b>งบประมาณ</b>	<b>ผู้รับผิดชอบ</b>
<b>ฝ่ายวิชาการ</b>			
	36.3 การทดสอบและประเมินสมรรถนะทักษะวิชาชีพของผู้สำเร็จการศึกษาตามมาตรฐานวิชาชีพ		งานวัดผล ประเมินผล
37.	สื่อการเรียนการสอนทันสมัยสำหรับจัดการเรียนการสอน (smart IT)	216,000.00	งานสื่อการเรียนการสอน
38.	จัดซื้อชุดสร้างสื่องานประชาสัมพันธ์	500,000.00	งานสื่อการเรียนการสอน
39.	จัดซื้อชุดห้องประชุมทันสมัยสู่คุณภาพมาตรฐาน	700,000.00	งานสื่อการเรียนการสอน
	<b>รวมฝ่ายวิชาการ</b>	<b>2,781,242.00</b>	
	<b>รวมทั้ง 4 ฝ่าย</b>	<b>3,727,660.08</b>	

โครงการดำเนินการตามภารกิจของสถานศึกษา ประจำปีงบประมาณ พ.ศ.2565

แยกตามฝ่ายหรือการจัดสรรงบประมาณ จำนวน 76 โครงการ 30 กิจกรรม

ที่	ชื่อโครงการ	งบประมาณ	ผู้รับผิดชอบ
<b>ฝ่ายบริหารทรัพยากร</b>			
1.	โครงการการจัดซื้อน้ำมันเชื้อเพลิงและวัสดุหล่อลื่น		งานพัสดุ
2.	โครงการซ่อมแซมครุภัณฑ์		งานพัสดุ
3.	การซ่อมบำรุงรักษารถยนต์ราชการ		งานพัสดุ
4.	การปรับปรุงซ่อมแซม บำรุงรักษาและการบริหารจัดการอาคารสถานที่ ห้องเรียน ห้องปฏิบัติการ โรงฝึกงานและระบบสาธารณูปโภคสถานศึกษาสาธารณูปโภคขั้นพื้นฐานให้มีคุณภาพ		งานอาคารสถานที่
	4.1 การปรับปรุงอาคารสถานที่ภูมิทัศน์สิ่งแวดล้อมและสิ่งอำนวยความสะดวกภายในวิทยาลัย		งานอาคารสถานที่
	4.2 การปรับปรุงซ่อมแซมระบบสาธารณูปโภคขั้นพื้นฐานให้มีคุณภาพ		งานอาคารสถานที่
5.	การปรับปรุงตะแกรงกันป้องกันนก		งานอาคารสถานที่
6.	จัดหาแผงโซล่าเซลล์ ลดการใช้พลังงานไฟฟ้า		งานอาคารสถานที่
7.	การปรับปรุงถนนทางเข้า-ออกภายในโคกหนองนา วิ่งไกลกังวล๒ แผ่นดินพระราชฯ		งานอาคารสถานที่
8.	การปรับปรุงระบบประปาถังสูงและระบบจ่ายน้ำ		งานอาคารสถานที่
9.	การปรับปรุงร่องระบายน้ำภายในวิทยาลัย		งานอาคารสถานที่
10.	การอุปกรณ์เล่นกอล์ฟกอล์ฟ		งานอาคารสถานที่
11.	การจัดทำบัตรประจำตัวนักศึกษา ประจำปีการศึกษา 2565		งานทะเบียน
12.	โครงการจัดซื้อครุภัณฑ์กล้องดิจิตอล งานประชาสัมพันธ์		งานประชาสัมพันธ์
<b>ฝ่ายแผนงานและความร่วมมือ</b>			
12.	การพัฒนาความร่วมมืออาชีวศึกษาสู่มาตรฐานนานาชาติ		งานความร่วมมือ
13.	การขับเคลื่อนความร่วมมือการจัดการอาชีวศึกษาระหว่างภาครัฐและเอกชน		งานความร่วมมือ
14.	การพัฒนาระบบอินเทอร์เน็ตความเร็วสูงเพื่อการบริหารทรัพยากรทางการศึกษา		งานศูนย์ข้อมูลสารสนเทศ
15.	โครงการพัฒนางานวิจัย นวัตกรรมและสิ่งประดิษฐ์ ที่สอดคล้องตามความต้องการของชุมชนและการถ่ายทอดเทคโนโลยี		งานวิจัยพัฒนา นวัตกรรมฯ
	15.1 การออมเชิญปฏิบัติการเขียนรายงาน งานวิจัย นวัตกรรมและสิ่งประดิษฐ์ที่ถูกต้องตามหลักวิชาการ		งานวิจัยพัฒนา นวัตกรรมฯ
	15.2 การพัฒนางานวิจัย นวัตกรรมและสิ่งประดิษฐ์ เพื่อตอบสนองความต้องการของชุมชนและสังคม		งานวิจัยพัฒนา นวัตกรรมฯ
	15.3 การส่งเสริม สนับสนุนการจดสิทธิบัตร		งานวิจัยพัฒนา นวัตกรรมฯ
16.	การส่งเสริม สนับสนุน งานวิจัย นวัตกรรมและสิ่งประดิษฐ์ การประกวดระดับสถานศึกษา ระดับบอศจ./ระดับภาค/ระดับชาติ		งานวิจัยพัฒนา นวัตกรรมฯ

ที่	ชื่อโครงการ	งบประมาณ	ผู้รับผิดชอบ
<b>ฝ่ายแผนงานและความร่วมมือ</b>			
17.	การสร้างองค์ความรู้ทางการอาชีวศึกษาเพื่อถ่ายทอดเทคโนโลยี		งานวิจัยพัฒนา นวัตกรรมฯ
18.	การพัฒนามาตรฐานกำลังคนอาชีวศึกษาด้านเทคโนโลยีนวัตกรรม(Innovative technology) ให้พร้อมก้าวสู่ Thailand 4.0		งานวิจัยพัฒนา นวัตกรรมฯ
19.	การศึกษาดูงานเพื่อเพิ่มประสิทธิภาพบุคลากรในการทำงานด้านการประกันคุณภาพการศึกษา		งานประกันคุณภาพฯ
20.	การอบรมเชิงปฏิบัติการการเตรียมความพร้อมฐานข้อมูลการประกันคุณภาพตามมาตรฐานการอาชีวศึกษา พ.ศ. 2561 แบบออนไลน์และการจัดทำแผนพัฒนาการศึกษาของสถานศึกษา		งานประกันคุณภาพฯ
21.	การส่งเสริมสนับสนุนพัฒนาสร้างองค์ความรู้และทักษะการเป็นผู้ประกอบการใหม่		งานส่งเสริมผลิตผล การค้า
	21.1 การศึกษาดูงานแหล่งเรียนรู้ในสถานประกอบการเพื่อสร้างผู้ประกอบการใหม่		งานส่งเสริมผลิตผล การค้า
	21.2 เขียนแผนธุรกิจเพื่อการเป็นผู้ประกอบการใหม่		งานส่งเสริมผลิตผล การค้า
	21.3 การประเมินคัดเลือกแผนธุรกิจประจำปีการศึกษา 2565		งานส่งเสริมผลิตผล การค้า
	21.4 การหารายได้ระหว่างเรียน ประจำปีการศึกษา 2565		งานส่งเสริมผลิตผล การค้า
22.	การพัฒนาศักยภาพผู้เรียนอาชีวศึกษาในการเป็นผู้ประกอบการ		งานส่งเสริมผลิตผล การค้า
23.	โครงการอนุรักษ์พันธุกรรมพืชอันเนื่องมาจากพระราชดำริ สมเด็จพระเทพรัตนราชสุดาฯ สยามบรมราชกุมารี		สถานศึกษาพอเพียง
<b>ฝ่ายงานกิจกรรมนักเรียนนักศึกษา</b>			
24.	การจัดซื้อครุภัณฑ์งานกิจกรรมนักเรียนนักศึกษา		งานกิจกรรมนักเรียนนักศึกษา
25.	การลดปัญหาการออกเรียนกลางคันของผู้เรียนอาชีวศึกษา ปีการศึกษา 2565		งานครูที่ปรึกษา
	25.1 การเยี่ยมบ้านนักเรียนนักศึกษา		งานครูที่ปรึกษา
	25.2 การพบกลุ่มนักเรียนนักศึกษา Home Room		งานครูที่ปรึกษา
	25.3 เครือข่ายผู้ปกครอง		งานครูที่ปรึกษา
26.	อาชีวะต้านภัยยาเสพติด ประจำปีการศึกษา 2565		งานปกครอง
27.	การประชุมผู้ปกครอง ประจำปีการศึกษา 2565		งานปกครอง
28.	การป้องกันและแก้ไขปัญหาคาความเสี่ยงของผู้เรียนอาชีวศึกษา ประจำปีการศึกษา 2565		งานปกครอง
29.	การป้องกันและแก้ไขการตั้งครรภ์ในเยาวชนคนพันธุ์ R		งานปกครอง
30.	การรณรงค์ป้องกันและแก้ไขปัญหายาเสพติด		งานปกครอง
31.	การปฐมนิเทศนักเรียน นักศึกษาใหม่เพื่อพัฒนาศักยภาพและเสริมสร้างคุณลักษณะอันพึงประสงค์ของผู้เรียนอาชีวศึกษา		งานแนะแนว
32.	การปัจฉิมนิเทศนักเรียนนักศึกษาใหม่เพื่อพัฒนาศักยภาพและเสริมสร้างคุณลักษณะอันพึงประสงค์ของผู้เรียนอาชีวศึกษา		งานแนะแนว
ที่	ชื่อโครงการ	งบประมาณ	ผู้รับผิดชอบ
<b>ฝ่ายงานกิจกรรมนักเรียนนักศึกษา</b>			

33.	การทำประกันอุบัติเหตุนักเรียน นักศึกษาประจำปี 2565		งานสวัสดิการนักเรียนฯ
34.	การตรวจสอบสุขภาพ นักเรียน นักศึกษา ประจำปีการศึกษา 2565		งานสวัสดิการนักเรียนฯ
35.	การบูรณาการการพัฒนาทักษะวิชาชีพกับการเสริมสร้างคุณลักษณะที่พึงประสงค์ของผู้เรียนอาชีวศึกษา (Fix it – จิตอาสา)		งานโครงการพิเศษฯ
36.	การจัดการอาชีวศึกษาเพื่อสนองพระราชดำริ		งานโครงการพิเศษฯ
	36.1 การขับเคลื่อนหลักปรัชญาของเศรษฐกิจพอเพียงในสถานศึกษา		งานโครงการพิเศษฯ
	36.2 ศูนย์การเรียนรู้เศรษฐกิจพอเพียง		งานโครงการพิเศษฯ
	36.3 สถานศึกษาตามรอยเบื้องพระยุคลบาท		งานโครงการพิเศษฯ
37.	การพัฒนาทักษะอาชีพแบบบูรณาการ เพื่อสร้างโอกาส สร้างอาชีพ สร้างรายได้ นักเรียน นักศึกษา ประชาชน		งานโครงการพิเศษฯ
38.	การติดตามการมีงานทำการศึกษาต่อหรือการประกอบอาชีพอิสระของผู้สำเร็จการศึกษา		งานแนะแนว
<b>ฝ่ายวิชาการ</b>			
39.	การพัฒนาทักษะอาชีพแบบบูรณาการ เพื่อสร้างโอกาส สร้างอาชีพ สร้างรายได้ นักเรียน นักศึกษา ประชาชน		แผนกช่างยนต์
40.	การจัดหาครุภัณฑ์ประจำแผนกช่างยนต์		แผนกช่างยนต์
	40.1 เครื่องมือช่างยนต์ทั่วไป AEt 0112		แผนกช่างยนต์
	40.2 เครื่องถอดยางรถยนต์ AEt 1112		แผนกช่างยนต์
	41.3 ถ่วงล้อรถยนต์ Eat 1115		แผนกช่างยนต์
	40.4 เครื่องอัดอากาศขนาด 300 ลิตร/นาที		แผนกช่างยนต์
41.	การ BIG CLEANING DAYของครูและนักเรียนแผนกช่างยนต์		แผนกช่างยนต์
42.	การทำบุญแผนกช่างยนต์		แผนกช่างยนต์
43.	การศึกษาดูงานเพื่อพัฒนาศักยภาพของผู้เรียน แผนกช่างยนต์ ประจำปีการศึกษา 2565		แผนกช่างยนต์
44.	การปรับปรุงแผนกช่างไฟฟ้ากำลัง		แผนกช่างไฟฟ้ากำลัง
	44.1 ติดตั้งระบบไฟฟ้าภายในแผนกช่างไฟฟ้ากำลัง		แผนกช่างไฟฟ้ากำลัง
	44.2 ติดตั้งพัดลมห้องเรียนแผนกช่างไฟฟ้ากำลัง		แผนกช่างไฟฟ้ากำลัง
	44.3 ติดม่านห้องเรียนแผนกช่างไฟฟ้ากำลัง		แผนกช่างไฟฟ้ากำลัง
45.	การศึกษาดูงานเพื่อพัฒนาศักยภาพของผู้เรียน แผนกช่างไฟฟ้ากำลัง ประจำปีการศึกษา 2565การศึกษา 2565		แผนกวิชาช่างไฟฟ้ากำลัง
46.	การพัฒนาทักษะวิชาชีพ เพื่อฝึกฝนทักษะและสร้างอาชีพนักเรียน นักศึกษา แผนกวิชาช่างก่อสร้าง		แผนกวิชาก่อสร้าง
	46.1 ปรับปรุงพื้นที่ศูนย์การเรียนรู้ฝึกปฏิบัติการโรงงานปูน		แผนกวิชาก่อสร้าง
	46.2 ปรับปรุงห้องเรียน จัดสร้างห้องเรียนเพิ่มเติม		แผนกวิชาก่อสร้าง

ที่	ชื่อโครงการ	งบประมาณ	ผู้รับผิดชอบ
<b>ฝ่ายวิชาการ</b>			
47.	การจัดซื้อครุภัณฑ์แผนกช่างก่อสร้าง		แผนกวิชาก่อสร้าง



	47.1 เครื่องผสมคอนกรีต (ไม้ปูน)		แผนวิชาก่อสร้าง
	47.2 แบบหล่อคอนกรีตทรงเหลี่ยม		แผนวิชาก่อสร้าง
	47.3 แบบหล่อคอนกรีตทรงกระบอก		แผนวิชาก่อสร้าง
48.	การพัฒนาศูนย์การเรียนรู้ทางเทคโนโลยีธุรกิจดิจิทัลและวิทยาการสมัยใหม่		แผนวิชาเทคโนโลยีธุรกิจดิจิทัล
49.	การปรับปรุงห้องปฏิบัติการคอมพิวเตอร์ A305 และ A307		แผนวิชาเทคโนโลยีธุรกิจดิจิทัล
50.	การส่งเสริมทักษะการเรียนรู้และพัฒนาคุณภาพและขีดความสามารถของผู้เรียนอาชีวศึกษา		แผนวิชาเทคโนโลยีธุรกิจดิจิทัล
51.	การร้านค้าไดมอนด์พาเลซทูช็อป (Diamond Palace Two Shop) หารายได้จัดจำหน่ายของที่ระลึกและของฝาก แผนวิชาเทคโนโลยีธุรกิจดิจิทัล		แผนวิชาเทคโนโลยีธุรกิจดิจิทัล
52.	การศึกษาดูงานเพื่อพัฒนาศักยภาพของผู้เรียน แผนวิชาเทคโนโลยีธุรกิจดิจิทัลประจำปี		แผนวิชาเทคโนโลยีธุรกิจดิจิทัล
53.	การปรับปรุงแผนวิชาการบัญชี		แผนการบัญชี
54.	การศึกษาดูงานเพื่อพัฒนาศักยภาพของผู้เรียน แผนการบัญชี ประจำปีการศึกษา 2565		แผนการบัญชี
55.	การศึกษาดูงานเพื่อพัฒนาศักยภาพของผู้เรียน แผนการโรงแรม ประจำปีการศึกษา 2565		แผนการโรงแรม
56.	การฝึกอบรบวิชาชีพระยะสั้นฐานสมรรถ (Education To Employment) แผนการโรงแรม		แผนการโรงแรม
57.	การพัฒนาปรับปรุงครุภัณฑ์แผนการโรงแรม		แผนการโรงแรม
58.	การพัฒนาปรับปรุงห้องพัก อาคารปฏิบัติการโรงแรม 4 ชั้น		แผนการโรงแรม
59.	การพัฒนาปรับปรุงห้องครัว อาคารปฏิบัติการโรงแรม 4 ชั้น		แผนการโรงแรม
60.	การพัฒนาปรับปรุงห้องครัว ร้านบริการอาหารและเครื่องดื่ม อาคารเฉลิมพระเกียรติฯ		แผนการโรงแรม
61.	การศึกษาดูงานเพื่อพัฒนาศักยภาพของผู้เรียน แผนการท่องเที่ยว ประจำปีการศึกษา 2565		แผนการท่องเที่ยว
62.	การพัฒนาห้องเรียนแผนวิชาการท่องเที่ยว		แผนการท่องเที่ยว
63.	การศึกษาดูงานเพื่อพัฒนาศักยภาพของผู้เรียน แผนอาหารและโภชนาการ ประจำปีการศึกษา 2565		แผนอาหารและโภชนาการ
64.	การสอนหลักสูตรระยะสั้น		แผนอาหารและโภชนาการ
65.	การจัดหาครุภัณฑ์ประจำแผนกเทคนิคพื้นฐาน		แผนกเทคนิคพื้นฐาน
66.	ห้องสื่อการเรียนการสอนแผนกสามัญสัมพันธ์		แผนกสามัญสัมพันธ์
67.	การปรับปรุงแผนกสามัญสัมพันธ์		แผนกสามัญสัมพันธ์
68.	การพัฒนาทักษะภาษาอังกฤษบุคลิกภาพผู้เรียนอาชีวศึกษาสู่ตลาดแรงงาน 4.0		แผนกสามัญสัมพันธ์
69.	การแข่งขันทักษะพื้นฐาน		แผนกสามัญสัมพันธ์
70.	การจัดซื้อครุภัณฑ์งานวัดผลและประเมินผล		งานวัดผลและประเมินผล
71.	การพัฒนาปรับปรุงรายวิชาเดิมเพื่อเพิ่มสมรรถนะของผู้เรียนให้สอดคล้องกับความต้องการของสถานประกอบการและตลาดแรงงานทุกสาขาวิชา		งานพัฒนาหลักสูตร
73.	การส่งเสริมการพัฒนาทักษะอาชีพให้กับผู้เรียนตามนโยบายลดเวลาเรียน		งานพัฒนาหลักสูตร
74.	การจัดการศึกษาร่วมหลักสูตรอาชีวศึกษาและมัธยมศึกษาตอนปลาย (ทวิศึกษา)		งานทวิศึกษา

75.	การปรับปรุงสื่อการเรียนการสอน		งานสื่อการเรียนฯ
	75.1 การปรับปรุงสื่อการเรียนการสอน		งานสื่อการเรียนฯ
	75.2 พัฒนาปรับปรุงสื่ออุปกรณ์ห้องตัดต่อวิดีโอ		งานสื่อการเรียนฯ
	75.3 พัฒนาปรับปรุงสื่ออุปกรณ์ห้องสตูดิโอ		งานสื่อการเรียนฯ
.	ส่งเสริมพัฒนาคุณภาพการจัดอาชีวศึกษาระบบวิภาคิ ประจำปีการศึกษา 2565		งานวิภาคิ
76.	การขยายและยกระดับอาชีวศึกษาวิภาคิสู่คุณภาพมาตรฐาน		งานวิภาคิ

ฝ่าย/งาน		วงเงินที่อนุมัติ	หมายเหตุ
<b>ฝ่ายบริหารทรัพยากร</b>			
1	งานบริหารทั่วไป	15,000.00	
2	งานการเงิน	15,000.00	
3	งานบุคลากร	4,000.00	
4	งานการบัญชี	5,000.00	
5	งานพัสดุ	10,000.00	
6	งานอาคารสถานที่		
7	งานทะเบียน	10,000.00	
8	งานประชาสัมพันธ์		
<b>ฝ่ายแผนงานและความร่วมมือ</b>			
1	งานวางแผนและงบประมาณ	4,000.00	
2	งานศูนย์ข้อมูลสารสนเทศ	-	
3	งานวิจัย พัฒนา นวัตกรรมและสิ่งประดิษฐ์	2,000.00	
4	งานประกันคุณภาพและมาตรฐานการศึกษา	10,000.00	
5	งานส่งเสริมผลิตผล การค้าและประกอบธุรกิจ	-	
<b>ฝ่ายพัฒนากิจการนักเรียนนักศึกษา</b>			
1	งานกิจกรรมนักเรียนนักศึกษา	8,000.00	
2	งานครูที่ปรึกษา	-	
3	งานปกครอง	2,000.00	
4	งานแนะแนวอาชีพและการจัดหางาน	7,000.00	
5	งานสวัสดิการนักเรียนนักศึกษา	-	
6	งานโครงการพิเศษและการบริการชุมชน	-	
<b>ฝ่ายวิชาการ</b>			
1	แผนกวิชา	ไม่จัดสรร	
2	งานพัฒนาหลักสูตรการเรียนการสอน	10,000.00	
3	งานวัดผลและประเมินผล	15,000.00	
4	งานวิทยบริการและห้องสมุด	3,000.00	
5	งานอาชีวศึกษาระบบทวิภาคี	-	
6	งานสื่อการเรียนการสอน	-	
<b>รวมเป็นเงินทั้งสิ้น</b>		<b>120,000.00</b>	

(-หนึ่งแสนสองหมื่นบาทถ้วน-)

3.6 งบประมาณจัดสรรค่าวัสดุฝึกแผนกวิชา ประจำปีงบประมาณ พ.ศ.2565

ที่	แผนกวิชา	ยอดจำนวนนักเรียน ระดับ ปวช.และ ระดับ ปวส.								รวมยอดทั้งหมด
		ปวช.1	จำนวนเงิน	ปวช.2	จำนวนเงิน	ปวส.1	จำนวนเงิน	2/2564	1/2565	
1	ช่างยนต์	42	42,000.00	44	44,000.00	21	2,100.00	44,050.00	44,050.00	88,100.00
2	ไฟฟ้ากำลัง	28	28,000.00	27	27,000.00	14	1,400.00	28,200.00	28,200.00	56,400.00
3	อิเล็กทรอนิกส์	14	14,000.00	-	-	-	-	-	7,000.00	7,000.00
4	ก่อสร้าง	14	14,000.00	15	15,000.00	14	1,400.00	15,200.00	15,200.00	30,400.00
5	คอมพิวเตอร์ธุรกิจ	42	25,200.00	43	25,800.00	21	1,260.00	29,630.00	29,630.00	59,260.00
6	คอมพิวเตอร์ฟิก	21	21,000.00	-	-	-	-	-	10,500.00	10,500.00
7	การบัญชี	28	16,800.00	29	17,400.00	10	600.00	17,400.00	17,400.00	34,800.00
8	การโรงแรม	56	44,800.00	12	9,600.00	21	1,680.00	28,040.00	28,040.00	56,080.00
9	อาหารและโภชนาการ	56	44,800.00	19	15,200.00	21	1,680.00	30,840.00	30,840.00	61,680.00
10	การท่องเที่ยว	14	11,200.00	6	4,800.00	-	-	8,000.00	8,000.00	16,000.00
รวม		315	261,800.00	195	158,800.00	122	10,120.00	201,360.00	218,860.00	420,220.00