



## บันทึกข้อความ

ส่วนราชการ: สถาบันวิทยาลัยชุมชน กองมาตรฐานการศึกษาและวิจัย โทร. ๐ ๒๒๘๐ ๐๐๙๑ ต่อ ๔๐๒๖

ที่ ศธ ๐๕๙๕(๕)/ ๖๕๐๓

วันที่ ๖๕ สิงหาคม ๒๕๖๐

เรื่อง การประกันคุณภาพการศึกษาภายในวิทยาลัยชุมชน ประจำปีการศึกษา ๒๕๕๙

เรียน ผู้อำนวยการวิทยาลัยชุมชน

ด้วยพระราชบัญญัติการศึกษาแห่งชาติ พ.ศ. ๒๕๔๒ แก้ไขเพิ่มเติม (ฉบับที่ ๒) พ.ศ. ๒๕๔๕ และพระราชบัญญัติการศึกษาแห่งชาติ (ฉบับที่ ๓) พ.ศ. ๒๕๕๓ และข้อ ๖ แห่งกฎกระทรวงว่าด้วยระบบหลักเกณฑ์ และวิธีการประกันคุณภาพการศึกษา พ.ศ. ๒๕๕๓ กำหนดให้สถานศึกษาระดับอุดมศึกษาจัดส่งรายงานประจำปีที่เป็นรายงานการประเมินคุณภาพภายในเสนอหน่วยงานต้นสังกัด ประกอบกับสำนักงาน ก.พ.ร. ได้กำหนดแนวทางการประเมินการปฏิบัติราชการในปีงบประมาณ พ.ศ. ๒๕๖๐ ให้สถาบันอุดมศึกษาใช้ระบบการประเมินคุณภาพการศึกษาที่มีอยู่ทดแทนการประเมินตามคำรับรองการปฏิบัติราชการ โดยให้สถาบันอุดมศึกษาจัดส่งรายงานประจำปีที่เป็นรายงานการประเมินคุณภาพภายในผ่านระบบ CHE QA Online ไปยังสำนักงานคณะกรรมการการอุดมศึกษา (สกอ.) ภายใน ๑๒๐ วันนับจากสิ้นปีการศึกษา และตามปฏิทินการรายงานข้อมูลของสำนักงานคณะกรรมการการอุดมศึกษา คือ ภายใน ๓๐ พฤศจิกายน พ.ศ. ๒๕๖๐ ทั้งนี้การรายงานทั้งหมดจะต้องผ่านสำนักงานคณะกรรมการการอุดมศึกษาสรุปผลการประเมินฯ ดังกล่าวให้สำนักงาน ก.พ.ร. ในการประเมินผลตามคำรับรองการปฏิบัติราชการประจำปีงบประมาณ พ.ศ. ๒๕๖๐ ต่อไป เอกสารแนบ ๑

ในการนี้ สำนักงานสถาบันวิทยาลัยชุมชนขอชี้แจงการดำเนินงานประกันคุณภาพการศึกษาภายในวิทยาลัยชุมชน ประจำปีการศึกษา ๒๕๕๙ ดังนี้

๑. จัดทำแผนพัฒนาคุณภาพ (Improvement Plan) โดยนำข้อเสนอแนะของคณะกรรมการเป็นแนวทางในการปรับปรุงการดำเนินงานและเสนอสภาวิทยาลัยชุมชน

๒. จัดเก็บข้อมูลโดยใช้แบบสอบถามกลางสำหรับตัวบ่งชี้ที่ต้องการประเมินในภาพรวมเพื่อรายงานผลการประเมินให้เป็นมาตรฐานของสถาบันวิทยาลัยชุมชน และแต่ละวิทยาลัยชุมชนสามารถสร้างแบบสอบถามเพิ่มเติมสำหรับตัวบ่งชี้ที่ต้องประเมินเฉพาะ เช่น การประเมินตัวบ่งชี้ตามกรอบมาตรฐานคุณวุฒิระดับอุดมศึกษา (TQF) และการเก็บข้อมูลการจัดการศึกษาให้ใช้รอบปีการศึกษา ส่วนรายงานผลการดำเนินงานตามแผนกลยุทธ์และแผนปฏิบัติการใช้รอบปีงบประมาณ เอกสารแนบ ๒

๓. พิจารณาคณะกรรมการประเมินคุณภาพภายใน จำนวน ๓ ท่าน ประกอบด้วย

๑) ประธานกรรมการที่เป็นผู้ทรงคุณวุฒิภายนอก ขึ้นทะเบียนประธานคณะกรรมการประเมินคุณภาพการศึกษาภายในของสำนักงานคณะกรรมการการอุดมศึกษา

๒) กรรมการที่เป็นผู้ทรงคุณวุฒิภายนอก ผ่านการอบรมหลักสูตรผู้ประเมินคุณภาพการศึกษาภายในระดับคณะ/สถาบันของสำนักงานคณะกรรมการการอุดมศึกษา

๓) กรรมการที่ผ่านการอบรมผู้ประเมินคุณภาพการศึกษาภายในวิทยาลัยชุมชนและผู้อำนวยการสถาบันวิทยาลัยชุมชนแต่งตั้งเป็นผู้ประเมินคุณภาพการศึกษาภายในวิทยาลัยชุมชน ทั้งนี้ต้องไม่สังกัดในวิทยาลัยชุมชนที่รับการประเมิน

เอกสารแนบ ๓

๔. พิจารณาประธานคณะกรรมการให้เป็นไปตามการสรุปผลการประชุมเชิงปฏิบัติการโครงการแลกเปลี่ยนเรียนรู้การประกันคุณภาพการศึกษาภายในวิทยาลัยชุมชน เมื่อวันที่ ๒๔-๒๕ เมษายน ๒๕๖๐ ณ โรงแรมบุญโวชิตี้ เขตพระนคร กรุงเทพฯ ที่ยังคงกำหนดประธานผู้ประเมินคุณภาพการศึกษาภายในวิทยาลัยชุมชน ดังนี้

/๑) รองศาสตราจารย์...

- ๑) รองศาสตราจารย์พิชญ์ เจียวคุณ
- ๒) ผู้ช่วยศาสตราจารย์ปราณี พรรณวิเชียร
- ๓) รองศาสตราจารย์ยุวดี รอดจากภัย
- ๔) รองศาสตราจารย์ธีรพงศ์ แก่นอินทร์
- ๕) ผู้ช่วยศาสตราจารย์รัตนะ ยศเมธากุล

๕. ดำเนินงานประกันคุณภาพการศึกษาภายในวิทยาลัยชุมชน ภายในวันที่ ๓๐ กันยายน ๒๕๖๐ ใช้งบประมาณโครงการพัฒนาคุณภาพมาตรฐานการจัดการศึกษาของวิทยาลัยชุมชน ปีงบประมาณ ๒๕๖๐ และหากดำเนินการภายในวันที่ ๓๐ กันยายน ๒๕๖๐ ให้ใช้งบประมาณของปี ๒๕๖๑

๖. ค่าตอบแทนสำหรับผู้ประเมินให้ใช้เงินรายได้ของสถาบันตามระเบียบสถาบันวิทยาลัยชุมชนว่าด้วยเงินรายได้ของสถาบันวิทยาลัยชุมชน พ.ศ. ๒๕๖๐ และตามประกาศสถาบันวิทยาลัยชุมชน เรื่อง หลักเกณฑ์การจ่ายค่าตอบแทนคณะกรรมการประเมินคุณภาพการศึกษาภายในวิทยาลัยชุมชน พ.ศ. ๒๕๖๐ เอกสารแนบ ๔ และ ๕

๗. กำหนดวันประเมินประกันคุณภาพการศึกษาภายในวิทยาลัยชุมชนให้เป็นไปตามข้อตกลงของวิทยาลัยชุมชนกับคณะกรรมการ ทั้งนี้วิทยาลัยชุมชนควรดำเนินการตามขั้นตอนการประเมิน ดังนี้

- ๑) การวางแผนจัดทำร่างกำหนดการประเมิน
- ๒) การศึกษาข้อมูลพื้นฐานและรายงานการประเมินตนเอง
- ๓) การพบผู้บริหารและบุคลากรของวิทยาลัยชุมชน
  - การแนะนำคณะกรรมการ วัตถุประสงค์ และขั้นตอนการทำงาน
  - การรับฟังการนำเสนอผลการดำเนินงานและผลการประเมินตนเอง
  - การตอบข้อซักถามเบื้องต้น
- ๔) การเก็บข้อมูลด้วยการสัมภาษณ์
  - ผู้บริหาร
  - นักศึกษาและผู้รับบริการ
  - ศิษย์เก่าและผู้ผ่านการฝึกอบรม
  - อาจารย์ประจำและอาจารย์พิเศษ
  - พนักงานราชการและบุคลากรสายสนับสนุน
  - ผู้มีส่วนได้ส่วนเสียจากสถานประกอบ/ชุมชน/นายจ้าง
- ๕) การเก็บข้อมูลจากผู้รับผิดชอบองค์ประกอบและตัวบ่งชี้
- ๖) การตรวจสอบหลักฐานและเอกสารประกอบการรายงาน
- ๗) การลงพื้นที่ชุมชน
- ๘) การตรวจเยี่ยมห้องเรียนหรือหน่วยจัดการศึกษา
- ๙) การเขียนรายงานผลการประเมินคุณภาพ
- ๑๐) การเขียนข้อเสนอแนะเพื่อการพัฒนา
- ๑๑) การรายงานผลการประเมินต่อผู้บริหารและบุคลากรของวิทยาลัยชุมชน
- ๑๒) การเขียนบทสรุปเพื่อผู้บริหาร
- ๑๓) การบันทึกข้อมูลในฐานข้อมูลด้านการประกันคุณภาพการศึกษาระดับอุดมศึกษา (CHE QA Online)

๘. ใช้เกณฑ์การประเมินคุณภาพการศึกษาภายใน ๙ องค์ประกอบ ๑๘ ตัวบ่งชี้ที่เน้นปัจจัยนำเข้า (Input) กระบวนการ (Process) และตัวบ่งชี้การประกันคุณภาพภายนอกครอบคลุมจากสำนักงานรับรองมาตรฐานและประเมินคุณภาพการศึกษา (องค์การมหาชน) (สมศ.) โดยใช้ตัวบ่งชี้ที่ ๑ - ๑๒ ซึ่งเป็นตัวบ่งชี้ที่เน้นผลผลิตและผลลัพธ์ (Output/Outcome) เพื่อให้การประกันคุณภาพการศึกษาของวิทยาลัยชุมชนครบถ้วนตามกระบวนการคุณภาพ

๙. สถาบันวิทยาลัยชุมชนจัดทำขั้นตอนการเข้าสู่ระบบฐานข้อมูลด้านการประกันคุณภาพการศึกษาระดับอุดมศึกษา (CHE QA Online System) เพื่อให้ผู้ปฏิบัติสามารถใช้เป็นแนวทางในการบันทึกข้อมูลเอกสารแนบ ๖

๑๐. บันทึกข้อมูลในระบบ CHE QA Online สามารถดำเนินการได้ตั้งแต่บัดนี้เป็นต้นไป ข้อมูลต้องเป็นปัจจุบันและผ่านการตรวจสอบในระดับการปฏิบัติงานของแต่ละฝ่ายในวิทยาลัยชุมชน โดยเฉพาะข้อมูลพื้นฐาน Common Data Set รายงานผลการดำเนินงาน หลักฐาน และการประเมินตนเอง

๑๑. ให้วิทยาลัยชุมชนแจ้งรายนามคณะกรรมการและกำหนดวันประเมินภายในวันที่ ๓๑ สิงหาคม ๒๕๖๐ เพื่อสำนักฯ จักได้ออกคำสั่งสถาบันวิทยาลัยชุมชน เรื่อง แต่งตั้งคณะกรรมการประเมินคุณภาพการศึกษาภายในวิทยาลัยชุมชนประจำปี ๒๕๕๙ ในการรองรับการเบิกจ่าย และสำนักฯ ตรวจสอบและออกรหัสประจำตัวประธานกรรมการ (ID code) ในการส่งผลการประเมินเข้าสู่ระบบต่อไป เอกสารแนบ ๗

จึงเรียนมาเพื่อโปรดทราบและดำเนินการประกันคุณภาพการศึกษาภายในวิทยาลัยชุมชนประจำปีการศึกษา ๒๕๕๙ เพื่อรองรับการรายงานแก่หน่วยงานต้นสังกัด สำนักงานคณะกรรมการพัฒนาระบบราชการ (ก.พ.ร.) และเพื่อสิทธิ์ของนักศึกษาเข้าสู่กองทุนให้กู้ยืมเพื่อการศึกษา (กยศ.)



(นายชาญวิทย์ โตธนะคุณ)

นักวิชาการศึกษานโยบายการพิเศษ

รักษาการรองคณบดีฝ่ายการสถาบันวิทยาลัยชุมชน

รักษาการแทนผู้อำนวยการสถาบันวิทยาลัยชุมชน

# ด่วนที่สุด

ที่ นร 1201/119



สถาบันวิทยาลัยชุมชน

เลขรับที่ 120 Rom

วันที่ 11 ส.ค. 2560

สำนักงาน ก.พ.ร. 1A:22

ถนนพิษณุโลก ดุสิต กทม. 10300

9 มกราคม 2560

เรื่อง การประเมินผลการปฏิบัติราชการตามคำรับรองการปฏิบัติราชการของสถาบันอุดมศึกษา

เรียน ผู้อำนวยการสถาบันวิทยาลัยชุมชน

กองแผนงานและงบประมาณ

เลขรับที่ 30

ว/ค/ป. 12 ม.ค. 60 เวลา 15-08

สิ่งที่ส่งมาด้วย 1. สำเนาหนังสือสำนักเลขาธิการคณะรัฐมนตรี ด่วนที่สุด ที่ นร 0505/ว 111 ลงวันที่ 7 เมษายน 2559

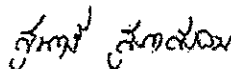
2. สำเนาหนังสือสำนักงาน ก.พ.ร. ด่วนที่สุด ที่ นร 1201/1856 ลงวันที่ 14 พฤศจิกายน 2559

ด้วยคณะรัฐมนตรีในการประชุมเมื่อวันที่ 5 เมษายน 2559 มีมติเห็นชอบกับมาตรการปรับปรุงประสิทธิภาพในการปฏิบัติราชการ ตามคำสั่งหัวหน้าคณะรักษาความสงบแห่งชาติ ที่ 5/2559 ลงวันที่ 1 กุมภาพันธ์ 2559 ซึ่งอาศัยอำนาจตามความในมาตรา 44 ของรัฐธรรมนูญแห่งราชอาณาจักรไทย (ฉบับชั่วคราว) พุทธศักราช 2557 กำหนดให้มีการประเมินส่วนราชการ เพื่อพัฒนาระบบการดำเนินงานของส่วนราชการในการขับเคลื่อนภารกิจสำคัญของรัฐบาล และเพิ่มศักยภาพของส่วนราชการในการสนับสนุนการพัฒนาประเทศ ความละเอียดปรากฏตามสำเนาหนังสือสิ่งที่ส่งมาด้วย 1

โดยที่ ก.พ.ร. ในการประชุมครั้งที่ 4/2559 เมื่อวันที่ 25 ตุลาคม 2559 ได้กำหนดแนวทางการประเมินการปฏิบัติราชการในปีงบประมาณ พ.ศ. 2560 และมีมติเห็นควรให้สถาบันอุดมศึกษาใช้ระบบการประเมินคุณภาพการศึกษาที่มีอยู่ ทดแทนการประเมินตามคำรับรองการปฏิบัติราชการ โดยให้สถาบันอุดมศึกษาจัดส่งรายงานประจำปีที่เป็นรายงานการประเมินคุณภาพภายใน ผ่านระบบ CHE QA Online ไปยังสำนักงานคณะกรรมการการอุดมศึกษา (สกอ.) ภายใน 120 วัน นับจากสิ้นปีการศึกษา เพื่อให้ สกอ. สรุปผลการประเมินดังกล่าวให้สำนักงาน ก.พ.ร. ทั้งนี้ สำนักงาน ก.พ.ร. ได้แจ้งให้ สกอ. ทราบแล้ว รายละเอียดตามสำเนาหนังสือสิ่งที่ส่งมาด้วย 2

จึงเรียนมาเพื่อโปรดทราบและโปรดนำไปใช้เป็นแนวปฏิบัติในการประเมินผลการปฏิบัติราชการของสถาบันอุดมศึกษา ตั้งแต่ปีงบประมาณ พ.ศ. 2560 เป็นต้นไป

ขอแสดงความนับถือ

 ม.อ.กองแผนงานและงบประมาณ

(นางสาวสุนทรี สุภาสงวน)

ผู้ช่วยเลขาธิการ ก.พ.ร.

ปฏิบัติราชการแทนเลขาธิการ ก.พ.ร. (นายวีระชัย กวีธีระวัฒน์)

รักษาราชการแทนผู้อำนวยการสถาบันวิทยาลัยชุมชน

12 ส.ค. 2560

กองติดตามและประเมินผลการพัฒนาระบบราชการ

โทร. 0 2356 9999 ต่อ 8888 (สุภาภรณ์)

โทรสาร 0 2281 8279



แบบประเมินผู้สำเร็จการศึกษาหลักสูตรอนุปริญญาของวิทยาลัยชุมชน (สมศ.ชุดที่ 1)

ตอนที่ 1 ข้อมูลเบื้องต้น

1. เพศ  ชาย  หญิง
2. อายุ  ต่ำกว่า 20 ปี  20 - 30 ปี  
 31 - 40 ปี  41 ปีขึ้นไป
3. โปรดระบุสาขาวิชาที่ท่านศึกษา  
 การศึกษาปฐมวัย  เทคโนโลยีสารสนเทศ  
 อุตสาหกรรมการท่องเที่ยว  คอมพิวเตอร์ธุรกิจ  
 การปกครองท้องถิ่น  การพัฒนาชุมชน  
 เทคโนโลยีการเกษตร  อื่น ๆ ระบุ.....
4. หลังจากสำเร็จการศึกษาจากวิทยาลัยชุมชน ท่านยังคงพำนักอาศัยในพื้นที่เดิมของท่าน เป็นระยะเวลานานเท่าใด (ตัวชี้วัดที่ 3)  
 ต่ำกว่า 1 ปี  
 1 - 2 ปี  
 2 ปีขึ้นไป

ตอนที่ 2 โปรดประเมินความพึงพอใจของท่าน ภายหลังจากสำเร็จการศึกษาจากวิทยาลัยชุมชน  
ท่านมีคุณภาพชีวิตที่ดีขึ้น (ตัวชี้วัดที่ 1.1)

ประเด็นคำถาม	ระดับความพึงพอใจ				
	มากที่สุด 5	มาก 4	ปานกลาง 3	น้อย 2	น้อยที่สุด 1
1 หลังจากสำเร็จการศึกษา คุณภาพชีวิตของท่านดีขึ้น					
2 หลังจากสำเร็จการศึกษา ท่านมีรายได้มากขึ้น					
3 หลังจากสำเร็จการศึกษา ท่านมีการเปลี่ยนตำแหน่งงานที่ดีขึ้น					
4 หลังจากสำเร็จการศึกษา ท่านสามารถประกอบอาชีพอิสระได้					

ตอนที่ 3 โปรดประเมินความพึงพอใจของท่าน ระหว่างศึกษาและภายหลังจากสำเร็จการศึกษา  
ท่านมีวิถีชีวิตและความประพฤติที่ดีของตัวท่านเองและต่อผู้อื่น (ตัวชี้วัดที่ 7)

ประเด็นคำถาม	ระดับความพึงพอใจ				
	5	4	3	2	1
1. ท่านพึงพอใจระบบความปลอดภัยของวิทยาลัยชุมชน					
2. ท่านพึงพอใจความสะอาดของอาคารสถานที่ห้องเรียน บริเวณอาคารเรียนของวิทยาลัยชุมชน					
3. ท่านพึงพอใจการบริหารจัดการของวิทยาลัยให้ถูกสุขลักษณะ					
4. ท่านพึงพอใจการตกแต่ง ปรับแต่งและการรักษาภูมิทัศน์ให้สวยงามเป็นมิตรกับสิ่งแวดล้อม					
5. ท่านประพฤติตนเป็นคนดีของสังคม					

ขอขอบคุณที่ให้ข้อมูล สถาบันวิทยาลัยชุมชน

- \*\*หมายเหตุ**
1. ให้เก็บข้อมูลผู้สำเร็จการศึกษาของวิทยาลัยชุมชนที่ได้รับการยกย่อง หรือยอมรับ หรือได้รับรางวัลในระดับจังหวัด/ระดับชาติ เก็บข้อมูลระบุ ชื่อ-สกุล หลักสูตร/สาขา ปีการศึกษา รางวัลที่ได้รับ วันที่/ปีที่ได้รับ หน่วยงานที่ให้ พร้อมสำเนาเอกสารหลักฐาน
  2. ให้นำผลสำรวจความพึงพอใจผู้ใช้นิติวิทยาลัยชุมชน ฉบับที่ 1 สำหรับสถานประกอบการ และฉบับที่ 2 สำหรับสถาบันการศึกษา ซึ่งเป็นแบบประเมินที่สำนักฯ กำหนดให้วิทยาลัยดำเนินการใช้เป็นข้อมูลประกอบการพิจารณา(คุณลักษณะที่พึงประสงค์ 3 ด้าน) (ตัวบ่งชี้ที่ 1.1)



แบบประเมินผู้ผ่านการฝึกอบรมของวิทยาลัยชุมชน (สมศ.ชุดที่ 2)

ตอนที่ 1 ข้อมูลเบื้องต้น

1. เพศ  ชาย  หญิง
2. อายุ  ต่ำกว่า 20 ปี  20 - 30 ปี  
 31 - 40 ปี  41 ปีขึ้นไป
3. โปรดระบุข้อมูลการฝึกอบรมของท่าน
  - 3.1 ชื่อหลักสูตรที่ท่านฝึกอบรม.....
  - 3.2 กลุ่มอาชีพ  คหกรรม  เกษตรกรรม  ศิลปวัฒนธรรม  
 บริหารจัดการ  คอมพิวเตอร์  เทคโนโลยี  
 ภาษา  สุขภาพ  คุณภาพชีวิต/ศักยภาพชุมชน
4. หลังจากผ่านการฝึกอบรมจากวิทยาลัยชุมชน ท่านยังคงพำนักอาศัยในพื้นที่เดิมของท่าน เป็นระยะเวลาานเท่าใด (ตัวชี้วัดที่ 3)  
 ต่ำกว่า 1 ปี  1 - 2 ปี  2 ปีขึ้นไป

ตอนที่ 2 โปรดประเมินความพึงพอใจของท่าน ภายหลังจากการฝึกอบรมจากวิทยาลัยชุมชน  
ท่านมีคุณภาพชีวิตที่ดีขึ้น (ตัวชี้วัดที่ 1.2)

ประเด็นคำถาม	ระดับความพึงพอใจ				
	มากที่สุด 5	มาก 4	ปานกลาง 3	น้อย 2	น้อยที่สุด 1
1 หลังจากผ่านการฝึกอบรม คุณภาพชีวิตของท่านดีขึ้น					
2 หลังจากผ่านการฝึกอบรม ท่านมีรายได้มากขึ้น					
3 หลังจากผ่านการฝึกอบรม ท่านมีการเปลี่ยนตำแหน่งงานที่ดีขึ้น					
4 หลังจากผ่านการฝึกอบรม ท่านสามารถประกอบอาชีพอิสระได้					

ตอนที่ 3 โปรดประเมินความพึงพอใจของท่าน ระหว่างการฝึกอบรมในวิทยาลัยชุมชนและภายหลังจาก  
การฝึกอบรม ท่านมีวิถีชีวิตและความประพฤติที่ดีของตัวท่านเอง และต่อผู้อื่น (ตัวชี้วัดที่ 7)

ประเด็นคำถาม	ระดับความพึงพอใจ				
	5	4	3	2	1
1. ท่านพึงพอใจระบบความปลอดภัยของวิทยาลัยชุมชน					
2. ท่านพึงพอใจความสะอาดของอาคารสถานที่ห้องเรียน บริเวณ อาคารเรียนของวิทยาลัยชุมชน					
3. ท่านพึงพอใจการบริหารจัดการของวิทยาลัยให้ถูกสุขลักษณะ					
4. ท่านพึงพอใจการตกแต่ง ปรับแต่งและการรักษาภูมิทัศน์ ให้สวยงามเป็นมิตรกับสิ่งแวดล้อม					
5. ท่านประพฤติตนเป็นคนดีของสังคม					

ขอขอบคุณที่ให้ข้อมูล สถาบันวิทยาลัยชุมชน

\*\*\* หมายเหตุ 1. ให้เก็บข้อมูลผู้ผ่านการฝึกอบรมของวิทยาลัยชุมชนที่ได้รับการยกย่อง หรือยอมรับ หรือได้รับรางวัลในระดับจังหวัด/ระดับชาติ เก็บข้อมูลระบุ ชื่อ-สกุล หลักสูตร/สาขา  
ปีการศึกษา รางวัลที่ได้รับ วันที่/ปีที่ได้รับ หน่วยงานที่ให้ พร้อมสำเนาเอกสารหลักฐาน  
2.ให้นำผลการประเมินความพึงพอใจการให้บริการหลักสูตรฝึกอบรมซึ่งเป็นแบบประเมิน  
ที่สำนักฯ กำหนดให้วิทยาลัยดำเนินงาน ใช้เป็นข้อมูลประกอบการพิจารณา(ตัวบ่งชี้ที่ 1.2)



แบบประเมินที่ชุมชนประเมินผู้สำเร็จการศึกษาและผู้ผ่านการฝึกอบรม  
ของวิทยาลัยชุมชนทำประโยชน์ให้ชุมชน (สมศ.ชุดที่ 3)

ตอนที่ 1 ข้อมูลเบื้องต้น

1. โปรดระบุชื่อชุมชนของท่าน.....
2. ผู้สำเร็จการศึกษา / ผู้ผ่านการฝึกอบรมที่ท่านประเมินนี้ สำเร็จการศึกษาหลักสูตรใด
 

<input type="checkbox"/> อนุปริญญา	<input type="checkbox"/> ปวส.,ปวช.
<input type="checkbox"/> ประกาศนียบัตร	<input type="checkbox"/> การฝึกอบรม
3. ท่านเกี่ยวข้องกับผู้สำเร็จการศึกษาและผู้ผ่านการฝึกอบรมของวิทยาลัยชุมชนอย่างไร
 

<input type="checkbox"/> สมาชิกในครอบครัวและเครือญาติ	<input type="checkbox"/> ชาวบ้านในชุมชน
<input type="checkbox"/> หัวหน้า/ผู้บังคับบัญชา	<input type="checkbox"/> องค์กรในชุมชน
<input type="checkbox"/> สถานประกอบการ	<input type="checkbox"/> องค์กรอิสระหรือมูลนิธิ
4. ท่านเคยร่วมกิจกรรมกับวิทยาลัยชุมชนหรือไม่
 

<input type="checkbox"/> ไม่เคย	<input type="checkbox"/> เคย โปรดระบุกิจกรรม.....
---------------------------------	---

ตอนที่ 2 โปรดประเมินความพึงพอใจของท่านที่มีต่อผู้สำเร็จการศึกษาและผู้ผ่านการฝึกอบรม  
ของวิทยาลัยชุมชน ในการทำประโยชน์ให้ชุมชน (ตัวชี้วัดที่ 2)

ประเด็นคำถาม	ระดับความพึงพอใจ				
	มากที่สุด	มาก	ปานกลาง	น้อย	น้อยที่สุด
	5	4	3	2	1
1. มีงานทำหลังจากสำเร็จการศึกษาและผ่านการฝึกอบรม					
2. มีรายได้สามารถช่วยเหลือตนเองและครอบครัว					
3. ร่วมกิจกรรมของชุมชน					
3. ทำประโยชน์ให้แก่ชุมชน					
4. สร้างชื่อเสียงให้กับชุมชน					
5. สร้างชื่อเสียงให้กับวิทยาลัยชุมชน					
6. ได้รับการยกย่องหรือได้รับรางวัลการทำประโยชน์ให้ชุมชน					

ขอขอบคุณที่ให้ข้อมูล สถาบันวิทยาลัยชุมชน

**\*\*\*หมายเหตุ**   ให้นำผลการประเมินความพึงพอใจของสถานประกอบการที่วิทยาลัยเก็บข้อมูลเอง และ/หรือ ให้นำผลการสำรวจความพึงพอใจผู้ใช้บัณฑิตวิทยาลัยชุมชน ฉบับที่ 1 สำหรับสถานประกอบการ และฉบับที่ 2 สำหรับสถาบันการศึกษา ซึ่งเป็นแบบประเมินที่สำนักฯ กำหนดให้วิทยาลัยดำเนินการ ใช้เป็นข้อมูลประกอบการพิจารณา



แบบประเมินความพึงพอใจของบุคลากรวิทยาลัยชุมชน (สมศ.ชุดที่ 4)

ตอนที่ 1 ข้อมูลเบื้องต้น

1. เพศ  ชาย  หญิง
2. กลุ่มบุคลากร
  - ผู้บริหาร
  - อาจารย์ประจำ
  - สภา/สภาวิชาการ
  - อาจารย์พิเศษ
  - เจ้าหน้าที่
  - อื่นๆ .....
3. คุณวุฒิ
  - ปริญญาตรี ระบุสาขา.....
  - ปริญญาโท ระบุสาขา.....
  - ปริญญาเอก ระบุสาขา.....
4. ระยะเวลาปฏิบัติงานที่วิทยาลัยชุมชน
  - ต่ำกว่า 1 ปี
  - 1 - 3 ปี
  - 4 - 6 ปี
  - 7 ปีขึ้นไป

ตอนที่ 2 โปรดประเมินความพึงพอใจของท่าน เกี่ยวกับความสำเร็จของวิทยาลัยชุมชนในการส่งเสริมสนับสนุนการพัฒนาคุณภาพครูและอาจารย์พิเศษ (ตัวบ่งชี้ที่ 11)

ประเด็นคำถาม	ระดับความพึงพอใจ				
	มากที่สุด 5	มาก 4	ปานกลาง 3	น้อย 2	น้อยที่สุด 1
1.วิทยาลัยชุมชนมีแผนพัฒนาครูและอาจารย์พิเศษที่ได้รับความเห็นชอบจากสภาวิทยาลัยชุมชน					
2.วิทยาลัยชุมชนมีงบประมาณในการพัฒนาครูและอาจารย์พิเศษ					
3.วิทยาลัยชุมชนให้บุคลากรเข้ารับการฝึกอบรมเพื่อเพิ่มประสิทธิภาพการเรียนการสอนและการปฏิบัติงาน					
4.หลังจากการฝึกอบรมท่านสามารถนำไปประยุกต์ใช้ให้ส่งผลต่อคุณภาพของผู้เรียน					

ตอนที่ 3 โปรดประเมินความพึงพอใจของท่าน ระหว่างการปฏิบัติงานในวิทยาลัยชุมชน ท่านมีวิถีชีวิต และความประพฤติที่ดีของตัวท่านเอง และต่อผู้อื่น (ตัวชี้วัดที่ 7)

ประเด็นคำถาม	ระดับความพึงพอใจ				
	5	4	3	2	1
1. ท่านพึงพอใจระบบความปลอดภัยของวิทยาลัยชุมชน					
2. ท่านพึงพอใจความสะอาดของอาคารสถานที่ห้องเรียน บริเวณอาคารเรียนของวิทยาลัยชุมชน					
3. ท่านพึงพอใจการบริหารจัดการของวิทยาลัยให้ถูกสุขลักษณะ					
4. ท่านพึงพอใจการตกแต่ง ปรับแต่งและการรักษาภูมิทัศน์ให้สวยงามเป็นมิตรกับสิ่งแวดล้อม					
5.ท่านประพฤติตนเป็นคนดีของสังคม					

ขอขอบคุณที่ให้ข้อมูล สถาบันวิทยาลัยชุมชน



\*\*\* หากท่านได้รับการยกย่อง หรือการยอมรับในระดับจังหวัด/ระดับชาติ ในการพัฒนาผู้เรียน ให้เป็นคนดีของสังคม มีความรู้ ความสามารถ ตลอดจนการมีส่วนร่วมสร้างสรรค์ ส่งเสริม ความเข้มแข็งให้กับชุมชน โปรดให้ข้อมูลกับฝ่ายประกันคุณภาพของวิทยาลัยชุมชนด้วย \*

\*\*\*หมายเหตุ 1.ให้นำผลการประเมินประสิทธิภาพการสอนของอาจารย์ และผลประเมินความพึงพอใจ การให้บริการหลักสูตรอนุปริญญา ปวส. ปวช. และหลักสูตรฝึกอบรม ซึ่งเป็นแบบประเมินที่สำคัญๆ กำหนดให้วิทยาลัยดำเนินงาน ใช้เป็นข้อมูลประกอบการพิจารณา (ตัวบ่งชี้ที่ 11 และตัวบ่งชี้ที่ 7)

แบบรายงานการประเมินตนเองของกรรมการสภาวิทยาลัยชุมชน (ตัวบ่งชี้ที่ ๘)(สมศ.ชุดที่ ๕)  
 เกี่ยวกับการปฏิบัติตามบทบาทหน้าที่ของกรรมการสภาวิทยาลัยชุมชน

.....

คำชี้แจง : แบบประเมินนี้มีทั้งหมด ๓ ตอน จำนวน ๓ หน้า มีวัตถุประสงค์เพื่อศึกษาการดำเนินงานของ  
 สภาวิทยาลัยชุมชนในรอบปีที่ผ่านมา (ปีงบประมาณ ๒๕๕๕) ขอให้กรรมการสภาวิทยาลัยชุมชน  
 แต่ละท่านพิจารณาว่า สภาวิทยาลัยชุมชนได้ดำเนินการประสบความสำเร็จตามบทบาทหน้าที่ความ  
 รับผิดชอบได้มากน้อยเพียงใด โดยระบุระดับการปฏิบัติของท่านตามความเป็นจริงโดยเขียน ✓  
 ลงในช่องว่างที่ตรงกับระดับการปฏิบัติงานตามอำนาจหน้าที่ของกรรมการสภาวิทยาลัยชุมชน ซึ่งมี  
 ๕ ระดับ ดังนี้

- ๕ หมายถึง ระดับมากที่สุด
- ๔ หมายถึง ระดับมาก
- ๓ หมายถึง ระดับปานกลาง
- ๒ หมายถึง ระดับน้อย
- ๑ หมายถึง ระดับน้อยที่สุด

ตอนที่ ๑ ระดับการปฏิบัติหน้าที่ของกรรมการสภาวิทยาลัยชุมชน

ข้อ	การปฏิบัติหน้าที่ของสภาวิทยาลัยชุมชน	ระดับการปฏิบัติงาน				
		๕	๔	๓	๒	๑
๑	การศึกษาเอกสารการประชุม และค้นหาข้อมูลเพิ่มเติมเพื่อซักถาม ให้ คำแนะนำ รวมทั้งอภิปรายในประเด็นต่าง ๆ					
๒	การมีบทบาทช่วยให้สภาวิทยาลัยชุมชนทำหน้าที่กำกับดูแลนโยบาย					
๓	การเสนอความคิดใหม่ ๆ ในการแก้ปัญหา หรือการขับเคลื่อนวิทยาลัย ชุมชนให้มีความทันสมัยและตอบสนองพันธกิจทางสังคมได้เป็นอย่างดี					

ตอนที่ ๒ ระดับความสำเร็จของการดำเนินงานของสภาวิทยาลัยชุมชนในการปฏิบัติตามบทบาทหน้าที่ที่กำหนด

ตอนที่ ๒.๑ ระดับความสำเร็จของการดำเนินงานของสภาวิทยาลัยชุมชนในการปฏิบัติตามบทบาทหน้าที่ที่กำหนด ในด้านนโยบาย

ข้อ	ด้านนโยบาย	ระดับความสำเร็จ				
		๕	๔	๓	๒	๑
๑	วางแผนนโยบายและให้ความเห็นชอบแผนการจัดการศึกษาและงบประมาณของวิทยาลัยชุมชน					
๒	กำกับดูแลให้วิทยาลัยชุมชนปฏิบัติตามนโยบาย แผนพัฒนา และมาตรฐานการศึกษาตามที่คณะกรรมการการอุดมศึกษากำหนด					
๓	ออกระเบียบและข้อบังคับต่างๆ ของวิทยาลัยชุมชน					
๔	พิจารณาให้ความเห็นชอบการแบ่งส่วนงานในวิทยาลัยชุมชน และการจัดตั้งหน่วยจัดการศึกษาของวิทยาลัยชุมชน					
๕	ระดมทุนและทรัพยากรเพื่อการจัดการศึกษาของวิทยาลัยชุมชน					

ตอนที่ ๒.๒ ระดับความสำเร็จของการดำเนินงานของสภาวิทยาลัยชุมชนในการปฏิบัติตามบทบาทหน้าที่ที่กำหนด ในด้านการกำกับติดตามการดำเนินงานของผู้อำนวยการวิทยาลัยชุมชน

ข้อ	ด้านการกำกับติดตามการดำเนินงานของผู้อำนวยการวิทยาลัยชุมชน	ระดับความสำเร็จ				
		๕	๔	๓	๒	๑
๖	ให้คำปรึกษาและคำแนะนำการบริหารและการจัดการวิทยาลัยชุมชน แก่ผู้อำนวยการวิทยาลัยชุมชน					
๗	ติดตาม ตรวจสอบ และประเมินผลการปฏิบัติงานของผู้อำนวยการวิทยาลัยชุมชน และการดำเนินงานของวิทยาลัยชุมชน					
๘	ส่งเสริม สนับสนุนให้มีการประกันคุณภาพภายใน และการประกันคุณภาพภายนอก ทั้งนี้ตามกฎหมายว่าด้วยการศึกษาแห่งชาติ					
๙	พิจารณาให้ความเห็นชอบรายงานผลการดำเนินงานตามแผนกลยุทธ์ และรายงานผลการดำเนินงานประจำปีของวิทยาลัยชุมชน					
๑๐	แต่งตั้งคณะทำงาน หรือบุคคลใดบุคคลหนึ่ง เพื่อกระทำการใดๆ อันอยู่ในอำนาจหน้าที่ของสภาวิทยาลัยชุมชน					

ตอนที่ ๒.๓ ระดับความสำเร็จของการดำเนินงานของสภาวิทยาลัยชุมชนในการปฏิบัติตามบทบาทหน้าที่ที่กำหนด ในด้านหลักธรรมาภิบาล

ข้อ	ด้านหลักธรรมาภิบาล	ระดับความสำเร็จ				
		๕	๔	๓	๒	๑
๑๑	สภาวิทยาลัยชุมชนมีผลการปฏิบัติงานบรรลุวัตถุประสงค์ และเป้าหมายที่กำหนดไว้					
๑๒	สภาวิทยาลัยชุมชนกำกับ ติดตามให้วิทยาลัยชุมชนปฏิบัติตามตามแนวทางการกำกับดูแลที่ดี โดยใช้ทรัพยากรให้เกิดประโยชน์สูงสุด เพื่อตอบสนองความต้องการของประชาชน					
๑๓	สภาวิทยาลัยชุมชนมีนโยบายที่มุ่งบริการ รวมทั้งสร้างความเชื่อมั่น และตอบสนองความต้องการของประชาชน และผู้รับบริการ					
๑๔	สภาวิทยาลัยชุมชนรับผิดชอบในผลของการดำเนินกิจกรรมต่าง ๆ ตามมติของสภาวิทยาลัยชุมชน					
๑๕	สภาวิทยาลัยชุมชนเปิดเผยข้อมูลการประชุมสภาวิทยาลัยชุมชนต่อสาธารณชน					
๑๖	สภาวิทยาลัยชุมชนเปิดโอกาสให้บุคคลอื่นมีส่วนร่วมในบทบาทของสภาวิทยาลัยชุมชน					
๑๗	สภาวิทยาลัยชุมชนได้กระจายอำนาจการตัดสินใจในบางเรื่องให้ภาคประชาชน					
๑๘	สภาวิทยาลัยชุมชนพิจารณาการออกคำสั่ง และระเบียบต่าง ๆ โดยยึดหลักความเสมอภาค					
๑๙	สภาวิทยาลัยชุมชนมีนโยบายให้บริการต่อผู้รับบริการอย่างเท่าเทียมกัน					
๒๐	การลงมติของสภาวิทยาลัยชุมชนยึดหลักฉันทามติ					

ตอนที่ ๓ ข้อเสนอแนะอื่น ๆ

.....

.....

.....

## แบบประเมินการจัดประชุมของฝ่ายเลขานุการสภาวิทยาลัยชุมชน

.....

คำชี้แจง : แบบประเมินนี้มีจำนวน ๑๐ ข้อ มีวัตถุประสงค์เพื่อศึกษาความสำเร็จของการจัดการประชุมของฝ่ายเลขานุการสภาวิทยาลัยชุมชนในรอบปีที่ผ่านมา (ปีงบประมาณ ๒๕๕๕) โดยเขียน ✓ ลงในช่องว่างที่ตรงกับความเป็นจริงมากที่สุด ซึ่งมี ๕ ระดับ ดังนี้

- |   |         |                 |
|---|---------|-----------------|
| ๕ | หมายถึง | ระดับมากที่สุด  |
| ๔ | หมายถึง | ระดับมาก        |
| ๓ | หมายถึง | ระดับปานกลาง    |
| ๒ | หมายถึง | ระดับน้อย       |
| ๑ | หมายถึง | ระดับน้อยที่สุด |

ตอนที่ ๔ การจัดการประชุมของฝ่ายเลขานุการสภาวิทยาลัยชุมชน

ข้อ	การจัดการประชุมของฝ่ายเลขานุการสภาวิทยาลัยชุมชน	ระดับความสำเร็จ				
		๕	๔	๓	๒	๑
๑	ความเพียงพอและถูกต้องของข้อมูลต่างๆ ที่ใช้ในการประชุม					
๒	ความถูกต้องเหมาะสมของเอกสารที่ใช้ในการประชุม					
๓	ความเหมาะสมของจำนวนวาระการประชุม					
๔	ความเหมาะสมของเวลาที่ใช้ในการประชุมแต่ละครั้ง					
๕	ความพึงพอใจของท่านต่อการติดต่อประสานงานกับฝ่ายเลขานุการ					
๖	ความพึงพอใจต่อการอำนวยความสะดวกในด้านต่าง ๆ ของฝ่ายเลขานุการ					
๗	ความพึงพอใจต่อระยะเวลาที่ท่านได้รับวาระการประชุม					
๘	ความถูกต้อง ครบถ้วนของการสรุปมติที่ประชุม					
๙	การนำมติของที่ประชุมสภาวิทยาลัยชุมชนไปสู่การปฏิบัติ					
๑๐	การติดตามมติที่ประชุมสภาวิทยาลัยชุมชน					

แบบรายงานการประเมินตนเองของกรรมการสภาวิชาการของวิทยาลัยชุมชน  
(ตัวบ่งชี้ที่ ๙) (สมศ.ชุดที่ ๖)

เกี่ยวกับการปฏิบัติตามบทบาทหน้าที่ของกรรมการสภาวิชาการของวิทยาลัยชุมชน

.....

คำชี้แจง วัตถุประสงค์เพื่อประเมินผลความสำเร็จในการปฏิบัติตามบทบาทหน้าที่ของสภาวิชาการจะมุ่งเน้นการประเมินคุณภาพในการกำหนดทิศทาง กำกับ ดูแล และขับเคลื่อนการดำเนินงานของวิทยาลัยตามหน้าที่และบทบาทของสภาวิชาการ

ขอความกรุณาสภาวิชาการวิทยาลัยชุมชนทุกท่าน ได้โปรดประเมินผลการปฏิบัติงานตามบทบาทหน้าที่ของสภาวิชาการวิทยาลัยชุมชนชุดนี้ ประจำปี พ.ศ. ๒๕๕๕ โดยเขียน ✓ ลงในช่องว่างที่ตรงกับระดับการปฏิบัติงานตามอำนาจหน้าที่ของท่าน ซึ่งมี ๕ ระดับ ดังนี้

- ๕ หมายถึง มีการปฏิบัติในเรื่องนั้น ๆ ในระดับมากที่สุด
- ๔ หมายถึง มีการปฏิบัติในเรื่องนั้น ๆ ในระดับมาก
- ๓ หมายถึง มีการปฏิบัติในเรื่องนั้น ๆ ในระดับปานกลาง
- ๒ หมายถึง มีการปฏิบัติในเรื่องนั้น ๆ ในระดับน้อย
- ๑ หมายถึง มีการปฏิบัติในเรื่องนั้น ๆ ในระดับน้อยที่สุด

ข้อ	การดำเนินงานของสภาวิชาการวิทยาลัยชุมชน	ระดับการปฏิบัติงาน				
		๕	๔	๓	๒	๑
๑	การให้ข้อเสนอแนะและส่งเสริมการจัดการเรียนการสอนให้มีคุณภาพและมาตรฐาน					
๒	การให้ข้อเสนอแนะการวิเคราะห์และจัดหลักสูตรปรับปรุงพื้นฐานของวิทยาลัยชุมชน					
๓	การให้ข้อเสนอแนะและส่งเสริมการสร้างสรรค์หลักสูตรท้องถิ่นและจัดการศึกษาหลักสูตรอนุปริญญา ประกาศนียบัตร ปวช. ปวส.					
๔	การให้ข้อเสนอแนะและส่งเสริมการพัฒนาหลักสูตรฝึกอบรม					
๕	การให้ข้อเสนอแนะและส่งเสริมระบบการประกันคุณภาพการศึกษาและมาตรฐานการศึกษาของวิทยาลัยชุมชน					
๖	การกลั่นกรองและให้ข้อเสนอแนะการเปิดสาขาวิชา การจัดทำแผนการจัดการศึกษาตามความต้องการของชุมชนและการติดตามประเมินผล					
๗	การให้คำปรึกษาและข้อเสนอแนะการเปิดหลักสูตรฝึกอบรมและประเมินผลการเปิดหลักสูตรฝึกอบรม					
๘	การให้ข้อเสนอแนะการดำเนินงาน และติดตามการประเมินผลของหน่วยจัดการศึกษาให้มีคุณภาพและมาตรฐาน					
๙	การให้คำปรึกษาและข้อเสนอแนะแก่สภาวิทยาลัยชุมชนเกี่ยวกับหลักสูตรการเรียนการสอน คุณภาพการศึกษา การเปิดสาขาวิชา การ					

ข้อ	การดำเนินงานของสภาวิชาการวิทยาลัยชุมชน	ระดับการปฏิบัติงาน				
		๕	๔	๓	๒	๑
	เปิดหลักสูตร และการดำเนินงานของหน่วยจัดการศึกษา					
๑๐	การพิจารณากลับกรองและอนุมัติเรื่องเกี่ยวกับทางวิชาการ ตามที่สภาวิทยาลัยชุมชนมอบหมาย เช่น หลักสูตร ผลการเรียน บัญชีรายชื่อผู้สำเร็จการศึกษา					

ข้อเสนอแนะ (ที่เกี่ยวข้องกับการดำเนินงานตามบทบาทหน้าที่ของสภาวิชาการวิทยาลัยชุมชน)

.....

.....

.....

.....

.....

ขอขอบพระคุณในความอนุเคราะห์ตอบแบบประเมิน

## การประเมินผลสำเร็จของการดำเนินงานตามแผนปฏิบัติราชการ ผู้อำนวยการวิทยาลัยชุมชน (สมศ.ชุดที่ 7)

### คำชี้แจง

การประเมินผลสำเร็จของการดำเนินงานตามแผนปฏิบัติราชการของผู้อำนวยการวิทยาลัยชุมชน เป็นการประเมินด้านการบริหารและการพัฒนาสถาบัน ตัวบ่งชี้ที่ 10 ภาวะผู้นำของผู้อำนวยการวิทยาลัยชุมชน ตามที่สำนักงานรับรองมาตรฐานและประเมินคุณภาพการศึกษา (สมศ.) กำหนดเพื่อการประเมินคุณภาพภายนอกรอบสาม และ สมศ. ได้กำหนดองค์ประกอบของคณะบุคคล จำนวน 5 คน ประกอบด้วย

1. กรรมการสภาวิทยาลัยชุมชนที่เป็นผู้ทรงคุณวุฒิเป็นประธาน
2. ผู้มีประสบการณ์ด้านเอกชน
3. ผู้มีประสบการณ์ด้านบริหาร
4. กรรมการสภาวิทยาลัยชุมชนที่เป็นผู้แทนสถาบันอุดมศึกษา
5. กรรมการสภาวิชาการที่เป็นผู้ทรงคุณวุฒิภายนอกที่ได้รับเลือกกันเอง

โดยคณะบุคคลดังกล่าวให้สภาวิทยาลัยชุมชนเป็นผู้แต่งตั้ง

### วิธีการประเมิน

1. ให้ผู้ประเมินวิเคราะห์เอกสาร “รายงานผลการดำเนินงานของผู้อำนวยการวิทยาลัยชุมชน ตามแผนปฏิบัติ ราชการประจำปี” ซึ่งผู้อำนวยการวิทยาลัยได้จัดทำเสนอคณะกรรมการประเมินล่วงหน้า ก่อนการประเมินไม่น้อยกว่า 7 วัน ลักษณะของรายงานประกอบด้วย
  - (1) บริบทของวิทยาลัยชุมชน
  - (2) ผลการดำเนินงานตามแผน
  - (3) ผลงานที่ภาคภูมิใจ หรือการปฏิบัติงานที่เกิดผลกระทบต่อวิทยาลัยหรือชุมชน และ
  - (4) แนวทางพัฒนาในอนาคต
2. การสัมภาษณ์บุคลากร กรรมการสภา หรือผู้มีส่วนได้ส่วนเสีย เพื่อสอบถามและยืนยันข้อมูลบางประการที่ไม่ชัดเจน (ตามที่คณะกรรมการเห็นสมควร)

### การประเมินผลการดำเนินงานของผู้อำนวยการวิทยาลัยชุมชน

ข้อ	ประเด็น	ค่าระดับคะแนน				
		5	4	3	2	1
1	การบรรลุเป้าหมายของงานแต่ละโครงการ/กิจกรรม					
2	การเบิกจ่ายเงินเป็นไปตามเป้าหมาย					
3	ผลงานที่เกิดผลดีกับชุมชนหรือวิทยาลัย					
4	ความคิดในการปรับปรุงพัฒนาในอนาคต					
5	ความสมบูรณ์ครบถ้วนของรายงาน					
	รวมคะแนน					



## การประเมินการบริหารจัดการของผู้อำนวยการวิทยาลัยชุมชน (ฉบับที่ 1)

คำชี้แจง เป็นการประเมินโดยหัวหน้ากลุ่มงานตามโครงสร้างการบริการงานของวิทยาลัยชุมชน

1. แบบสอบถามนี้มีวัตถุประสงค์เพื่อประเมินการบริหารจัดการของผู้อำนวยการวิทยาลัยชุมชน ด้านการนำองค์การ โดยมีคะแนน 5 ระดับ มีความหมายดังนี้

คะแนน 5 หมายถึง มีความสามารถในการนำองค์การระดับมากที่สุด

คะแนน 4 หมายถึง มีความสามารถในการนำองค์การระดับมาก

คะแนน 3 หมายถึง มีความสามารถในการนำองค์การระดับปานกลาง

คะแนน 2 หมายถึง มีความสามารถในการนำองค์การระดับน้อย

คะแนน 1 หมายถึง มีความสามารถในการนำองค์การระดับน้อยที่สุด

2. พิจารณารายการประเมินในแต่ละข้อ และกาเครื่องหมาย X (กากบาท) ลงในช่องค่าระดับคะแนนของแต่ละข้อที่ตรงกับความสามารถในการนำองค์การของผู้อำนวยการในรอบปีที่ผ่านมา

ข้อ	ประเด็น	ค่าระดับคะแนน				
		5	4	3	2	1
1	การชี้นำและการสร้างความยั่งยืนให้วิทยาลัย มีบทบาทสำคัญในการกำหนดวิสัยทัศน์ ค่านิยม และพันธกิจของวิทยาลัย					
2	มีบทบาทสำคัญในการจัดทำแผนกลยุทธ์และแผนปฏิบัติการ					
3	การสื่อสารและการสร้างความผูกพันกับผู้ปฏิบัติงาน สามารถสื่อสารให้ผู้ปฏิบัติงานทราบถึงการตัดสินใจที่สำคัญของวิทยาลัย					
4	มีบทบาทเชิงรุกในการสร้างแรงจูงใจให้เกิดการปฏิบัติงาน จริงจังเพื่อการบรรลุเป้าหมาย					
5	การดำเนินการเพื่อให้มีการปรับปรุงการดำเนินงาน ส่งเสริมการเรียนรู้และพัฒนาบุคลากรเพื่อยกระดับผลสัมฤทธิ์ของงาน					
6	สร้างและพัฒนาทีมงานให้มีความสามารถ ทำงานสำเร็จตามเป้าหมาย					
7	ความรับผิดชอบต่อสังคมและการสนับสนุนชุมชน มีความมุ่งมั่นในการตอบสนองความต้องการในการเรียนรู้และการเสริมสร้างความเข้มแข็งของชุมชน					
8	มีกระบวนการเชิงรุก ในการดำเนินงานกับชุมชน					
9	ความประพฤติปฏิบัติตามกฎหมายและจรรยาบรรณ การสร้างความมั่นใจการปฏิบัติงานทุกด้านเป็นไปอย่างมีจรรยาบรรณ					
10	ประพฤติปฏิบัติงานอย่างมีจรรยาบรรณ					
	รวมคะแนน					

**การประเมินการบริหารจัดการตามหลักธรรมาภิบาล  
ของผู้อำนวยการวิทยาลัยชุมชน (ฉบับที่ 2)**

คำชี้แจง เป็นการประเมินโดยข้าราชการครูและพนักงานราชการของวิทยาลัยชุมชน

1. แบบสอบถามนี้มีวัตถุประสงค์เพื่อประเมินการบริหารจัดการตามหลักธรรมาภิบาลของผู้อำนวยการวิทยาลัยชุมชน โดยมีคะแนน 5 ระดับ มีความหมายดังนี้

คะแนน 5 หมายถึง มีการบริหารจัดการตามหลักธรรมาภิบาลระดับมากที่สุด

คะแนน 4 หมายถึง มีการบริหารจัดการตามหลักธรรมาภิบาลระดับมาก

คะแนน 3 หมายถึง มีการบริหารจัดการตามหลักธรรมาภิบาลระดับปานกลาง

คะแนน 2 หมายถึง มีการบริหารจัดการตามหลักธรรมาภิบาลระดับน้อย

คะแนน 1 หมายถึง มีการบริหารจัดการตามหลักธรรมาภิบาลระดับน้อยที่สุด

2. พิจารณารายการประเมินในแต่ละข้อ และกาเครื่องหมาย X (กากบาท) ลงในช่องคะแนนของแต่ละข้อที่ตรงกับความสามารถใช้หลักธรรมาภิบาลในการบริหารจัดการของวิทยาลัยในรอบปีที่ผ่านมา

ข้อ	ประเด็น	ค่าระดับคะแนน				
		5	4	3	2	1
	<b>หลักประสิทธิผล</b>					
1	มีกลยุทธ์ เป้าหมายและตัวชี้วัดผลการดำเนินงานชัดเจน					
2	จัดให้มีกระบวนการปฏิบัติงานที่เป็นมาตรฐาน					
3	มีการติดตาม ประเมินผลงาน เพื่อการปรับปรุงอย่างต่อเนื่อง					
	<b>หลักประสิทธิภาพ</b>					
4	ปรับปรุงขั้นตอนการปฏิบัติงานเพื่อมุ่งผล					
5	มีการใช้วิธีในการทำงานและใช้เครื่องมือทางการบริหาร					
6	ใช้ทรัพยากรและแรงงานให้เกิดประโยชน์สูงสุด					
	<b>หลักการตอบสนอง</b>					
7	มีการกำกับการทำงานให้ทันเวลา					
8	มีการปฏิบัติงานตอบสนองผู้มีส่วนได้ส่วนเสีย					
9	สร้างความเชื่อมั่นและความไว้วางใจต่อสาธารณะ					
	<b>หลักการรับผิดชอบ</b>					
10	ส่งเสริมให้องค์กรมีความรับผิดชอบต่อสาธารณะ					
11	แสดงความรับผิดชอบต่อในการปฏิบัติหน้าที่ให้เกิดผลตามเป้าหมาย					
12	ดำเนินงานให้เกิดผลตามความคาดหวังหรือสูงกว่าความคาดหวังของสาธารณะ					

ข้อ	ประเด็น	ค่าระดับคะแนน				
		5	4	3	2	1
	<b>หลักการมีส่วนร่วม</b>					
13	สร้างการร่วมรับรู้ ความเข้าใจร่วม และการมีส่วนร่วมตัดสินใจ					
14	สร้างการทำงานเป็นทีม และช่วยเหลือเกื้อกูลกัน					
15	สร้างการมีส่วนร่วมในการสะท้อนผลการดำเนินงานและร่วมปรับปรุง					
	<b>หลักความโปร่งใส</b>					
16	มีกระบวนการดำเนินงานที่เปิดเผย ตรงไปตรงมา					
17	สามารถอธิบายและชี้แจงข้อสงสัยเกี่ยวกับการบริหารจัดการ					
18	ชุมชนเข้าถึงข้อมูลข่าวสารที่ไม่ต้องห้ามตามกฎหมาย					
	<b>หลักการกระจายอำนาจ</b>					
19	สามารถดำเนินงานตามที่ได้รับมอบอำนาจจากเลขาธิการ สำนักงานคณะกรรมการการอุดมศึกษา					
	<b>หลักนิติธรรม</b>					
20	ปฏิบัติถูกต้องตามกฎหมายระเบียบและข้อบังคับ					
21	ไม่มีการเลือกปฏิบัติต่อบุคคล					
22	คำนึงถึงสิทธิเสรีภาพของผู้มีส่วนได้ส่วนเสีย					
	<b>หลักความเสมอภาค</b>					
23	ให้บริการและปฏิบัติต่อผู้มีส่วนได้ส่วนเสียอย่างเท่าเทียมกัน					
24	สร้างความเสมอภาคในด้านโอกาสทางการศึกษาอย่างเท่าเทียม					
	<b>หลักมุ่งเน้นฉันทามติ</b>					
25	มุ่งหาข้อตกลงร่วมกัน ภายในกลุ่มโดยรับฟังความเห็นทุกฝ่าย					
26	มุ่งหาข้อตกลงที่ใช้หลักเหตุผลและกระบวนการทางปัญญา					
	<b>รวมคะแนน</b>					

### การประเมินความพึงพอใจต่อการบริหารงานของผู้อำนวยการวิทยาลัยชุมชน (ฉบับที่ 3)

คำชี้แจง เป็นการประเมินโดยข้าราชการครูและพนักงานราชการของวิทยาลัยชุมชน

- แบบสอบถามนี้มีวัตถุประสงค์เพื่อประเมินความพึงพอใจของบุคลากร และผู้มีส่วนได้ส่วนเสีย ที่มีต่อการบริหารองค์กรของผู้อำนวยการวิทยาลัยชุมชน
  - คะแนน 5 หมายถึง มีความพึงพอใจของบุคลากร และผู้มีส่วนได้ส่วนเสียระดับมากที่สุด
  - คะแนน 4 หมายถึง มีความพึงพอใจของบุคลากร และผู้มีส่วนได้ส่วนเสียระดับมาก
  - คะแนน 3 หมายถึง มีความพึงพอใจของบุคลากร และผู้มีส่วนได้ส่วนเสียระดับปานกลาง
  - คะแนน 2 หมายถึง มีความพึงพอใจของบุคลากร และผู้มีส่วนได้ส่วนเสียระดับน้อย
  - คะแนน 1 หมายถึง มีความพึงพอใจของบุคลากร และผู้มีส่วนได้ส่วนเสียระดับน้อยที่สุด
- พิจารณารายการประเมินในแต่ละข้อ แล้วตัดสินใจให้ค่าการประเมินในแต่ละข้อ ที่ตรงกับความพึงพอใจที่เป็นจริงในการรับรู้และเข้าใจของท่าน

ข้อ	ประเด็น	ค่าระดับคะแนน				
		5	4	3	2	1
1	การนำองค์กร					
2	มีลักษณะความเป็นผู้นำในการบริหารจัดการ					
3	มีเป้าหมายและกลยุทธ์ในการดำเนินงานของวิทยาลัยชุมชน					
4	ใช้เครื่องมือทางการบริหารมาพัฒนาคุณภาพผลงาน					
5	ติดตามความก้าวหน้าและช่วยแก้ปัญหาในการดำเนินงาน					
6	ให้ความสำคัญกับคน ในการปฏิบัติงาน					
7	การสร้างความสัมพันธ์					
8	มีความสัมพันธ์ที่ดีกับบุคลากรในฐานะผู้ปฏิบัติงานร่วม					
9	มีความสัมพันธ์ที่ดีกับชุมชนในฐานะผู้ทำงานร่วมกับชุมชน					
10	มีความสัมพันธ์ที่สร้างสรรค์กับสภาวิทยาลัย					
11	จริยธรรมผู้บริหาร					
12	มีความโปร่งใสในการบริหารจัดการ					
13	มีความซื่อสัตย์สุจริต ที่สามารถตักเตือนผู้อื่นได้					
14	มีจริยธรรมในการประพฤติปฏิบัติ					
15	กระบวนการบริหารจัดการ					
16	กำกับดูแลและบริหารจัดการด้านการเงินด้วยความโปร่งใส					
17	สร้างบรรยากาศแห่งความร่วมมือในการปฏิบัติงาน					
18	สร้างแรงจูงใจและให้ความดีความชอบแก่บุคลากรอย่างเป็นธรรม					
19	สร้างวัฒนธรรมคุณภาพในการปฏิบัติงาน					

ข้อ	ประเด็น	ค่าระดับคะแนน				
		5	4	3	2	1
16	การพัฒนาการจัดการศึกษา มีแผนกลยุทธ์ในการรับนักศึกษาได้ตามเป้าหมาย					
17	สนับสนุนสื่อ เครื่องมือ อุปกรณ์ในการจัดการศึกษา					
18	พัฒนาครูและอาจารย์พิเศษ ในการจัดการเรียนการสอนให้มีคุณภาพ					
19	สนับสนุนการพัฒนา นักศึกษาตามอัตลักษณ์ของวิทยาลัย					
20	ส่งเสริมงานบริการนักศึกษาให้มีมาตรฐาน					
21	มุ่งมั่นพัฒนากระบวนการเรียนการสอนที่เน้นผู้เรียนเป็นสำคัญ					
22	การเสริมสร้างความเข้มแข็งของชุมชน มีบทบาทสำคัญในการจัดทำโครงการเสริมสร้างความเข้มแข็งชุมชน					
23	สร้างเครือข่ายความร่วมมือในการสร้างความเข้มแข็งชุมชน					
24	สร้างแรงจูงใจและสร้างความสะดวกแก่ผู้ปฏิบัติงาน เกี่ยวกับชุมชน					
25	กำกับติดตามความก้าวหน้าเพื่อให้งานบรรลุเป้าหมาย					
	<b>รวมคะแนน</b>					

#### วิธีการคำนวณ

- เอกสารส่วนที่ 1 (ในหน้าแรก) เป็นเกณฑ์ประเมินสำหรับคณะบุคคล 5 คน ที่สภาวิทยาลัยชุมชน แต่งตั้งให้ทำหน้าที่เป็นผู้ประเมินผู้อำนวยการวิทยาลัยชุมชน โดยประเด็นที่กำหนดไว้เป็นเพียงแนวทางหรือประเด็นสำหรับผู้ประเมินพิจารณา ซึ่งผู้ประเมินอาจมีเกณฑ์ที่เพิ่มเติมตามลักษณะของวิทยาลัยชุมชนแต่ละแห่ง
- ส่วนแบบประเมินอีก 3 ฉบับ แต่ละฉบับจะมีค่าคะแนนเต็มเท่ากับ 5 คะแนน ผู้ประเมินสามารถนำมาเป็นแนวทางหรือข้อมูลประกอบการประเมินในเอกสารส่วนที่ 1 ได้



คำสั่งสถาบันวิทยาลัยชุมชน

ที่ ๕๙/๒๕๖๐

เรื่อง แต่งตั้งผู้ประเมินคุณภาพการศึกษาภายในวิทยาลัยชุมชน

เพื่อให้การดำเนินงานด้านการประกันคุณภาพการศึกษาภายในวิทยาลัยชุมชน ดำเนินไปด้วยความเรียบร้อยและเพื่อให้การกำกับ ติดตาม ตรวจสอบ และประเมินคุณภาพการศึกษาภายในมีประสิทธิภาพ ภายใต้กรอบนโยบายและหลักการที่สำนักงานคณะกรรมการการอุดมศึกษากำหนด อาศัยอำนาจตามความใน มาตรา ๒๗ (๑) (๒) แห่งพระราชบัญญัติสถาบันวิทยาลัยชุมชน พ.ศ. ๒๕๕๘ จึงแต่งตั้งผู้ประเมินคุณภาพการศึกษาภายในวิทยาลัยชุมชน ดังนี้

๑. นายกฤษฎา หนูประเสริฐ
๒. นางสาวจันทร์ลดา ยิ้มรุ่งเรือง
๓. นางสาวจารุภา แซ่ฮ้อ
๔. นางสาวชนัญญา ไทยนิวัฒน์วิไล
๕. นางณัฐรจจา ตั้งก่อสกุล
๖. นายทิวากร เหล่าสี้อชา
๗. นางธัญธรณ์ ตันโน
๘. นางนิศารัตน์ อัครวิมลนันท์
๙. นางปาริฉัตร กุลเกลี้ยง
๑๐. นายปรีวัฒน์ ช่างคิด
๑๑. นายเผด็จ เปล่งปลั่ง
๑๒. นางราชวาทิ สุขภิรมย์
๑๓. นางสาววรวรรณ ทิวาลัย
๑๔. นางแวแอะเซาะ อัสมะแอ
๑๕. นางสาวศจีมาศ พูลทรัพย์
๑๖. นางสาวสร้อยสุดา ชำนาญตา
๑๗. นางสาวสุธิรา มั่นคง
๑๘. นางสาวสุภาวดี มาศบาง
๑๙. นางอัมพร สุนคนเขตร์
๒๐. นายอิสรา จันทิมางกูร

โดยมีหน้าที่และความรับผิดชอบ ดังต่อไปนี้

๑. ศึกษาเอกสารรายงานการประเมินตนเอง (SAR) และเอกสารอื่นที่เกี่ยวข้อง
๒. ร่วมกับคณะกรรมการฯ ในการวางแผนและการประเมิน
๓. ให้ข้อคิดเห็นและข้อเสนอแนะต่อประธานและคณะกรรมการ

/๔. ร่วมพิจารณา...

๔. ร่วมพิจารณาสรุปผลการประเมินในภาพรวมและรายงานผลการประเมินในระบบฐานข้อมูลด้านประกันคุณภาพการศึกษาระดับอุดมศึกษา (CHE QA Online) ของสำนักงานคณะกรรมการการอุดมศึกษา

ทั้งนี้ ตั้งแต่วันที่ ๑๐ มีนาคม พ.ศ. ๒๕๖๐ เป็นต้นไป

สั่ง ณ วันที่ ๑๐ มีนาคม พ.ศ. ๒๕๖๐



(นายวิรัชชัย กวีธีระวัฒน์)

รักษาราชการแทนผู้อำนวยการสถาบันวิทยาลัยชุมชน



ระเบียบสถาบันวิทยาลัยชุมชน  
ว่าด้วยเงินรายได้ของสถาบันวิทยาลัยชุมชน พ.ศ. ๒๕๖๐

อาศัยอำนาจตามความในมาตรา ๑๘(๑๑) แห่งพระราชบัญญัติสถาบันวิทยาลัยชุมชน พ.ศ. ๒๕๕๘ ประกอบข้อ ๙ ข้อ ๑๐ ข้อ ๑๑ และข้อ ๑๒ แห่งข้อบังคับสถาบันวิทยาลัยชุมชน ว่าด้วยการบริหารเงินรายได้และทรัพย์สินของสถาบันวิทยาลัยชุมชน พ.ศ. ๒๕๕๘ และมติสภาสถาบันวิทยาลัยชุมชน ในคราวประชุม ครั้งที่ ๑/๒๕๖๐ เมื่อวันที่ ๑๗ กุมภาพันธ์ ๒๕๖๐ จึงให้ออกระเบียบไว้ดังต่อไปนี้

ข้อ ๑ ระเบียบนี้เรียกว่า “ระเบียบสถาบันวิทยาลัยชุมชนว่าด้วยเงินรายได้ของสถาบันวิทยาลัยชุมชน พ.ศ. ๒๕๖๐”

ข้อ ๒ ระเบียบนี้ให้ใช้บังคับตั้งแต่วันประกาศเป็นต้นไป

ข้อ ๓ ในระเบียบนี้

“สถาบัน”	หมายความว่า	สถาบันวิทยาลัยชุมชน
“สภาสถาบัน”	หมายความว่า	สภาสถาบันวิทยาลัยชุมชน
“ผู้อำนวยการสถาบัน”	หมายความว่า	ผู้อำนวยการสถาบันวิทยาลัยชุมชน
“วิทยาลัย”	หมายความว่า	วิทยาลัยชุมชนแต่ละแห่ง
“สภาวิทยาลัย”	หมายความว่า	สภาวิทยาลัยชุมชนแต่ละแห่ง
“ผู้อำนวยการวิทยาลัย”	หมายความว่า	ผู้อำนวยการวิทยาลัยชุมชนแต่ละแห่ง หรือหัวหน้าส่วนราชการที่เรียกชื่ออย่างอื่นที่มีฐานะเทียบเท่าวิทยาลัย
“คณะกรรมการ”	หมายความว่า	คณะกรรมการบริหารเงินรายได้และทรัพย์สินของสถาบันวิทยาลัยชุมชน
“งบประมาณ”	หมายความว่า	รายการประมาณการรายรับและประมาณการรายจ่ายจากเงินรายได้ของสถาบัน
“เงินรายได้”	หมายความว่า	เงินรายได้ของสถาบันตามมาตรา ๑๒ แห่งพระราชบัญญัติสถาบันวิทยาลัยชุมชน พ.ศ. ๒๕๕๘
“ทรัพย์สิน”	หมายความว่า	ทรัพย์สินของสถาบันตามมาตรา ๑๒ แห่งพระราชบัญญัติสถาบันวิทยาลัยชุมชน พ.ศ. ๒๕๕๘





“เงินรายได้สะสม” หมายความว่า เงินรายได้ และเงินผลประโยชน์ที่เหลือจ่าย  
จากปีงบประมาณก่อนยกมา

ข้อ ๔ ให้ผู้อำนวยการสถาบันเป็นผู้รักษาการตามระเบียบนี้และมีอำนาจออกประกาศหรือคำสั่ง  
เพื่อให้มีการปฏิบัติตามระเบียบนี้

หมวด ๑  
การจัดการรายได้ของสถาบัน

ข้อ ๕ รายได้และทรัพย์สินของสถาบัน มีดังนี้

(๑) เงินผลประโยชน์ ค่าธรรมเนียม เบี้ยปรับ ค่าปรับ และค่าบริการต่างๆ ของสถาบัน

(๒) เงินอุดหนุนจากองค์กรปกครองส่วนท้องถิ่นหรือเงินอุดหนุนอื่นที่สถาบันได้รับเพื่อใช้

ในการดำเนินกิจการของสถาบัน

(๓) เงินและทรัพย์สินซึ่งมีผู้ทูลเกล้าฯ ให้แก่สถาบัน

(๔) รายได้หรือผลประโยชน์ที่ได้จากการลงทุน หรือจากทรัพย์สินของสถาบัน

(๕) รายได้หรือผลประโยชน์ที่ได้จากการใช้ที่ราชพัสดุหรือจัดหาประโยชน์ในที่ราชพัสดุ

ซึ่งสถาบันปกครอง ดูแล ใช้ หรือจัดหาประโยชน์

(๖) รายได้หรือผลประโยชน์อื่น

ข้อ ๖ สถาบันอาจนำเงินรายได้และทรัพย์สินไปจัดหาผลประโยชน์ ดังนี้

(๑) ซื้อพันธบัตรรัฐบาล

(๒) ซื้อพันธบัตรหรือหุ้นกู้ของรัฐวิสาหกิจ

(๓) ฝากธนาคารพาณิชย์ หรือธนาคารที่เป็นรัฐวิสาหกิจ ประเภทฝากประจำหรือประเภท

ออมทรัพย์

(๔) นำไปร่วมลงทุนในวิสาหกิจชุมชนที่เกี่ยวข้องกับการจัดการศึกษาของวิทยาลัย

(๕) รับงานการค้าที่เกี่ยวข้องกับการจัดการศึกษาและบริการทางวิชาการ

การดำเนินการตาม (๑) (๒) และ (๓) ให้เป็นอำนาจของผู้อำนวยการสถาบัน

การดำเนินการตาม (๔) และ (๕) ให้เป็นอำนาจของผู้อำนวยการวิทยาลัย และรายงานต่อ

ผู้อำนวยการสถาบัน

การลงทุนในกิจการอื่นใดนอกจากที่กล่าวมาข้างต้น ต้องได้รับความเห็นชอบจาก

สภาสถาบัน

ข้อ ๗ ให้วิทยาลัยจัดทำประกาศกำหนดอัตราการจัดหาประโยชน์จากการใช้ที่ราชพัสดุ  
และทรัพย์สิน และรายงานต่อผู้อำนวยการสถาบัน



## หมวด ๒

## การใช้จ่ายเงินรายได้ของสถาบัน

ข้อ ๘ การใช้จ่ายเงินรายได้ของสถาบันเพื่อให้เป็นประโยชน์ของการจัดการศึกษาภายใต้  
วัตถุประสงค์ตามมาตรา ๘ แห่งพระราชบัญญัติสถาบันวิทยาลัยชุมชน พ.ศ. ๒๕๕๘ จึงกำหนดให้สถาบัน  
ใช้จ่ายเงินรายได้ตามหลักเกณฑ์ดังนี้

(ก) ใช้จ่ายประเภทงบดำเนินงาน

(๑) การบริหารในกิจการทั่วไปของสถาบัน

(๒) การศึกษาและส่งเสริมวิชาการ วิชาชีพ

(๓) สนับสนุนการให้บริการทางวิชาการแก่สังคม

(๔) ส่งเสริมกิจกรรมการศึกษา เช่น การจัดงานปฐมนิเทศ การจัดงานไหว้ครู การ  
จัดกิจกรรมพัฒนานักศึกษา การจัดงานปัจฉิมนิเทศ การจัดงานประสาทอนุปริญา การบริการวิชาการ  
การประเมินคุณภาพการศึกษาภายในและภายนอก

(๕) ส่งเสริมกิจกรรมทำนุบำรุงศิลปะและวัฒนธรรม

(๖) ส่งเสริมกิจกรรมอนุรักษ์สิ่งแวดล้อม

(๗) ค่าสาธารณูปโภค

(๘) ใช้จ่ายตามเงื่อนไข หรือวัตถุประสงค์ของผู้ให้

(๙) ใช้จ่ายอื่นที่สภาสถาบันพิจารณาเห็นสมควร

(ข) ใช้จ่ายประเภทงบลงทุน ค่าครุภัณฑ์

(ค) ใช้จ่ายประเภทงบลงทุน ค่าที่ดินและสิ่งก่อสร้าง

(ง) ใช้จ่ายเพื่อสมทบค่าครุภัณฑ์ ค่าที่ดินและสิ่งก่อสร้าง ให้ดำเนินการตามหลักเกณฑ์

ที่สำนักงานประมาณกำหนด

(จ) ค่าใช้จ่ายอื่น ๆ ที่จำเป็นต่อการดำเนินงานของสถาบัน ให้ผู้อำนวยการสถาบัน

อนุมัติตามความเหมาะสม

ข้อ ๙ การเบิกค่าใช้จ่ายตามระเบียบนี้ ให้เบิกจ่ายตามระเบียบกระทรวงการคลัง  
หากนอกเหนือจากระเบียบกระทรวงการคลังกำหนด ให้ขอความเห็นชอบต่อผู้อำนวยการสถาบัน

## หมวด ๓

## วิธีการงบประมาณและการบริหารงบประมาณ

ข้อ ๑๐ การจัดทำงบประมาณรายจ่ายประจำปี ให้วิทยาลัยจัดทำตามรูปแบบและวิธีการดังนี้

(๑) งบประมาณของเงินรายได้ คือ เริ่มตั้งแต่วันที่ ๑ ตุลาคมของทุกปี ถึงวันที่ ๓๐

กันยายนของปีถัดไป และให้ใช้ปี พ.ศ. ของปีถัดไป เป็นชื่อสำหรับปีงบประมาณนั้น



(๒) งบประมาณประจำปีประกอบด้วย งบประมาณการรายรับและงบประมาณการรายจ่าย ที่คาดว่าจะได้รับและคาดว่าจะใช้จ่ายในปีงบประมาณนั้น ๆ

งบประมาณการรายรับให้ประมาณรายรับที่คาดว่าจะเกิดขึ้นจากการดำเนินงานของ สถาบันหรือวิทยาลัยหรือจากแหล่งรายได้อื่น

ประมาณการรายจ่ายให้ประมาณรายจ่ายที่คาดว่าจะเกิดขึ้นจากการดำเนินงานของ สถาบันหรือวิทยาลัยเป็นแผนงานรายจ่ายประจำปี ที่แสดงถึง แผนงาน/โครงการ เหตุผลความจำเป็น และ รายละเอียดแผนการปฏิบัติงานและแผนการใช้จ่ายเงินรายได้แยกเป็นรายไตรมาสจำแนกประเภทรายจ่าย อนุโลมตามกฎหมายว่าด้วยวิธีการงบประมาณ

หากวิทยาลัยมีประมาณการรายจ่ายสูงกว่าประมาณการรายรับประจำปี ให้ วิทยาลัยนำเงินรายได้สะสมมาจัดทำประมาณการรายรับได้ไม่เกินร้อยละ ๖๐ ของเงินรายได้สะสม

ให้วิทยาลัยเสนองบประมาณประจำปีต่อสภาวิทยาลัยเพื่อให้ข้อเสนอแนะ และ เสนอต่อผู้อำนวยการสถาบันตามแบบวิธีการและภายในเวลาที่สถาบันกำหนด

(๓) ให้กองแผนงานและงบประมาณรวบรวมและจัดทำข้อมูลแผนการใช้จ่ายเงินรายได้ กับงบประมาณแผ่นดินที่ได้รับในแต่ละรายการ เพื่อประกอบการพิจารณาของสภาสถาบัน

ข้อ ๑๑ ให้สถาบันเสนองบประมาณประจำปี ต่อที่ประชุมคณะกรรมการเพื่อกลั่นกรองและเสนอ สภาสถาบันพิจารณา

ข้อ ๑๒ หลังจากที่สภาสถาบันอนุมัติงบประมาณประจำปีตามข้อ ๑๐ แล้ว ในกรณีที่มีเหตุผล และความจำเป็น สถาบันหรือวิทยาลัยอาจเสนอขอปรับลดหรือเพิ่มวงเงินงบประมาณประจำปี หรือเสนอ งบประมาณเพิ่มเติมกลางปีด้วยก็ได้ โดยให้ผู้อำนวยการสถาบันเสนองบประมาณประจำปีหรืองบประมาณ กลางปีที่ขอปรับ ต่อคณะกรรมการพิจารณา และเสนอสภาสถาบันเพื่อพิจารณาอนุมัติ

ในกรณีที่เงินรายรับสูงกว่าประมาณการรายรับ และหรือรายจ่ายจริงต่ำกว่างบประมาณ รายจ่ายประจำปีให้นำเงินเหลือจ่ายสมทบเป็นเงินรายได้สะสม

ข้อ ๑๓ ในกรณีที่งบประมาณรายจ่ายประจำปีออกใช้ไม่ทันปีงบประมาณใหม่ ให้ใช้งบประมาณ รายจ่ายประจำปีงบประมาณที่ล่วงแล้วไปพลางก่อนได้ เฉพาะรายจ่ายประจำจำนวนไม่เกินหนึ่งในสาม

ข้อ ๑๔ การขอเบิกเงินรายได้สถาบันหรือวิทยาลัยประจำปีงบประมาณใด ให้กระทำได้แต่ เฉพาะภายในปีงบประมาณนั้น

เมื่อใกล้สิ้นสุดปีงบประมาณ หากมีรายการใช้จ่ายรายการใดที่คาดว่าจะดำเนินการไม่ แล้วเสร็จเมื่อสิ้นปีงบประมาณ และอาจต้องเบิกจ่ายเงินหลังปีงบประมาณ หรือรายการใดที่ก่อหนี้ผูกพันไว้แล้ว แต่ยังไม่อาจเบิกจ่ายได้ภายในปีงบประมาณนั้น ๆ ผู้อำนวยการสถาบันอาจพิจารณาอนุมัติให้ขยายระยะเวลา เบิกจ่ายเหลือปีงบประมาณได้ ทั้งนี้ ตามหลักเกณฑ์และวิธีการที่สถาบันกำหนด



## หมวด ๔

## การฝากเงิน การรับเงิน และการเก็บรักษาเงิน

ข้อ ๑๕ การฝากเงินรายได้ให้ปฏิบัติดังนี้

(๑)ให้นำเงินรายได้ของสถาบันหรือวิทยาลัยไปฝากกับธนาคารพาณิชย์ ในนามของสถาบันหรือของวิทยาลัย

(๒) การเปิดบัญชีเงินฝากของสถาบัน ให้ผู้มีอำนาจสั่งจ่ายประกอบด้วย ผู้อำนวยการสถาบันรองผู้อำนวยการสถาบันที่ได้รับมอบหมาย ผู้อำนวยการสำนักงานสถาบันและผู้อำนวยการกองคลังและบริหารสินทรัพย์หรือที่เรียกชื่ออย่างอื่น

การเปิดบัญชีเงินฝากของวิทยาลัย ให้ผู้มีอำนาจสั่งจ่ายประกอบด้วย ผู้อำนวยการวิทยาลัย รองผู้อำนวยการวิทยาลัยที่ได้รับมอบหมาย และหัวหน้าผู้รับผิดชอบการเงิน

(๓) การสั่งจ่ายต้องมีผู้มีอำนาจสั่งจ่ายอย่างน้อยสองในสามคน

ข้อ ๑๖ การรับเงินรายได้ให้ปฏิบัติดังนี้

(๑) การรับเงินรายได้ทุกรายการให้เจ้าหน้าที่ผู้รับผิดชอบออกไปเสร็จรับเงินตามแบบที่สถาบันกำหนด มีเลขที่และเล่มที่เรียงลำดับไว้ทุกฉบับโดยมอบต้นฉบับให้ผู้จ่ายเงินและมีสำเนาเก็บไว้ที่สถาบันหรือวิทยาลัย

(๒) ให้จัดทำทะเบียนคุมใบเสร็จรับเงินและหลักฐานการเบิกใบเสร็จรับเงิน

ข้อ ๑๗ การปฏิบัติเกี่ยวกับบัญชี วิธีการรับและจ่ายเงิน วิธีปฏิบัติอื่นใด ให้เป็นไปตามระเบียบของทางราชการ เว้นแต่จะได้กำหนดไว้เป็นอย่างอื่น

ข้อ ๑๘ ให้สถาบันหรือวิทยาลัยเก็บรักษาเงินสดไว้สำรองจ่าย ณ ที่ทำการได้ภายในวงเงินไม่เกิน ๕๐,๐๐๐ บาท นอกนั้นให้นำฝากธนาคาร

ข้อ ๑๙ ในกรณีที่มีความจำเป็นต้องเก็บรักษาเงินสดไว้สำรองจ่ายเกินวงเงินที่กำหนดข้างต้น ให้ผู้อำนวยการสถาบันอนุมัติเป็นรายกรณี

ข้อ ๒๐ ในกรณีมีผู้บริจาคเงินหรือทรัพย์สินโดยมีวัตถุประสงค์เฉพาะให้กับสถาบันหรือวิทยาลัย ให้สถาบันหรือวิทยาลัยปฏิบัติตามวัตถุประสงค์ของผู้บริจาค

## หมวด ๕

## การจ่ายเงินยืม

ข้อ ๒๑ การจ่ายเงินยืม จะกระทำเฉพาะกรณีที่ผู้ยืมได้ทำสัญญาการยืมเงิน ให้กระทำเฉพาะในกรณีดังต่อไปนี้

(๑) ยืมเพื่อใช้ตรงจ่ายในการปฏิบัติราชการ หรือจัดหารายได้จากการบริหารของวิทยาลัย



- (๒) ยืมเพื่อทดรองจ่ายในการจัดการเรียนการสอนที่ยังไม่สามารถเบิกจ่ายจากเงินงบประมาณได้ด้วยเหตุจำเป็นเร่งด่วน
- (๓) ยืมเพื่อทดรองจ่ายเป็นเงินสวัสดิการ ยกเว้นค่าเช่าบ้าน
- (๔) ยืมเพื่อทดรองจ่ายในลักษณะเงินเดือนหรือค่าจ้างของบุคลากร กรณียังไม่สามารถเบิกจ่ายเงินของทางราชการได้ไม่เกินอัตราเงินเดือนหรือค่าจ้างต่อเดือน
- (๕) ยืมเพื่อทดรองจ่ายกรณีฉุกเฉินจำเป็นเร่งด่วนอันมิได้คาดหมายไว้ก่อน หากมิได้ดำเนินการจะเสียหายแก่ราชการ

## หมวด ๖

## การทำรายงานการเงินและการตรวจสอบ

ข้อ ๒๒ ภายใน ๖๐ วันนับแต่วันสิ้นปีงบประมาณ ให้สถาบันจัดทำรายงานการบริหารงบประมาณประจำปีนั้น ทั้งรายวิทยาลัย และภาพรวมทั้งสถาบัน เสนอต่อสภาสถาบัน ประกอบด้วย

- (๑) รายรับจริงเปรียบเทียบกับประมาณการรายรับของงบประมาณประจำปี และที่เพิ่มเติม (ถ้ามี)
- (๒) รายจ่ายจริงเปรียบเทียบกับประมาณการรายจ่ายของปีงบประมาณประจำปี และที่เพิ่มเติม (ถ้ามี)
- (๓) ประสิทธิภาพการบริหารงบประมาณ ได้แก่ สัดส่วนการเบิกจ่าย เป็นต้น
- (๔) อื่น ๆ ตามที่สถาบันหรือสภาสถาบันกำหนด

ข้อ ๒๓ ให้วิทยาลัยจัดทำรายงานการรับ-จ่ายเงินรายได้ของวิทยาลัยเสนอต่อผู้อำนวยการสถาบันเป็นรายเดือน ภายในวันที่ ๑๕ ของเดือนถัดไป

ข้อ ๒๔ ให้สถาบันจัดทำรายงานสรุปการรับ-จ่ายเงินรายได้ส่วนกลางและเงินรายได้ของวิทยาลัยเพื่อเสนอที่ประชุมคณะกรรมการ และเสนอสภาสถาบันปีละ ๒ ครั้ง

ข้อ ๒๕ ให้หน่วยตรวจสอบภายในของสถาบัน มีอำนาจและหน้าที่ตามระเบียบกระทรวงการคลังว่าด้วยการตรวจสอบภายในของส่วนราชการ ในการตรวจสอบบัญชีเงินรายได้และพัสดุหรือทรัพย์สิน ซึ่งจัดหาด้วยเงินรายได้ของสถาบันหรือวิทยาลัย

ประกาศ ณ วันที่ ๑๗ กุมภาพันธ์ ๒๕๖๐

(นางสิริกร มณีรินทร์)

นายกสภาสถาบันวิทยาลัยชุมชน





ประกาศสถาบันวิทยาลัยชุมชน  
เรื่อง หลักเกณฑ์การจ่ายค่าตอบแทนคณะกรรมการประเมินคุณภาพการศึกษาภายใน  
พ.ศ. ๒๕๖๐

.....

อาศัยอำนาจตามระเบียบสถาบันวิทยาลัยชุมชน ว่าด้วยเงินรายได้ของสถาบันวิทยาลัยชุมชน พ.ศ. ๒๕๖๐ ข้อ ๔ ที่กำหนดให้ผู้อำนวยการสถาบันเป็นผู้รักษาการตามระเบียบนี้และมีอำนาจออกประกาศ หรือคำสั่งเพื่อให้มีการปฏิบัติตามระเบียบนี้ และข้อ ๘ การใช้จ่ายเงินรายได้ของสถาบันวิทยาลัยชุมชน เพื่อประโยชน์ของการจัดการศึกษา (ก) รายจ่ายประเภทงบดำเนินงาน (๔) ส่งเสริมกิจกรรมการศึกษาในการประเมินคุณภาพการศึกษาภายในและภายนอก

เพื่อให้การเบิกจ่ายค่าตอบแทนคณะกรรมการประเมินคุณภาพการศึกษาภายในดำเนินไปด้วย ความเรียบร้อยจึงออกประกาศไว้ดังต่อไปนี้

ข้อ ๑ ในประกาศนี้

การประกันคุณภาพการศึกษาภายใน หมายความว่า การดำเนินการตามระบบและ กลไกการประกันคุณภาพการศึกษาภายในวิทยาลัยชุมชนที่ครอบคลุมปัจจัยนำเข้า กระบวนการ และผลลัพธ์ เป็นการประเมินคุณภาพการศึกษาระดับสถาบัน

ค่าตอบแทน หมายความว่า ค่าตอบแทนการปฏิบัติงานตามภารกิจของคณะกรรมการ ประเมินคุณภาพการศึกษาภายใน

คณะกรรมการ หมายความว่า คณะกรรมการประเมินคุณภาพการศึกษาภายในของวิทยาลัย ชุมชน เพื่อทำหน้าที่ในการเข้าตรวจเยี่ยมและประเมินผลการดำเนินงานของวิทยาลัยชุมชน

ข้อ ๒ ให้ผู้อำนวยการสถาบันวิทยาลัยชุมชนแต่งตั้งคณะกรรมการประเมินคุณภาพการศึกษา ภายใน ซึ่งวิทยาลัยชุมชนพิจารณาเลือกจำนวนสามคน ดังนี้

(๑) ประธานกรรมการที่เป็นผู้ทรงคุณวุฒิภายนอก ขึ้นทะเบียนประธานคณะกรรมการ ประเมินคุณภาพการศึกษาภายในของสำนักงานคณะกรรมการการอุดมศึกษา

(๒) กรรมการที่เป็นผู้ทรงคุณวุฒิภายนอก ผ่านการอบรมหลักสูตรผู้ประเมินคุณภาพ การศึกษาภายในระดับคณะ/สถาบันของสำนักงานคณะกรรมการการอุดมศึกษา

(๓) กรรมการที่ผ่านการอบรมผู้ประเมินคุณภาพการศึกษาภายในวิทยาลัยชุมชน และผู้อำนวยการสถาบันวิทยาลัยชุมชนแต่งตั้งเป็นผู้ประเมินคุณภาพการศึกษาภายในวิทยาลัยชุมชน ทั้งนี้ต้อง ไม่สังกัดในวิทยาลัยชุมชนที่รับการประเมิน

ข้อ ๓ คณะกรรมการมีสิทธิ์เบิกค่าตอบแทนตามประกาศนี้ต้องดำเนินงานแล้วเสร็จทุกขั้นตอน และรายงานผลการประเมินผ่านระบบฐานข้อมูลด้านการประกันคุณภาพการศึกษาของสำนักงานคณะกรรมการ การอุดมศึกษา

/ข้อ ๔ หลักเกณฑ์...

ข้อ ๔ หลักเกณฑ์การจ่ายค่าตอบแทน

การจ่ายค่าตอบแทนให้คณะกรรมการให้ใช้เงินรายได้และจ่ายต่อครั้ง ดังนี้

- (๑) ประธานกรรมการที่เป็นผู้ทรงคุณวุฒิภายนอก ครั้งละ ๘,๐๐๐ บาท
- (๒) กรรมการที่เป็นผู้ทรงคุณวุฒิภายนอก ครั้งละ ๗,๕๐๐ บาท
- (๓) กรรมการที่เป็นผู้ปฏิบัติงานในวิทยาลัยชุมชน ครั้งละ ๓,๕๐๐ บาท

ข้อ ๕ ค่าใช้จ่ายอื่นๆ ที่เกิดจากการประกันคุณภาพการศึกษาภายในให้เบิกจ่ายจากเงินงบประมาณแผ่นดินตามระเบียบกระทรวงการคลัง

ข้อ ๖ กรณีมีปัญหาในการวินิจฉัยหรือการตีความ เพื่อการปฏิบัติตามประกาศนี้ให้อำนาจการสถาบันวิทยาลัยชุมชนเป็นผู้มีอำนาจในการวินิจฉัยชี้ขาดและให้ถือเป็นที่สุด

ประกาศ ณ วันที่ ๒๕ กรกฎาคม พ.ศ. ๒๕๖๐



(นายวีระชัย กวีธีระวัฒน์)

รักษาราชการแทนผู้อำนวยการสถาบันวิทยาลัยชุมชน

## แนวทางการเข้าสู่ระบบฐานข้อมูล CHE QA Online ประจำปีการศึกษา 2559

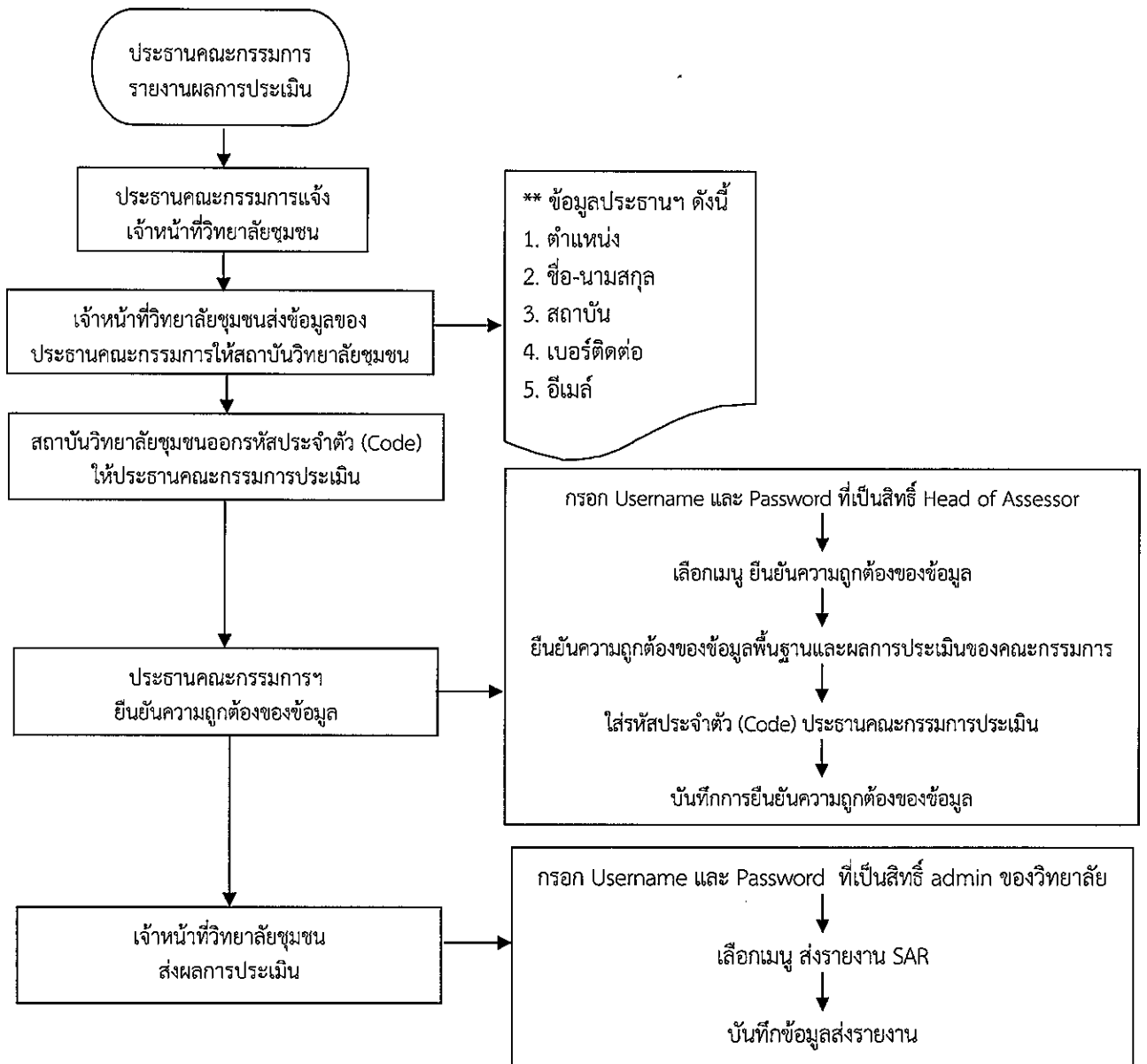
1. เมื่อเข้าสู่ระบบ <http://www.cheqa.mua.go.th/ccqa> แล้ว กรอก Username ที่เป็นสิทธิ์ admin ของวิทยาลัยชุมชน ดังนี้

ลำดับที่	วิทยาลัยชุมชน	Username
1	แม่ฮ่องสอน	mcc_admin
2	พิจิตร	pcc_admin
3	ตาก	takcc_admin
4	บุรีรัมย์	brcc_admin
5	มุกดาหาร	mukcc_admin
6	หนองบัวลำภู	nbcc_admin
7	สระแก้ว	skcc_admin
8	อุทัยธานี	uthaicc_admin
9	ระนอง	ranong_cc_admin
10	นราธิวาส	ncc_admin
11	ยะลา	ycc_admin
12	ปัตตานี	pncc_admin
13	สตูล	stcc_admin
14	พังงา	pngcc_admin
15	ยโสธร	yasocc_admin
16	ตราด	tratcc_admin
17	สมุทรสาคร	smkcc_admin
18	แพร่	phrcc_admin
19	สงขลา	sk_cc_admin
20	น่าน	nancc_admin

2. กรอก Password ที่เป็นสิทธิ์admin เพื่อเข้าสู่ระบบ หากต้องการกำหนด Password ใหม่ เข้าเมนู Admin Tools เลือก Reset Password
3. การกำหนดคณะกรรมการประเมินคุณภาพภายในวิทยาลัยชุมชน จำนวน 3 คน เป็นผู้ประเมินจากภายนอก ซึ่งผ่านการอบรมจากสำนักงานคณะกรรมการการอุดมศึกษา (ผู้ประเมินทั้ง 3 คน ควรมาจากคนละสถาบันเพราะจะได้ข้อเสนอแนะแตกต่างกัน) โดยเข้าเมนู Admin Tool เลือก New กำหนดคณะกรรมการประเมินระดับสถาบัน
4. เจ้าหน้าที่วิทยาลัยชุมชนประเมินตนเอง (การบันทึกส่วนนำ การบันทึกข้อมูลพื้นฐาน Common Data set และการประเมินตนเอง)
5. การตรวจประเมินโดยคณะกรรมการ กรอก Username และ Password ที่เป็นสิทธิ์ Assessor , Head of Assessor เลือกเมนู → ผลการประเมินของคณะกรรมการประเมินคุณภาพภายใน และ Head of Assessor จะสามารถแก้ไขผลการประเมินได้ โดย กรอก Username และ Password ที่เป็นสิทธิ์ Head of Assessor เลือกเมนู → แก้ไขผลการประเมิน



6. เมื่อประธานคณะกรรมการ (Head of Assessor) แก้ไขผลการประเมิน และจะส่งผลการประเมินให้แจ้งเจ้าหน้าที่วิทยาลัยชุมชนเพื่อประสานสถาบันวิทยาลัยชุมชนออกรหัสประจำตัว (code) ของประธานคณะกรรมการประเมิน เพื่อยืนยันความถูกต้องของข้อมูลทั้งหมดและให้เจ้าหน้าที่วิทยาลัยชุมชน (Editors) ส่งรายงานผลการประเมิน (รายละเอียดตามแผนผัง)



รายชื่อคณะกรรมการประเมินคุณภาพการศึกษาภายในวิทยาลัยชุมชน

ปีการศึกษา ๒๕๕๙

วิทยาลัยชุมชน.....

วันประเมิน.....

\*\*\*\*\*

ที่	คณะกรรมการ	ชื่อ - นามสกุล	หน่วยงานที่สังกัด	เบอร์ติดต่อ	อีเมล
๑	ประธานกรรมการ ผู้ทรงคุณวุฒิภายนอก				
๒	กรรมการ ผู้ทรงคุณวุฒิภายนอก				
๓	กรรมการ วิทยาลัยชุมชน				

ลงชื่อ.....ผู้รายงาน

(.....)

ตำแหน่ง.....

วันที่...../...../.....

ลงชื่อ.....

(.....)

ผู้อำนวยการวิทยาลัยชุมชน

วันที่...../...../.....